



Ministerstwo Rozwoju Regionalnego

Sprawozdanie okresowe z realizacji
Programu Operacyjnego Innowacyjna Gospodarka, 2007-2013

za II półrocze 2011 r.



INNOWACYJNA GOSPODARKA
NARODOWA STRATEGIA SPÓJNOŚCI



Spis treści

I. INFORMACJE WSTĘPNE.....	4
II. PRZEGLĄD REALIZACJI PROGRAMU OPERACYJNEGO W OKRESIE OBJĘTYM SPRAWOZDANIEM	5
1. Realizacja i analiza postępów	5
1.1 Informacja na temat postępów rzeczowych programu operacyjnego.....	7
1.2 Informacje finansowe	15
1.3 Zmiany wprowadzone do Szczegółowego opisu priorytetów Programu Operacyjnego Innowacyjna Gospodarka, 2007-2013	15
1.4 Prace nad dokumentami niezbędnymi do prawidłowego funkcjonowania Programu	15
1.4.1 Programy pomocy publicznej	15
1.4.2 Wytyczne.....	16
1.4.3 Porozumienia i umowy.....	16
1.4.4 Wzory dokumentów dla beneficjentów	16
1.4.5 Dokumenty związane z wyborem projektów	17
1.4.6 Dokumenty związane z kontrolą.....	17
1.4.7 Dokumenty związane z zarządzaniem finansowym	19
1.5 Systemy informatyczne.....	19
1.6 Harmonogram uruchamiania działań.....	19
1.7 Wpływ osi priorytetowych na zapewnienie równości szans kobiet i mężczyzn oraz politykę niedyskryminacji	20
1.8 Środki wykorzystywane w ramach cross-financingu.....	22
1.9 Linia demarkacyjna.....	24
2. Opis istotnych problemów we wdrażaniu oraz podjętych środków zaradczych	24
2.1 Istotne problemy i zagrożenia we wdrażaniu	24
2.1.1 Istotne problemy i zagrożenia we wdrażaniu <i>Programu Operacyjnego</i>	24
2.1.2 Istotne problemy i zagrożenia we wdrażaniu osi priorytetowych.....	25
2.1.3 Istotne problemy i zagrożenia we wdrażaniu działań <i>Programu</i>	27
2.2. Działania służące usprawnieniu Programu.....	29
2.2.1. Grupa ds. Przedsiębiorców funkcjonująca w ramach Zespołu do spraw uproszczeń systemu wykorzystania środków funduszy Unii Europejskiej	29
2.2.2. Komitet Monitorujący	29
2.2.3. Badania ewaluacyjne.....	30
2.2.4. Grupa robocza do spraw gospodarki opartej na wiedzy (GOW)	37
2.3. Działania zmierzające do poprawy wdrażania Programu realizowane przez instytucje odpowiedzialne za wdrażanie Programu	37
3. Informacje o przeprowadzonych kontrolach w trakcie realizacji Programu w okresie sprawozdawczym.....	45
3.1. Informacja o działaniach podjętych w ramach kontroli realizacji Programu	45
3.1.1. Kontrole systemowe przeprowadzone przez Instytucję Zarządzającą PO IG	45
3.1.2. Kontrole systemowe przeprowadzone przez Instytucje Pośredniczące PO IG	46
3.2. Informacja o działaniach podjętych w ramach kontroli realizacji projektów (wg osi priorytetowych)	46
3.2.1. Kontrole dokumentacji	46
3.2.2. Kontrole prowadzone w okresie sprawozdawczym przez Instytucję Zarządzającą.....	47

3.2.3. Kontrole projektów prowadzone w okresie sprawozdawczym przez Instytucje Pośredniczące.....	48
3.2.4. Kontrole projektów prowadzone w okresie sprawozdawczym przez Instytucje Wdrażające	49
3.3 Informacja o działaniach podjętych w ramach kontroli krzyżowej	50
3.4 Informacja o działaniach kontrolnych podjętych przez inne instytucje.	51
3.5 Informacje o stwierdzonych uchybieniach i nieprawidłowościach	54
3.6 Informacja na temat kwot odzyskanych oraz kwot pozostałych do odzyskania	55
3.6.1 Wartość kwot odzyskanych w wyniku wykrycia nieprawidłowości i wskazanie, na jakie cele zostały one przeznaczone	55
3.6.2 Wartość kwot pozostałych do odzyskania w związku z wykrytymi nieprawidłowościami.....	55
4. Oświadczenie Instytucji Zarządzającej o przestrzeganiu prawa wspólnotowego podczas realizacji Programu.....	56
4.1. Zgodność programu z zasadami pomocy publicznej.....	56
5. Informacja na temat wykorzystania pomocy technicznej.....	63
5.1. Przedsięwzięcia realizowane w ramach pomocy technicznej	63
5.2. Wykorzystanie pomocy technicznej.....	63
5.3. Problemy zidentyfikowane w ramach pomocy technicznej	64
5.4. Informacja na temat kwot odzyskanych oraz kwot pozostałych do odzyskania w ramach pomocy technicznej.....	65
5.5. Uproszczenia w zakresie pomocy technicznej.....	65
6. Oświadczenie Instytucji Zarządzającej	66
7. Spis załączników do Sprawozdania.....	66
Załącznik nr 1. <i>Postęp rzeczowy</i>	66
Tabela 1. <i>Postęp rzeczowy Programu operacyjnego</i>	66
Załącznik nr 2. Tabele finansowe.....	66
Tabela 1. Stan wdrażania Programu według osi priorytetowych	66
Tabela 2. Stan wdrażania Programu według osi priorytetowych i województw.....	66
Tabela 3. Wydatki ujęte w poświadczeniach i deklaracjach skierowanych do KE oraz płatności okresowe zrealizowane przez KE.	66
8. Wykaz skrótów	67

I. INFORMACJE WSTĘPNE

PROGRAM OPERACYJNY	Cel: Konwergencja
	Kwalifikowany obszar: Polska (cały kraj)
	Okres programowania: 2007-2013
	Numer programu (CCI): 2007 PL 161 PO 001
	Nazwa programu: Program Operacyjny Innowacyjna Gospodarka, 2007-2013
SPRAWOZDANIE OKRESOWE Z WDRAŻANIA PROGRAMU	Numer sprawozdania: II/2011/POIG
	Okres sprawozdawczy: 1.07.2011 r. – 31.12.2011 r.

II. PRZEGLĄD REALIZACJI PROGRAMU OPERACYJNEGO W OKRESIE OBJĘTYM SPRAWOZDANIEM

1. Realizacja i analiza postępów

Program Operacyjny Innowacyjna Gospodarka, 2007-2013 (PO IG) jest jednym z programów operacyjnych realizowanych w ramach *Narodowych Strategicznych Ram Odniesienia* (NSRO), będącym instrumentem polskiej polityki spójności określającym zakres interwencji pomocy w obszarze gospodarki. Celem głównym *Programu* jest *Rozwój polskiej gospodarki w oparciu o innowacyjne przedsiębiorstwa*.

Zgodnie z przyjętym celem głównym założenia *Programu* są osiąganego w ramach następujących osi priorytetowych:

- Oś 1. *Badania i rozwój nowoczesnych technologii*,
- Oś 2. *Infrastruktura sfery B+R*,
- Oś 3. *Kapitał dla innowacji*,
- Oś 4. *Inwestycje w innowacyjne przedsięwzięcia*,
- Oś 5. *Dyfuzja innowacji*,
- Oś 6. *Polska gospodarka na rynku międzynarodowym*,
- Oś 7. *Spółeczeństwo informacyjne – budowa elektronicznej administracji*,
- Oś 8. *Spółeczeństwo informacyjne – zwiększanie innowacyjności gospodarki*,
- Oś 9. *Pomoc techniczna*.

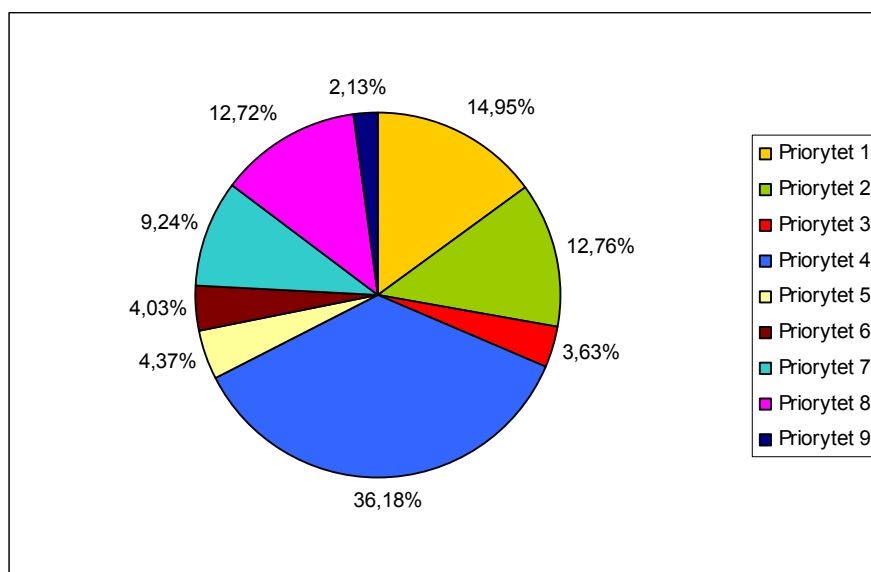
Wszystkie osie priorytetowe wspierają innowacyjność oraz działania związane z inwestycjami w sferę B+R, gospodarką elektroniczną czy umiędzynarodowieniem polskiej gospodarki.

PO IG wychodzi również naprzeciw założeniom *Strategii Lizbońskiej*, przyczyniając się do realizacji jej celów poprzez przypisanie ponad 90% alokacji finansowej na działania w ramach obszarów: B+R, innowacje, technologie informacyjne i komunikacyjne.

PO IG jest skierowany do przedsiębiorców, jednostek naukowych, uczelni wyższych i organów administracji rządowej. Największa część środków w ramach PO IG – ponad 36% alokacji przeznaczona jest na inwestycje w innowacyjne przedsięwzięcia (4. oś priorytetowa). Blisko 13% środków *Programu* jest z kolei zaalokowanych na działania związane z gospodarką elektroniczną (8. oś priorytetowa).

Szczegółowy podział alokacji przedstawia poniższy wykres.

Wykres 1. Alokacja środków publicznych w podziale na priorytety PO IG (w %)¹



Źródło: Program Operacyjny Innowacyjna Gospodarka 2007-2013.

Celem niniejszego *Sprawozdania* jest przedstawienie stanu i efektów wdrażania *Programu* w II półroczu 2011 r. oraz zaprezentowanie działań podjętych przez instytucje zaangażowane we wdrażanie PO IG, służących pełnemu i efektywnemu wykorzystaniu środków przeznaczonych na jego realizację.

W *Sprawozdaniu* przedstawiono informację na temat realizacji PO IG, w tym postęp rzeczowy i informacje finansowe. Omówiono także napotkane w ramach wdrażania problemy wraz z podjętymi środkami zaradczymi, a także informacje o przeprowadzonych kontrolach w trakcie realizacji Programu w okresie sprawozdawczym i badaniach ewaluacyjnych przeprowadzonych w II półroczu 2011 r. W *Sprawozdaniu* zaprezentowano także informacje na temat wykorzystania pomocy technicznej.

Szczegółowe dane na temat realizacji PO IG zostały zamieszczone w tabelach będących załącznikami do *Sprawozdania*. Wartości w tabelach finansowych są zgodne z danymi z KSI (SIMIK 07-13) wygenerowanymi z systemu dnia 31 grudnia 2011 r.

¹ Wykres uwzględnia zmiany wynikające z Decyzji KE nr K(2011) 9788 z dnia 22 grudnia 2011 r. zatwierdzającej m.in. podział dodatkowych środków z Krajowej Rezerwy Wykonania, tzw. dostosowania technicznego na poszczególne osie PO IG oraz realokacje pomiędzy wybranymi osiami priorytetowymi PO IG.

1.1 Informacja na temat postępów rzeczowych programu operacyjnego

Analiza ogólna:

Analiza postępu rzeczowego realizacji PO IG, na podstawie wskaźników produktu i rezultatu określonych na poziomie poszczególnych osi priorytetowych i działań PO IG, została przeprowadzona na dwóch poziomach:

- o na poziomie osiągniętych wartości wskaźników, wykazanych przez beneficjentów w rozliczonych wnioskach o płatność końcową (tj. biorąc pod uwagę wyłącznie projekty zakończone), czemu odpowiada wiersz „Realizacja” w tabeli postępu rzeczowego, stanowiącej załącznik nr 1 do sprawozdania;
- o na poziomie szacowanych wartości docelowych w oparciu o bieżącą kontrakcję (tj. określenia, jaką wartość osiągną wskaźniki pod warunkiem, że w całości zrealizowane zostaną wszystkie projekty przyjęte do realizacji do końca okresu sprawozdawczego), czemu odpowiada wiersz „Szacowana realizacja” w tabeli postępu rzeczowego, stanowiącej załącznik nr 1 do sprawozdania.

Do końca okresu sprawozdawczego zakończona została realizacja blisko 3 200 projektów w ramach PO IG, jednakże blisko połowa z nich to niewielkie projekty dotyczące wsparcia rozwoju eksportu realizowane w ramach 6. osi priorytetowej. W większości osi priorytetowych projekty zakończone stanowią niewielki odsetek wszystkich realizowanych projektów, dlatego też osiągnięte wartości większości wskaźników są nadal odległe od założonych w dokumentach programowych wartości docelowych. W związku z faktem, iż znaczną część projektów realizowanych w ramach PO IG stanowią długotrwałe projekty inwestycyjne lub badawcze (o kilkuletnim horyzoncie realizacji) należy uznać, iż obecny poziom realizacji wskaźników w zdecydowanej większości przypadków jest adekwatny do etapu realizacji Programu.

Analiza szacowanej realizacji wskaźników na podstawie umów o dofinansowanie wskazuje, iż znaczna część wskaźników produktu i rezultatu przy obecnym poziomie kontrakcji osiągnie wartości docelowe, co związane jest m.in. z faktem, iż w wielu działaniach PO IG kontrakcja zbliżona jest już do 100%. Analiza wykazała ponadto, iż istnieją przypadki wyższej niż zakładano efektywności wsparcia w poszczególnych działaniach (rozumianej jako znacznie wyższa szacowana realizacja wskaźników rezultatu w stosunku do wskaźników produktu).

W związku ze zidentyfikowaniem w II połowie 2010 r. grupy wskaźników na poziomie osi priorytetowych, dla których wartości docelowe są nieadekwatne (co związane jest m.in. z sformułowaniem ww. wskaźników na początkowym etapie procesu programowania, przed ostatecznym określeniem zakresu poszczególnych instrumentów wsparcia), w ramach przeglądu śródk okresowego w okresie sprawozdawczym Instytucja Zarządzająca PO IG przekazała do Komisji Europejskiej propozycje w zakresie modyfikacji systemu wskaźników.

Powyższe propozycje dotyczyły:

- o usunięcia wskaźników nieadekwatnych oraz powtarzających się;
- o usunięcia wskaźników, dla których zidentyfikowano braki źródeł danych;
- o przesunięcia wszystkich wskaźników odnoszących się do statystyki publicznej z poziomu osi priorytetowych na poziom celu głównego i celów szczegółowych (wskaźniki te są raczej wskaźnikami oddziaływania niż rezultatu, pokazują szerszy kontekst wdrażania, znaczny wpływ na ich realizację mają czynniki zewnętrzne);

- dodania nowych, adekwatnych wskaźników w miejsce usuniętych bądź przesuniętych na inny poziom;
- dostosowania niedoszacowanych lub przeszacowanych wartości wskaźników.

Decyzją K(2011)9788 z dnia 22 grudnia 2011 r. Komisja Europejska zatwierdziła jedynie część z zaproponowanych zmian wskaźników. Komisja Europejska nie zgodziła się na usunięcie niektórych wskaźników (pomimo zgłoszonego przez Instytucję Zarządzającą braku źródeł danych, uniemożliwiającego ich prawidłowe monitorowanie) oraz zmniejszenie niektórych wartości docelowych. W efekcie zatwierdzenia jedynie niektórych zmian w systemie wskaźników pojawiły się niespójności, które zostaną skorygowane przy wprowadzaniu kolejnych zmian w *Programie Operacyjnym*, przewidzianych na 2012 r.

W okresie sprawozdawczym nie dokonywano zmian w Szczegółowym Opisie Priorytetów PO IG, dotyczących wskaźników monitorowania. Szczegółowa analiza wskaźników na poziomie działań, mająca na celu dostosowanie ich do zmian w Programie Operacyjnym wprowadzonych decyzją Komisji Europejskiej z dnia 22 grudnia 2011 r., jak również modyfikację wskaźników, których monitorowanie wykazuje dane pozorne zostanie przeprowadzona w 2012 r.

1. oś priorytetowa

W 1. osi priorytetowej zakończono dotychczas realizację 183 projektów, w tym 93 w okresie sprawozdawczym. Blisko 90% zakończonych projektów zrealizowano w ramach działania 1.4. Osiągnięte wartości wskaźników są w większości adekwatne do liczby zakończonych projektów i wynoszą od 2% do 27% wartości docelowej. Jednocześnie, analiza szacowanej realizacji wskaźników na podstawie umów o dofinansowanie wskazuje, iż zdecydowana większość wskaźników produktu i rezultatu w ramach 1. osi priorytetowej przy obecnym poziomie kontraktacji osiągnie wartości zbliżone bądź przekraczające wartości docelowe. Nie zostanie osiągnięta wartość docelowa wskaźnika produktu dla poddziałania 1.1.1, co związane jest z innym niż pierwotnie szacowano rozkładem projektów w ramach działania 1.1. Z kolei w ramach działania 1.3 inny niż pierwotnie zakładano podział środków pomiędzy poddziałania (związany m.in. z mniejszym zainteresowaniem poddziałaniem 1.3.2) sprawiła, iż wartości wskaźników dla poddziałania 1.3.1 są znacząco wyższe niż dla poddziałania 1.3.2). Z kolei w działaniu 1.4 do zakontraktowania pozostaje nadal ponad 30% środków. Należy założyć, iż ich zakontraktowanie znacząco wpłynie także na możliwość osiągnięcia wartości docelowych wskaźników produktu na poziomie osi priorytetowej.

Niektóre szacowane wartości wskaźników rezultatu wskazują na znacząco wyższą niż zakładano efektywność instrumentów wsparcia. Świadczy o tym m.in. wysoka wartość wskaźnika dotyczącego wzrostu nakładów na działalność B+R w przedsiębiorstwach wspartych w ramach działania 1.4 (szacowana realizacja wskaźnika wynosi 264%, pomimo niespełna 70% kontraktacji w ramach działania), liczba wynalazków zgłoszonych do ochrony patentowej w ramach działania 1.3 i 1.4 (odpowiednio 365% i 376% wartości docelowej), jak również liczba wdrożeń, stanowiących rezultat projektów realizowanych w działaniu 1.1. i 1.3 (odpowiednio 3235% i 896% wartości docelowej).

W ramach dotychczas zakończonych projektów utworzono 170 miejsc pracy związanych z działalnością B+R. Jednocześnie, biorąc pod uwagę wszystkie projekty znajdujące się w trakcie realizacji szacuje się, iż utworzone zostaną 2 772 miejsca pracy, co stanowi ponad 80% przewidywanej wartości docelowej.

2. oś priorytetowa

W ramach 2. osi priorytetowej dotychczas zakończono jedynie 6 projektów (2 w okresie sprawozdawczym, z czego 4 w ramach działania 2.3. Z tego powodu osiągnięte wartości większości wskaźników w ramach 2. osi priorytetowej nadal są bardzo niskie. Jednocześnie, analiza szacowanej realizacji wskaźników na podstawie umów o dofinansowanie wskazuje, iż niemal wszystkie wskaźniki produktu i rezultatu w ramach 2. osi priorytetowej przy obecnym poziomie kontraktacji osiągną wartości zbliżone bądź przekraczające wartości docelowe.

Wskaźniki produktu dla poszczególnych działań wskazują na nieco inny niż pierwotnie zakładano rozkład projektów w poszczególnych działaniach: wobec niemal pełnego wykorzystania alokacji na poszczególne działania można zauważyć, iż projekty realizowane w ramach działania 2.1 i 2.3 są przeciętnie mniejsze niż pierwotnie zakładano, zaś w działaniu 2.2 większe. Ponadto, w działaniach 2.1 i 2.2 zauważalne jest występowanie większej niż zakładano liczby konsorcjantów w projektach, czego potwierdzeniem jest przekroczenie wartości docelowych dla wskaźników dotyczących liczby wspartych ośrodków o wysokim potencjale badawczym (szacowana realizacja wskaźnika wynosi 203% wartości docelowej) oraz liczby jednostek naukowych tworzących wspólną infrastrukturę badawczą (180%).

Niektóre szacowane wartości wskaźników rezultatu wskazują na znacznie wyższą niż zakładano efektywność udzielanego wsparcia. W szczególności się odnosi się to do określonych dla całej osi priorytetowej wskaźników dotyczących liczby przedsiębiorstw korzystających z usług wspartych laboratoriów (szacowana realizacja wskaźnika wynosi 939%) i liczby akredytacji uzyskanych przez laboratoria (262% wartości docelowej), jak również liczby projektów badawczych realizowanych przy wykorzystaniu infrastruktury B+R wspartej w ramach działania 2.1 (462% wartości docelowej) i działania 2.2 (657% wartości docelowej).

Ponadto, znacznie przekroczone zostaną wskaźniki rezultatu odnoszące się do liczby jednostek naukowych korzystających ze wspólnej infrastruktury w działaniu 2.2 (365% wartości docelowej) oraz z infrastruktury informatycznej (1201%), baz danych (2002%) i aplikacji i usług informatycznych (7757%) w działaniu 2.3². Powyższe dane wskazują na znacznie bardziej sieciowy charakter projektów niż pierwotnie zakładano – z efektów pojedynczego projektu korzystać będzie wiele jednostek badawczych (w przypadku niektórych projektów nawet do 400 jednostek).

Szacuje się, że w ramach zakontraktowanych projektów powstanie 1 240 specjalistycznych miejsc pracy związanych z funkcjonowaniem i obsługą infrastruktury B+R, co stanowi 124% wartości docelowej.

Wskaźnik *Udział środków (w tym budżetowych i PO IG) przeznaczonych na zakup aparatury naukowo-badawczej o znaczeniu środowiskowym w kwocie całości środków przeznaczonych na zakup aparatury B+R* został zdiagnozowany przez Instytucję Zarządzającą i Instytucję Pośredniczącą jako nieprawidłowy – brak jest danych umożliwiających dalsze monitorowanie tego wskaźnika. Pomimo przedstawionego uzasadnienia Komisja Europejska nie wyraziła zgody na usunięcie ww. wskaźnika z *Programu Operacyjnego*.

² Należy zaznaczyć, iż wartości ww. wskaźników stanowią sumę wartości określonych dla poszczególnych projektów. W przypadku, gdy jedna jednostka naukowa korzysta z efektów kilku projektów, w ramach wskaźników liczona jest wielokrotnie.

3. oś priorytetowa

W 3. osi priorytetowej dotychczas zakończono realizację 100 projektów (w tym 46 w okresie sprawozdawczym). Zdecydowana większość zakończonych projektów realizowana była w ramach poddziałania 3.3.2 (93 projekty), w rezultacie czego wartości wskaźników osiągnięte w ramach pozostałych działań są bardzo niskie lub wynoszą 0. Jednocześnie, już na koniec okresu sprawozdawczego można zauważyć wysoką skuteczność działania 3.3, w szczególności w odniesieniu do finansowania platform służących kojarzeniu inwestorów z przedsiębiorcami poszukującymi zewnętrznych źródeł finansowania o charakterze udziałowym: zarówno liczba uczestników platform, jak i liczba inwestycji w przedsiębiorstwa dokonanych w wyniku uczestnictwa w platformie już na obecnym etapie realizacji przekroczyła wartość docelową.

Analiza szacowanej realizacji wskaźników na podstawie umów o dofinansowanie wskazuje, iż niemal wszystkie wskaźniki produktu i rezultatu w ramach 3. osi priorytetowej przy obecnym poziomie kontraktacji osiągną wartości zbliżone bądź przekraczające wartości docelowe. Powyższa informacja nie dotyczy wskaźnika odnoszącego się do liczby utworzonych miejsc pracy (szacowana realizacja wynosi 40% wartości docelowej) – należy przy tym zaznaczyć, iż wskaźnik ten został skonstruowany przed ustaleniem ostatecznej konstrukcji działań w ramach osi priorytetowej, zaś w ramach przeglądu śródkresowego PO IG przekazano do Komisji Europejskiej propozycję modyfikacji jego wartości docelowych, na którą KE ostatecznie nie wyraziła zgody.

Szacowane wartości wskaźników dla działania 3.1 wskazują na zbliżony do pierwotnych założeń sposób realizacji działania – zwraca uwagę wysoka skuteczność wsparcia w zakresie inkubacji innowacyjnych pomysłów (blisko 6-krotne przekroczenie wartości docelowej) oraz dokapitalizowania inkubowanych przedsiębiorstw (blisko 3-krotne przekroczenie wartości docelowej).

W odniesieniu do działania 3.2, w związku z faktem, iż w ramach działania realizowany jest jeden projekt indywidualny, szacowana realizacja wskaźników jest równa ich wartościom docelowym.

W ramach poddziałania 3.3.1 wartości niektórych wskaźników produktu i rezultatu zostały znacznie przekroczone (przy niewielkim przekroczeniu wartości podstawowego wskaźnika dotyczącego liczby wspartych projektów), co oznacza, iż realizowane projekty obejmą znacznie większą grupę odbiorców niż zakładano na etapie programowania. Jednocześnie zidentyfikowano problemy z właściwym monitorowaniem wskaźników *Liczba uczestników platform* oraz *Liczba inwestorów i przedsiębiorców objętych działaniami informacyjnymi i promocyjnymi (w tym szkoleniami)*, w wyniku czego osiągnięte wartości wskaźników mogą wykazywać efekty pozorne.

4. oś priorytetowa

W okresie sprawozdawczym zanotowano postęp w realizacji wskaźników związany z ukończeniem realizacji kolejnych 136 projektów (od początku realizacji programu zakończono realizację łącznie 278 projektów). Osiągnięte wartości wskaźników na poziomie priorytetu są adekwatne do środków zaangażowanych w zakończone projekty. Zwraca uwagę znacznie większa od zakładanej liczba miejsc pracy związanych z działalnością B+R utworzonych w przedsiębiorstwach (wartość wskaźnika już na obecnym etapie ponad dwukrotnie przekracza wartość docelową).

Stopień osiągnięcia wartości docelowych wskaźników w poszczególnych działaniach jest bardzo zróżnicowany, z uwagi na różną liczbę zakończonych projektów. Przeciętne osiągnięte wartości wynoszą od 3-30% w ramach działań 4.1, 4.3 i 4.5, poprzez 25-60% w ramach działania 4.4 do 40-95% w działaniu 4.4, w większości notując wyraźny wzrost w porównaniu z poprzednim okresem sprawozdawczym. Zwraca uwagę bardzo duża liczba nowych produktów/usług powstałych w wyniku działania 4.3, co związane jest z bardzo szczegółowym opisaniem produktów stanowiących rezultat projektów przez beneficjentów. Ponadto, zwraca uwagę wysoka skuteczność działania 4.4 w zakresie tworzenia nowych miejsc pracy, jak również w zakresie wspierania technologii środowiskowych i eko-produktów (już na obecnym etapie realizacji osiągnięte wartości wskaźników zbliżają się do wartości docelowej).

Analiza szacowanej realizacji wskaźników na podstawie umów o dofinansowanie również wskazuje na bardzo duże zróżnicowanie stopnia osiągnięcia wartości docelowej. Biorąc pod uwagę, iż kontraktacja w ramach osi priorytetowej wynosi niespełna 71% dostępnych środków można założyć, iż wartości docelowe większości wskaźników na poziomie osi priorytetowej zostaną osiągnięte. Wyjątkiem jest wskaźnik dotyczący liczby patentów przyznanych przedsiębiorcom – z uwagi na długotrwałość postępowania patentowego Instytucja Zarządzająca zaproponowała Komisji Europejskiej zmianę poziomu monitorowania ochrony własności przemysłowej z patentów na zgłoszenia patentowe, jednakże taka zmiana została przez KE odrzucona. Ponadto KE odrzuciła propozycję usunięcia wskaźnika *Liczba projektów zrealizowanych przy współpracy jednostek naukowo-badawczych i przedsiębiorstw*, który zdaniem IZ i IP jest nieadekwatny do pomiaru efektów w ramach 4. osi priorytetowej.

Biorąc pod uwagę wskaźniki dotyczące liczby utworzonych miejsc pracy należy zauważyć, iż globalna liczba miejsc pracy utworzonych w ramach 4. osi priorytetowej będzie zbliżona do zaplanowanej wartości docelowych. Zwraca jednocześnie uwagę znacznie większa liczba zatrudnianych przez MSP (257% wartości docelowej), jak również znacznie większa niż zakładano liczba miejsc pracy tworzona w ramach działania 4.4 przy mniejszej niż zakładano liczbie miejsc pracy tworzonych w ramach działania 4.5. Powyższa tendencja jest m.in. efektem spowolnienia gospodarczego z lat 2008-2009, w trakcie którego potencjalni beneficjenci rezygnowali z realizacji projektów inwestycyjnych tworzących znaczną liczbę miejsc pracy (w rezultacie czego m.in. obniżono wymaganą liczbę miejsc pracy tworzonych w projektach w ramach działania 4.5). Ponadto, warto zwrócić uwagę na większą niż zakładano liczbę planowanych do utworzenia miejsc pracy związanych z działalnością B+R.

W odniesieniu do działań 4.1 i 4.2 zwraca uwagę znacznie wyższa szacowana realizacja wskaźników rezultatu niż wskaźników produktu. Poziom realizacji wskaźników produktu odnoszących się od ww. działań wskazuje na wyższą niż zakładaną przeciętną wartość wsparcia dla projektu, podczas gdy poziom realizacji wskaźników rezultatu wskazuje na wyższą niż zakładano skuteczność wsparcia m.in. w zakresie zaangażowania środków prywatnych we wdrożenie wyników prac B+R (efekt dźwigni finansowej, szacowana wartość wskaźnika wynosi 200% wartości docelowej), wprowadzania na rynek nowych produktów i technologii (203% wartości docelowej) oraz zgłoszeń patentowych, zgłoszeń wzorów przemysłowych i wzorów użytkowych (odpowiednio 160%, 185% i 167%). Szacuje się, że liczba nowopowstałych centrów badawczo-rozwojowych będzie nieznacznie wyższa od założeń dokonanych na etapie programowania.

W przypadku działania 4.3, wobec niskiego poziomu kontraktacji (poniżej 20% alokacji środków na realizację działania), nie jest możliwe wyciągnięcie wiążących wniosków z analizy szacowanej realizacji wskaźników.

W działaniu 4.4 szacowane wartości wszystkich wskaźników produktu i rezultatu przekraczają wartości docelowe. Zwraca uwagę znacznie większa niż zakładano liczba wspieranych projektów związanych z technologiami ekologicznymi oraz rozwojem eko-produktów (10-krotnie więcej dla całej populacji oraz 5-krotnie więcej dla MSP), jak również duża liczba przewidzianych do utworzenia miejsc pracy (5-krotność wartości docelowej).

W działaniu 4.5 szacowane wartości wskaźników są bardzo zróżnicowane. Wobec kontraktacji nie przekraczającej 50% dostępnych środków, nie jest możliwe formułowanie wiążących wniosków z analizy, jednakże należy zwrócić uwagę na fakt niewielkiej liczby MSP współpracujących z beneficjentami (szacowana realizacja wynosi 14% wartości docelowej) oraz niewielką liczbę przewidywanych zgłoszeń patentowych w realizowanych projektach. Liczba miejsc pracy przewidzianych do utworzenia w sektorze produkcyjnym stanowi 29% wartości docelowej, należy jednak założyć, iż w miarę zawierania kolejnych umów o dofinansowanie będzie zdecydowanie wzrastała.

5. oś priorytetowa

W ramach 5. osi priorytetowej dotychczas zakończono realizację 53 projektów (z czego 11 w okresie sprawozdawczym). Zdecydowana większość zakończonych projektów realizowana była w działaniu 5.4. W ramach działania 5.3 nie zakończono żadnego projektu, w rezultacie czego wartości wskaźników osiągnięte w ramach działania wynoszą 0. W pozostałych działaniach osiągnięte wartości wskaźników wynoszą od 1% do 10% wartości docelowej.

Na szacowane wartości niektórych wskaźników rzutuje niski poziom kontraktacji w działaniu 5.1 oraz 5.4 – szacowane wartości wskaźników dotyczących liczby zgłoszeń patentowych do EPO i USPTO oraz liczby projektów zrealizowanych przy współpracy jednostek naukowych i przedsiębiorstw (odpowiednio 35% i 40% wartości docelowej) są relatywnie wysokie w stosunku do wartości podpisanych umów. Należy zauważyć, iż niskie zainteresowanie ww. działaniami stanowić będzie zagrożenie dla osiągnięcia wartości docelowych poszczególnych wskaźników (w szczególności wskaźników produktu). Jednocześnie zwraca uwagę, iż szacowana wartość wskaźnika dotyczącego liczby przedsiębiorstw, które skorzystały z usług wspartych instytucji otoczenia biznesu ponad dwukrotnie przekracza wartość docelową.

W przypadku działania 5.2, pomimo iż szacowane wartości wskaźników produktu wynoszą pomiędzy 20% a 50% wartości docelowej, szacowana wartość wskaźnika rezultatu dotyczącego liczby klientów korzystających z usług IOB wynosi 245% wartości docelowej. Oznacza to, iż udzielono wsparcia większym niż pierwotnie zakładano projektom, które jednocześnie cechują się większą efektywnością działalności usługowej na rzecz przedsiębiorców.

W działaniu 5.3 szacowane wartości większości wskaźników produktu i rezultatu nieznacznie przekraczają wartość docelową. Podobnie jak w działaniu 5.2, zwraca uwagę wyższa efektywność wsparcia na rzecz ostatecznych odbiorców: szacowana realizacja wskaźników rezultatu jest wyższa od szacowanej realizacji wskaźników produktu.

6. oś priorytetowa

W ramach 6. osi priorytetowej dotychczas zakończono realizację 1 514 projektów (z czego 505 w okresie sprawozdawczym). Zdecydowaną większość zakończonych projektów stanowią projekty dotyczące tworzenia Planów Rozwoju Eksportu (I etap) w ramach działania 6.1. W związku z powyższym osiągnięta wartość znacznej części wskaźników w ramach osi priorytetowej w dalszym ciągu wynosi „0”. Dotyczy to również niektórych wskaźników rezultatu w ramach działania 6.1, które odnoszą się do projektów związanych z wdrażaniem Planów Rozwoju Eksportu (II etap, dotychczas ukończono 49 projektów, w większości dotyczących udziału w targach, wystawach i misjach gospodarczych za granicą). W odniesieniu do tworzenia Planów Rozwoju Eksportu wartość docelowa wskaźnika produktu została osiągnięta w 47%. Nadal nie zakończono realizacji żadnego projektu z zakresu turystyki (w przypadku 2 projektów złożono wnioski o płatność końcową, lecz nie zostały one zatwierdzone przed upływem okresu sprawozdawczego).

Analiza szacowanej wartości wskaźników na podstawie zawartych umów o dofinansowanie odzwierciedla zróżnicowany poziom kontraktacji w poszczególnych działaniach (w szczególności niewielką liczbę zawartych umów w poddziałaniu 6.5.2 oraz projektów II etapu w działaniu 6.1).

Szacowana wartość wskaźników dotyczących wspierania rozwoju eksportu wynosi od 18% do 80%, m.in. w zależności od tego, czy wskaźnik dotyczy I, czy II etapu realizowanych projektów. W porównaniu do poprzedniego okresu sprawozdawczego urealniono wartości szacowane wskaźników rezultatu dla II etapu realizowanych projektów.

W odniesieniu do projektów związanych z przygotowaniem terenów inwestycyjnych należy zauważyć, iż niewielkie zainteresowanie potencjalnych beneficjentów uzyskiwaniem wsparcia w tym zakresie stanowić może przeszkodę w osiągnięciu wartości docelowej wskaźnika dotyczącego liczby przygotowanych terenów inwestycyjnych (szacowana realizacja wynosi 34% wartości docelowej). Jednocześnie, szacowana wartość wskaźnika rezultatu dotyczącego liczby przedsiębiorstw lokujących inwestycje na przygotowanych terenach inwestycyjnych już na obecnym etapie realizacji jest wyższa od wartości docelowej, co wskazuje na większe niż pierwotnie zakładano wykorzystanie terenów inwestycyjnych.

Szacowana wartość wskaźników dotyczących projektów turystycznych osiąga lub przekracza zakładaną wartość docelową. Powyższy wniosek nie dotyczy wskaźnika odnoszącego się do przyjazdów turystów zagranicznych do Polski, który od początku okresu realizacji PO IG osiąga wartości niższe od wartości bazowej. Należy przy tym zwrócić uwagę, iż jest to wskaźnik w znacznym stopniu zależny od koniunktury gospodarczej oraz czynników niezależnych od realizacji PO IG (np. z dużym prawdopodobieństwem można założyć wystąpienie wyższej wartości wskaźnika w 2012 r. w związku z organizacją w Polsce mistrzostw Europy w piłce nożnej EURO 2012) – z tego powodu na poziomie osi priorytetowej zastąpiono go wskaźnikiem dotyczącym bezpośrednio korzystania przez turystów z atrakcji turystycznych wspieranych w ramach PO IG.

Szacowana wartość wskaźników dotyczących promocji gospodarczej Polski wynosi 100% (dla wskaźników odnoszących się do projektu systemowego w ramach poddziałania 6.5.1). W przypadku wskaźników przypisanych do poddziałania 6.5.2, wobec niskiego poziomu kontraktacji, nie jest możliwe wyciągnięcie wiążących wniosków z analizy szacowanej realizacji wskaźników.

7. oś priorytetowa

Z uwagi na brak zakończonych projektów, osiągnięte wartości wskaźników w ramach 7. osi priorytetowej wynoszą 0. Jednocześnie, analiza szacowanej realizacji wskaźników na podstawie umów o dofinansowanie wskazuje, iż przy obecnym poziomie kontraktacji większość wskaźników osiągnie 87-105% wartości docelowych. Należy przy tym zaznaczyć, iż system wskaźników dla 7. osi priorytetowej został gruntownie zmieniony w wyniku decyzji Komisji Europejskiej z 22 grudnia 2011 r. (m.in. z poziomu osi priorytetowej usunięto wskaźniki, dla których dane pochodzą ze statystyki publicznej, a nie z monitoringu projektów).

8. oś priorytetowa

W ramach 8. osi priorytetowej dotychczas zakończono realizację 954 projektów (z czego 492 w okresie sprawozdawczym). Zdecydowana większość spośród zakończonych projektów realizowana była w ramach działania 8.1 (492) oraz 8.2 (448), znacznie mniej w działaniach 8.3 (5) oraz 8.4 (9). Zakończone projekty stanowią 32% projektów przyjętych do realizacji, zatem – biorąc pod uwagę, iż poziom kontraktacji w ramach osi priorytetowej wynosi 36% - zrealizowane wartości wskaźników na poziomie 0-10% są adekwatne do obecnego etapu realizacji osi priorytetowej. Jednocześnie należy zwrócić uwagę na bardzo wysoką realizację wskaźnika dotyczącego liczby przedsiębiorstw objętych wdrożonymi systemami informatycznymi typu B2B (206% wartości docelowej), co wskazuje na dużą efektywność procesu integrowania zasobów cyfrowych przedsiębiorstw.

Analiza szacowanej wartości wskaźników na podstawie zawartych umów o dofinansowanie wskazuje, iż przy obecnym poziomie kontraktacji wartości docelowe większości wskaźników zostaną osiągnięte w stopniu od 20 do 88%. Należy przy tym ponownie zwrócić uwagę na problem nieadekwatności wartości docelowych niektórych wskaźników z poziomu osi priorytetowej do realizowanych działań: wskaźniki te opracowane zostały na początkowym etapie procesu programowania, zaś wskutek późniejszych prac niektóre instrumenty wsparcia jeszcze przed ich uruchomieniem uległy istotnym modyfikacjom (dotyczy to w szczególności działania 8.1 i 8.4, w którym pierwotnie zakładano realizację projektów o wielokrotnie mniejszej przeciętnej wartości). Dlatego też w ramach przeglądu śródkresowego PO IG przekazano do Komisji Europejskiej propozycję modyfikacji poszczególnych wskaźników, jednakże KE wyraziła zgodę na wprowadzenie jedynie niektórych proponowanych zmian. W związku z zaakceptowaniem jedynie części zmian, obecny system wskaźników dla 8. osi priorytetowej jest niespójny i wymaga modyfikacji przy kolejnej zmianie *Programu Operacyjnego*.

Zgodnie z zaleceniami, formułowanymi w poprzednich okresach sprawozdawczych, udoskonalono system monitorowania wskaźników rezultatu dla działań 8.1 i 8.2: w bieżącym okresie sprawozdawczym podano faktyczne wartości osiągnięte oraz szacowane wskaźników które wskazują na znacznie wyższą niż pierwotnie szacowano skuteczność projektów w zakresie łączenia zasobów cyfrowych przedsiębiorstw oraz tworzenia e-usług przez przedsiębiorców. Jednocześnie, dzięki rozpoczęciu przez Instytucję Wdrażającą cyklicznej ewaluacji projektów w ramach 8. osi priorytetowej, możliwe było podanie pierwszych informacji na temat tworzonych w ramach projektów miejsc pracy.

9. oś priorytetowa

W ramach 9. osi priorytetowej dotychczas zakończono realizację 72 projekty. Osiągnięte wartości wskaźników stanowią od 41% do 87% wartości docelowej. Najwyższe wartości

osiągają wskaźniki dotyczące liczby przeprowadzonych ekspertyz, analiz i ewaluacji (87% wartości docelowej) oraz liczby zorganizowanych konferencji, seminarium i szkoleń (64%).

Należy zaznaczyć, iż w wyniku decyzji Komisji Europejskiej z 22 grudnia 2011 r. system wskaźników (w szczególności wartości docelowe) dla 9. osi priorytetowej został zmodyfikowany. Obecnie modyfikacji – w celu dostosowania do zmian na poziomie osi priorytetowej – wymagają wskaźniki dla poziomu działań, określone w Szczegółowym Opisie Priorytetów PO IG.

Z uwagi na przyjęty system realizacji 9. osi priorytetowej, polegający na realizacji Rocznych Planów Działań, nie przeprowadzono analizy szacowanej realizacji wskaźników na podstawie umów o dofinansowanie.

1.2 Informacje finansowe³

Dane o postępie finansowym zostały zaprezentowane w tabelach (załącznik nr 2).

1.3 Zmiany wprowadzone do *Szczegółowego opisu priorytetów Programu Operacyjnego Innowacyjna Gospodarka, 2007-2013*

W okresie sprawozdawczym nie wprowadzano zmian do dokumentu.

1.4 Prace nad dokumentami niezbędnymi do prawidłowego funkcjonowania Programu

1.4.1 Programy pomocy publicznej

W okresie sprawozdawczym dokonano zmiany jednego obowiązującego programu pomocowego regulującego udzielanie wsparcia w ramach PO IG.

W dniu 3 sierpnia 2011 r. weszło w życie rozporządzenie Ministra Gospodarki z dnia 26 lipca 2011 r. *zmieniające rozporządzenie w sprawie szczegółowego przeznaczenia, warunków i trybu udzielania pomocy finansowej na udział przedsiębiorców w programach promocji w ramach poddziałania 6.5.2 Programu Operacyjnego Innowacyjna Gospodarka, 2007-2013* (Dz.U. Nr 160, poz. 955). Zmiany programu pomocowego miały na celu stworzenie dla przedsiębiorców korzystniejszych warunków udzielania wsparcia w ramach poddziałania 6.5.2 w zakresie: zmniejszenia z 60 % do 50 % zakresu działań promocyjnych określonych w branżowym programie promocji, w których przedsiębiorca ma obowiązek wziąć udział; wydłużenia terminu przyjmowania wniosków o dofinansowanie w ramach programów promocji o charakterze ogólnym, zwiększenia wielkości możliwej do otrzymania przez przedsiębiorcę pomocy oraz rozszerzenie katalogu wydatków kwalifikowanych.

W II półroczu 2011 r. podjęto także prace nad zmianą następujących aktów prawnych:

- rozporządzenia Ministra Rozwoju Regionalnego z dnia 13 sierpnia 2008 r. *w sprawie udzielania przez Polską Agencję Rozwoju Przedsiębiorczości pomocy finansowej na wspieranie tworzenia i rozwoju gospodarki elektronicznej w ramach Programu Operacyjnego Innowacyjna Gospodarka, 2007-2013* (Dz. U. z 2008 r. Nr 153, poz. 956, z późn. zm.). Zmiany wynikają z dotychczasowej oceny wdrażania działań uregulowanych

³ W sprawozdaniu zastosowano średni kurs Europejskiego Banku Centralnego z przedostatniego dnia roboczego miesiąca (EBC) z 12 miesięcy poprzedzających miesiąc, za który sporządzane jest *Sprawozdanie*, czyli 4,1013 PLN

niniejszym rozporządzeniem i polegają na umożliwieniu w ramach działania 8.1 udzielania wsparcia mikroprzedsiębiorcom lub małym przedsiębiorcom funkcjonującym na rynku do 2 lat, uproszczeniu definicji B2B i warunków, jakie musi spełnić wnioskodawca realizujący projekt w ramach działania 8.2.

- rozporządzenie Ministra Rozwoju Regionalnego z dnia 7 kwietnia 2008 r. w sprawie udzielania przez Polską Agencję Rozwoju przedsiębiorczości pomocy finansowej w ramach Programu Operacyjnego Innowacyjna Gospodarka, 2007-2013 (Dz. U. Nr 68, poz. 414, z późn. zm.). Konieczność zmiany aktu prawnego wynika z wprowadzenia nowego instrumentu wsparcia na pierwsze wdrożenie wynalazku w ramach osi priorytetowej 4 *Inwestycje w innowacyjne przedsięwzięcia* Programu Operacyjnego Innowacyjna Gospodarka, 2007-2013 (POIG), a także zmian w ramach działań 5.2 *Wspieranie instytucji otoczenia biznesu świadczących usługi proinnowacyjne oraz ich sieci o znaczeniu ponadregionalnym*, 5.4 *Zarządzanie własnością intelektualną* oraz 6.1 *Paszport do eksportu*.

1.4.2 Wytyczne

W okresie sprawozdawczym nie wprowadzono zmian do Wytycznych w zakresie kwalifikowania wydatków w ramach Programu Operacyjnego Innowacyjna Gospodarka, 2007-2013.

1.4.3 Porozumienia i umowy

W okresie sprawozdawczym, w związku z ideą powierzenia funkcji i zadań Instytucji Pośredniczącej dla 1. i 2. osi priorytetowej Programu Operacyjnego Innowacyjna Gospodarka Narodowemu Centrum Badań i Rozwoju, wynikającą z reformy polskiej polityki naukowej - w dniu 31 sierpnia 2011 r. zostało zawarte porozumienie w sprawie systemu realizacji Programu Operacyjnego Innowacyjna Gospodarka, 2007 – 2013 dla osi priorytetowych: 1. *Badania i rozwój nowoczesnych technologii* oraz 2. *Infrastruktura sfery B+R* pomiędzy Ministrem Rozwoju Regionalnego, Dyrektorem Narodowego Centrum Badań i Rozwoju oraz Ministrem Nauki i Szkolnictwa Wyższego.

W wyniku zmiany systemu realizacji PO IG i w związku z faktem powierzenia funkcji Instytucji Pośredniczącej Narodowemu Centrum Badań i Rozwoju, Ministerstwo Nauki i Szkolnictwa Wyższego jest odpowiedzialne za planowanie budżetowe w ramach powierzanych NCBiR osi priorytetowych, jednak pozostaje instytucją poza systemem wdrażania PO IG.

W związku z brzmieniem w/w porozumienia, z dniem jego podpisania, Instytucja Pośrednicząca (NCBiR) wstąpiła w prawa i obowiązki Ministra Nauki i Szkolnictwa Wyższego z tytułu pełnienia przez niego dotychczas funkcji Instytucji Pośredniczącej i stała się podmiotem właściwym w stosunkach prawnych powstałych do dnia 31 sierpnia 2011 r. w wyniku m.in. umów zawartych z instytucjami wdrażającymi (Polską Agencją Rozwoju Przedsiębiorczości i Ośrodkiem Przetwarzania Informacji). Mając na uwadze powyższe, zawieranie aneksów do umów pomiędzy Instytucją Pośredniczącą i instytucjami wdrażającymi w przedmiotowym zakresie nie było konieczne.

1.4.4 Wzory dokumentów dla beneficjentów

Na mocy porozumień instytucjonalnych pomiędzy Instytucją Zarządzającą a Instytucjami Pośredniczącymi, zatwierdzanie dokumentacji aplikacyjnej w tym: wzorów umów o dofinansowanie oraz wniosków o dofinansowanie wraz z załącznikami i instrukcjami ich wypełniania zostało przekazane do Instytucji Pośredniczących. Instytucja Zarządzająca

opracowała zakresy minimalne wzorów wniosków o dofinansowanie, regulaminów przeprowadzania konkursów, umów o dofinansowanie, które zostały wysłane do stosowania do podległych Instytucji Pośredniczących. W oparciu o zakresy minimalne, Instytucje Pośredniczące zatwierdzają wszelkie zmiany we wzorach dokumentów.

1.4.5 Dokumenty związane z wyborem projektów

a) Kryteria wyboru projektów:

W okresie sprawozdawczym, Komitet Monitorujący POIG zatwierdził zmiany w zakresie kryteriów wyboru projektów dla poddziałania 6.5.2. *Wsparcie udziału przedsiębiorców w programach promocji* oraz dla działania 4.5 *Wsparcie inwestycji o dużym znaczeniu dla gospodarki* POIG.

Uchwałą nr 56 z dnia 4 października 2011 r. zmieniono brzmienie kryterium w ramach poddziałania 6.5.2 POIG dotyczące obowiązku udziału beneficjenta w działaniach promujących. Obniżenie wymaganego progu udziału w działaniach promujących wynikało z chęci umożliwienia większej liczbie przedsiębiorców uczestnictwa w branżowych programach promocji.

Uchwałą nr 58 z dnia 29 listopada 2011r. wprowadzono kryterium w ramach działania 4.5 PO IG premiujące małe i średnie przedsiębiorstwa, a także projekty, w ramach których przewidziano komponent B+R. Zwiększono planowany odsetek pracowników z wyższym wykształceniem, tak by silniej wspierać projekty tworzące tzw. „quality jobs”, dodano kryterium wspierające tworzenie trwałych miejsc pracy i zwiększające nakłady na B+R. Dodano także tzw. kryterium rozstrzygające, pomocne w sytuacji, gdy dotychczasowa ocena nie pozwoliła na określenie danego projektu na liście rankingowej, dotyczące poziomu bezrobocia na obszarze realizowania inwestycji. Niektóre kryteria zostały przeniesione do innych etapów oceny z np. oceny merytorycznej fakultatywnej do merytorycznej obligatoryjnej.

Konkurs w ramach obu poddziałań działania 4.5 zostanie uruchomiony w następnym okresie sprawozdawczym, tj. w styczniu 2012 r.

b) Regulaminy konkursów i grup oceniających:

W 2010 roku Instytucja Zarządzająca zatwierdziła dokument *Zasady wyboru projektów oraz zatwierdzania umów w ramach Programu Operacyjnego Innowacyjna Gospodarka, 2007 – 2013*, w którym zostały zawarte zakresy minimalne niezbędnej dokumentacji aplikacyjnej, w tym Regulamin przeprowadzenia konkursu i Regulamin prac Komisji Konkursowej. Zgodnie z „Zasadami wyboru projektów...” ostatecznej akceptacji ww. Regulaminów dokonuje właściwa Instytucja Pośrednicząca.

1.4.6 Dokumenty związane z kontrolą

Instrukcja wykonawcza Instytucji Zarządzającej

W II półroczu 2011 r. dokonano dwukrotnej aktualizacji *Instrukcji Wykonawczej Instytucji Zarządzającej PO IG, 2007 – 2013* w dniach: 1 lipca 2011 r. oraz 19 października 2011 r. Najistotniejsze zmiany w dokumencie polegały na dostosowaniu opisów procedur monitorowania i sprawozdawczości oraz kontroli do obowiązujących wytycznych. Uzupełniono i doprecyzowano procedury dotyczące kontroli krzyżowych, raportowania o nieprawidłowościach, przepływów finansowych w ramach PO IG, przygotowywania i przekazywania do IC prognoz wniosków o płatność przesyłanych do KE, zatwierdzania wniosku o potwierdzenie wkładu wspólnotowego dla dużych projektów, przygotowywania i wprowadzania zmian do OSZiK. Zaktualizowano procedurę odwoławczą.

Instrukcje wykonawcze Instytucji Pośredniczących

Instytucja Zarządzająca w II półroczu 2011 r. zatwierdziła aktualizację instrukcji wykonawczych następujących Instytucji Pośredniczących:

- Narodowe Centrum Badań i Rozwoju (NCBiR) – *Instrukcja wykonawcza IP dla 1. i 2. osi priorytetowej PO IG, 2007 – 2013*, zatwierdzona przez IZ w dniu 27 października 2011 r.;
- Ministerstwo Gospodarki - Departament Funduszy Europejskich (MG) – *Instrukcje wykonawcze IP dla 3., 4., 5. i 6. osi priorytetowej PO IG, 2007 – 2013*, zatwierdzone przez IZ w dniu 8 listopada 2011 r.;
- Ministerstwo Administracji i Cyfryzacji - Departament Społeczeństwa Informacyjnego (MAiC) – *Instrukcja wykonawcza IP dla 7. i 8. osi priorytetowej w ramach PO IG, 2007 – 2013*, zatwierdzona przez IZ w dniu 23 grudnia 2011 r.

Aktualizacje instrukcji dotyczyły:

- zmian w strukturach organizacyjnych IP;
- doprecyzowania procedur do bieżących zmian w aktach prawnych i dokumentach programowych;
- uaktualnienia procedur: aneksowania umów z beneficjentami, udzielania zamówień publicznych, nadzorowania realizacji Pomocy Technicznej, nadzorowania projektów systemowych realizowanych przez IW/IPII, sprawozdawczości i monitorowania, kontroli, zarządzania finansowego, raportowania o nieprawidłowościach oraz procedur odwoławczych.

Instrukcje wykonawcze Instytucji Wdrażających

W II półroczu 2011 r. właściwe IP zatwierdziły aktualizacje instrukcji wykonawczych następujących Instytucji Wdrażających (IW/IPII):

- Ośrodek Przetwarzania Informacji (OPI) – zatwierdzona w dniu 11 sierpnia 2011 r. przez MNiSW;
- Władza Wdrażająca Programy Europejskie – zatwierdzona w dniu 3 października 2011 r. przez MSWiA.

Aktualizacje instrukcji dotyczyły:

- dostosowania procedur do bieżących zmian w aktach prawnych i dokumentach programowych;
- uaktualnienia procedury: naboru, oceny, wyboru wniosków, kontroli, weryfikacji i zgłaszania wnioskodawców do rejestru podmiotów wykluczonych, raportowania o nieprawidłowościach;
- zmian w listach sprawdzających w zakresie weryfikacji wniosków o płatność, kontroli i zamówień publicznych.

Opis Systemu Zarządzania i Kontroli

W dniu 7 października 2011 r. Minister Rozwoju Regionalnego zaakceptowała zaktualizowany *Opis systemu zarządzania i kontroli dla Programu Operacyjnego Innowacyjna Gospodarka, 2007 – 2013 (OSZIK)*. Aktualizacja uwzględniała m.in. zmiany w systemie instytucjonalnym wdrażania programu polegające na połączeniu jednostek

organizacyjnych MSWiA pełniących rolę IP dla 7 i 8 osi priorytetowej PO IG (MSWiA - DI oraz MSWiA - DSI) w jedną jednostkę organizacyjną (MSWiA- DSI) oraz na zastąpieniu dotychczasowej IP i IW/IPII w ramach 1 i 2 osi priorytetowej PO IG (MNiSW) przez Narodowe Centrum Badań i Rozwoju.

1.4.7 Dokumenty związane z zarządzaniem finansowym

W okresie objętym sprawozdaniem dokonano zmian w ramach wzoru Poświadczenia i deklaracji wydatków. Modyfikacja polegała ona na włączeniu do listy załączników zestawienia - „*Lista projektów zawartych w deklaracji od IP/IPII/IW do IZ nr ...za okres od ... do ..., dla których stwierdzono naruszenia wywołujące skutki finansowe podczas kontroli IP II/ IW oraz innych uprawnionych jednostek kontrolnych (IP/ UKS/ UZP/ ETO/ KE/ RIF)*”. Dodanie zestawienia do listy obligatoryjnych załączników Poświadczenia ma na celu usprawnienie oraz przyspieszenie procesu weryfikacji Poświadczeń pod kątem występowania we wnioskach o płatność niekwalifikowanych wydatków.

1.5 Systemy informatyczne

W II półroczu 2011 r. wykorzystywano system KSI (SIMIK 07-13) do rejestrowania wniosków o dofinansowanie realizacji projektów, umów i decyzji o przyznaniu wsparcia, wniosków beneficjenta o płatność oraz korekt wniosków o płatność, kontroli, rejestru obciążeń na projekcie, zaliczek, kontroli krzyżowych, deklaracji wydatków. Na koniec okresu sprawozdawczego dostęp do KSI (SIMIK 07-13) miało 360 użytkowników ze wszystkich instytucji zaangażowanych w realizację Programu.

1.6 Harmonogram uruchamiania działań

W okresie sprawozdawczym przeprowadzono łącznie 15 konkursów w ramach działań/ poddziałań *Programu* (w tym kontynuacje konkursów rozpoczętych w pierwszym półroczu 2011 r.). W przypadku 5 działań/ poddziałań był prowadzony nabór ciągły (z uwzględnieniem naboru w ramach działania 6.1 dla II etapu).

Poniżej została przedstawiona tabela zawierająca terminy konkursów w okresie referencyjnym dla działań, w których przewidziano konkursowy tryb naboru wniosków o dofinansowanie.

Tabela 1 Zrealizowany harmonogram uruchamiania działań w II półroczu 2011 r.

Działania/grupa operacji	Data rozpoczęcia naboru	Data zakończenia naboru
działanie 1.3 <i>Wsparcie projektów B+R na rzecz przedsiębiorców realizowanych przez jednostki naukowe</i> poddziałanie 1.3.2 <i>Wsparcie ochrony własności przemysłowej</i>	3 października 2011 r.	30 listopada 2011 r.
działanie 1.4 <i>Wsparcie projektów celowych</i>	29 sierpnia 2011 r.	30 września 2011 r.
działanie 3.3 <i>Tworzenie systemu ułatwiającego inwestowanie w MSP</i> poddziałanie 3.3.2 <i>Wsparcie dla MSP</i>	Nabór ciągły od 14 lutego 2011 r. do 30 grudnia 2011 r.	

działanie 4.3 <i>Kredyt technologiczny</i>	7 grudnia 2011 r.	7 grudnia 2011 r.
działanie 5.1 <i>Wsparcie powiązań kooperacyjnych o znaczeniu ponadregionalnym</i>	19 września 2011 r.	31 stycznia 2012 r. lub do wyczerpania alokacji.
działanie 5.4 <i>Zarządzanie własnością intelektualną</i> poddziałanie 5.4.1 <i>Wsparcie na uzyskanie/realizację ochrony własności przemysłowej</i>	Nabór ciągły od 14 lutego 2011 r. do 31 grudnia 2011 r.	
działanie 6.1 <i>Paszport do eksportu</i>	1) 20 czerwca 2011 r. – ogłoszenie naboru dla I i II etapu 2) 17 października 2011 r. – ogłoszenie naboru dla I etapu	1) Dla I etapu - 29 czerwca 2011 r. Dla II etapu – 31 grudnia 2011 r. lub do wyczerpania alokacji. 2) 4 listopada 2001 r. lub do wyczerpania alokacji.
działanie 6.2 <i>Rozwój sieci centrów obsługi inwestorów i sprzedających poza Polskę oraz powstawanie nowych terenów inwestycyjnych</i> poddziałanie 6.2.2 <i>Wsparcie działań studyjno-koncepcyjnych w ramach przygotowania terenów inwestycyjnych dla projektów inwestycyjnych</i>	1) 1 sierpnia 2011 r. 2) 3 października 2011 r.	1) 31 sierpnia 2011 r. 2) 31 października 2011 r.
działanie 6.5 <i>Promocja polskiej gospodarki</i> (poddziałanie 6.5.2 <i>Wsparcie udziału przedsiębiorców w programach promocji</i>)	24 maja 2011 r. - nabór wniosków w ramach programów promocji o charakterze ogólnym	31 grudnia 2011 r. lub do wyczerpania alokacji, nie dłużej niż do końca danego programu promocji o charakterze ogólnym
działanie 8.1 <i>Wspieranie działalności gospodarczej w dziedzinie gospodarki elektronicznej</i>	14 listopada 2011 r.	16 grudnia 2011 r.
działanie 8.2 <i>Wspieranie wdrażania elektronicznego biznesu typu B2B</i>	3 października 2011 r.	28 października 2011 r.
działanie 8.3 <i>Przeciwdziałanie wykluczeniu cyfrowemu – eInclusion</i>	1 sierpnia 2011 r.	28 października 2011 r.
działanie 8.4 <i>Zapewnienie dostępu do Internetu na etapie „ostatniej mili”</i>	31 października 2011 r.	30 grudnia 2011 r.

Źródło: opracowanie własne.

1.7 Wpływ osi priorytetowych na zapewnienie równości szans kobiet i mężczyzn oraz politykę niedyskryminacji

W celu zapewnienia równości szans kobiet i mężczyzn oraz polityki niedyskryminacji w ramach PO IG utworzono kryterium formalne w ramach procedury wyboru projektów, którego spełnienie jest możliwe wyłącznie w przypadku, gdy projekt jest zgodny z politykami horyzontalnymi wymienionymi w art. 16 i 17 Rozporządzenia Rady (WE) nr 1083/2006. Oznacza to, że każdy projekt musi mieć co najmniej neutralny wpływ na politykę równości szans. Kryterium to ma zastosowanie przy wyborze wszystkich projektów w ramach PO IG. Wnioskodawca we wniosku o dofinansowanie uzasadnia pozytywny wpływ projektu na równość szans i zrównoważony rozwój, a jeżeli projekt nie

wykazuje pozytywnego wpływu na żadną z polityk, deklaruje jedynie jego neutralność. Projekty ze względu na swoją specyfikę mogą mieć neutralny lub pozytywny wpływ na politykę równych szans, zależy to od ich tematyki i charakteru.

W obszarze zapewnienia równości szans kobiet i mężczyzn dobrą praktykę przedstawia projekt realizowany przez firmę Małkowski-Martech realizująca inwestycję w ramach działania 1.4 PO IG. Przedsiębiorstwo wprowadziło w nowotworzonej komórce B+R rozwiązania sprzyjające godzeniu ról zawodowych i rodzinnych. W ramach projektu zaplanowano wdrożenie i stosowanie procedur umożliwiających funkcjonowanie elastycznego czasu pracy tj. zostanie wprowadzona możliwość zatrudnienia personelu badawczego na zasadach e-pracy (wykorzystanie systemów informatycznych). Rozwiązanie to będzie możliwe w prac projektowych lub prac związanych z analizami i badaniami przeprowadzanymi na sprzęcie komputerowym bez konieczności symultanicznego wykorzystania maszyn produkcyjnych. W miarę zwiększania zatrudnienia w dziale B+R wprowadzone zostaną także udogodnienia sprzyjające łączeniu obowiązków rodzinnych z zawodowymi w tym: regulowany czas pracy, możliwość wybierania wolnych dni w miesiącu oraz możliwość wcześniejszego wyjścia do domu. Cykl pracy w jednostce badawczej będzie mógł być ustalany z uwzględnieniem potrzeb pracowników.

W obszarze przeciwdziałania dyskryminacji dotyczącej niepełnosprawności dobrą praktykę przedstawia projekt realizowany przez zakład Simet S.A w ramach działania 4.4 PO IG. Simet S.A. jako zakład pracy chronionej, uwzględniający z definicji w strategii działania politykę równych szans w odniesieniu do osób niepełnosprawnych, a także wszelkich innych, które mogą doświadczać dyskryminacji, zdecydował się na kroki zwiększające szanse na uczestnictwo w życiu zawodowym i społecznym osób znajdujących się w gorszym położeniu. Będzie to możliwe dzięki dostosowaniu infrastruktury nie tylko do potrzeb osób niepełnosprawnych, ale również osób wychowujących dzieci. Przystosowanie zakładu będzie m.in. polegać na wyposażeniu jednego z pomieszczeń w specjalny przewijak przeznaczony dla małych dzieci. Nabywany w ramach projektu program do zarządzania gospodarką magazynową oraz nowo utworzony dział B+R, w którym będą przestrzegane zasady równych szans. Z uwagi na specyfikę działalności, na stanowiskach bezpośrednio związanych z procesem technologicznym godziny i miejsce pracy muszą być sztywno wyznaczone, co znacząco utrudnia podjęcie pracy np. przez osoby z racji sytuacji zdrowotnej zmuszone do korzystania ze służby zdrowia. W ramach projektu powstaną miejsca pracy o specyfice nieprodukcyjnej, w przypadku których czas, a nawet miejsce pracy nie będzie tak istotne. Na nowych stanowiskach pracy możliwe będzie więc tworzenie elastycznych zasad w odniesieniu do systemu, w tym czasu, pracy. Część procesów z zakresu zarządzania magazynem oraz badań, do których zalicza się m.in. analiza gromadzonych informacji będzie mogła być wykonywana w dowolnym miejscu i czasie (praca zdalna).

Polityka równych szans i niedyskryminacji jest zauważalnie przestrzegana także w działaniach (działanie 6.4), w których występują produkty turystyczne. Zostaną one udostępnione turystom, niezależnie od ich płci, wieku, czy poziomu niepełnosprawności. W celu poszanowania równości szans i zapobiegania dyskryminacji planuje się zastosowanie rozwiązań architektonicznych umożliwiających zwiedzanie osobom niepełnosprawnym. Będzie to mieć miejsce np. w projekcie *Bug – rajem dla turysty*. W ramach tworzonej infrastruktury zaplanowano podjazdy dla osób poruszających się na wózkach lub rodziców z dziećmi w wózkach. Toalety będą dostosowane do potrzeb osób niepełnosprawnych. Zaplanowane infokioski będą usytuowane w takich miejscach i na takiej wysokości, aby mogły z niej korzystać wszystkie grupy turystów. Podobnie w ramach projektu *Szlaki nowej przygody w zabytkowej Kopalni Soli „Wieliczka”*, zgodnie z zasadą

tworzenia społeczeństwa otwartego i dostępnego dla wszystkich, wzięto pod uwagę potrzebę usuwania barier utrudniających lub uniemożliwiających osobom ze stopniem niepełnosprawności i osiągnięcie równych szans i uczestnictwa w korzystaniu z produktów będących wynikiem realizacji Projektu. Dzięki zastosowanym rozwiązaniom technologicznym trasa zostanie w maksymalny sposób - na jaki pozwala zabytkowy obiekt górniczy - udostępniona wszystkim turystom, nie wyłączając osób niepełnosprawnych.

Także tworzone internetowe platformy dziedzinowe (7. oś priorytetowa) zawierają rozwiązania wspierające politykę niedyskryminacji. Uruchomiona została komunikacja elektroniczna z urzędami administracji państwowej. Fakt ten ułatwia załatwianie spraw urzędowych obywatelom i przedsiębiorstwom bez względu na miejsce zamieszkania i umożliwia aktywność osobom z ograniczeniami ruchowymi. W okresie sprawozdawczym uruchomiono np. Centralną Ewidencję i Informację Gospodarczą, która umożliwia zarejestrowanie działalności gospodarczej drogą elektroniczną. Ponadto, budowane portale zawierają m.in. ułatwienia dla osób niedowidzących, tj. powiększone czcionki i strony o wzmocnionym kontraście.

W okresie sprawozdawczym nie zidentyfikowano problemów z przestrzeganiem zasady równości szans.

Ponadto, w okresie sprawozdawczym Instytucja Zarządzająca zleciła badanie ewaluacyjne pn. *Ewaluacja realizacji polityk horyzontalnych w ramach PO IG*. Informacje o wynikach badania zrealizowanego przez niezależnego eksperta zostały przedstawione w **rozd. 2.2.3 Badania ewaluacyjne**.

1.8 Środki wykorzystywane w ramach cross-finansingu

W ramach *Programu*, od początku uruchomienia działań, wydatki związane z cross-finansowaniem wyniosły w sumie 83 732 796,69 PLN, a w okresie sprawozdawczym 26 676 482,54 PLN.

Od początku realizacji *Programu* do końca okresu sprawozdawczego w ramach 1. osi priorytetowej wydatki związane z cross-finansowaniem (w działaniu 1.2) wyniosły 51 008 727,44 PLN, natomiast w okresie sprawozdawczym 18 011 899,61 PLN. Zakres stosowania cross-finansingu obejmuje: stypendia dla studentów, absolwentów, doktorantów, osób odbywających staże podoktorskie lub uczonych z zagranicy w zakresie odpowiadającym realizacji projektu, a także doskonalenie kompetencji pracowników w zakresie niezbędnym do osiągnięcia zakładanych celów realizowanego działania.

Od początku realizacji *Programu* w ramach 2. osi priorytetowej wydatki związane z cross-finansowaniem wyniosły łącznie 5 621 821,48 PLN, a w okresie sprawozdawczym 1 467 985,26 PLN, z czego:

- w działaniu 2.1 – 901 910,02 PLN (w okresie sprawozdawczym 385 317,37 PLN);
- w działaniu 2.2 – 1 960 935,50 PLN (w okresie sprawozdawczym 0,00 PLN);
- w działaniu 2.3 – 2 758 975,96 PLN (w okresie sprawozdawczym 1 082 667,89 PLN).

Zakres stosowania cross-finansingu w 2. osi priorytetowej obejmuje szkolenia dla pracowników beneficjenta obsługujących nową aparaturę naukowo-badawczą, szkolenia pracowników naukowo-badawczych w zakresie obsługi specjalistycznego oprogramowania.

Od początku realizacji *Programu* w ramach 3. osi priorytetowej wydatki związane z cross-finansowaniem wyniosły 3 569 176,56 PLN, a w okresie sprawozdawczym 1 297 605,03 PLN, z czego:

- w działaniu 3.1 – 437 523,60 PLN (w okresie sprawozdawczym 131 370,09 PLN);
- w działaniu 3.3 – 3 131 652,96 PLN (w okresie sprawozdawczym 1 166 234,94 PLN).

Zakres stosowania cross-financingu w 3. osi priorytetowej obejmuje wydatki dotyczące udziału w szkoleniach niezbędnych do realizacji projektu oraz organizacji szkoleń dla inwestorów prywatnych i przedsiębiorców, konferencji i spotkań z przedsiębiorcami kwalifikującymi się do pozyskania zewnętrznych źródeł finansowania o charakterze udziałowym.

Od początku realizacji *Programu* w ramach 4. osi priorytetowej wydatki związane z cross-financjowaniem wyniosły 6 769 086,42 PLN, a w okresie sprawozdawczym 2 270 497,09 PLN, z czego:

- w działaniu 4.2 – 632 430,46 PLN (w okresie sprawozdawczym 165 804,39 PLN);
- w działaniu 4.4 – 6 136 655,96 PLN (w okresie sprawozdawczym 2 104 692,70 PLN).

Zakres stosowania cross-financingu w 4. osi priorytetowej obejmuje wydatki na pokrycie kosztów udziału w szkoleniach, niezbędnych do realizacji projektu.

Od początku realizacji *Programu* w ramach 5. osi priorytetowej wydatki związane z cross-financjowaniem wyniosły 913 422,61 PLN, a w okresie sprawozdawczym 252 001,19 PLN, z czego:

- w działaniu 5.1 – 46 720,29 PLN (w okresie sprawozdawczym 18 338,00 PLN);
- w działaniu 5.2 – 850 336,94 PLN (w okresie sprawozdawczym 231 637,81 PLN);
- w działaniu 5.3 – 16 365,38 PLN (w okresie sprawozdawczym 2 025,38 PLN).

Zakres stosowania cross-financingu w 5. osi priorytetowej obejmuje organizację i zakup szkoleń specjalistycznych związanych z danym projektem, udziałem pracowników beneficjentów w specjalistycznych szkoleniach związanych bezpośrednio z opracowaniem i świadczeniem usług realizowanych w ramach projektu, czego efektem jest wysoka jakość obsługi przedsiębiorców i usług świadczonym im przez beneficjentów.

W 6. osi priorytetowej wydatki związane z cross-financjowaniem od uruchomienia *Programu* oraz w okresie sprawozdawczym wyniosły 665 284,31 PLN.

- w działaniu 6.2 – 507 156,80 PLN;
- w działaniu 6.3 – 125 380,00 PLN;
- w działaniu 6.5 – 32 747,51 PLN.

Zakres stosowania cross-financingu w 6 osi priorytetowej obejmuje wydatki dotyczące szkoleń na rzecz zwiększenia zdolności adaptacyjnych pracowników do zmian, promowanie przedsiębiorczości i innowacji.

W 7. osi priorytetowej wydatki związane z cross-financjowaniem od uruchomienia *Programu* wyniosły 8 097 238,92 PLN, a w okresie sprawozdawczym 637 572,05 PLN. Zakres stosowania cross-financingu w 7. osi priorytetowej obejmuje wydatki dotyczące szkoleń organizowanych w ramach projektów dla beneficjentów ostatecznych.

W 8. osi priorytetowej wydatki związane z cross-financjowaniem wyniosły 7 088 038,95 PLN, a w okresie sprawozdawczym 2 073 638,00 PLN, z czego:

- w działaniu 8.1 – 1 306 454,99 PLN (w okresie sprawozdawczym 478 850,52 PLN);
- w działaniu 8.2 – 2 985 863,13 PLN (w okresie sprawozdawczym 1 026 089,23 PLN);

- w działaniu 8.3 – 2 754 420,83 PLN (w okresie sprawozdawczym 530 698,25 PLN);
- w działaniu 8.4 – 41 300,00 PLN (w okresie sprawozdawczym 38 000,00 PLN).

Zakres stosowania cross-financingu w 8. osi priorytetowej obejmuje wydatki dotyczące szkoleń osób bezpośrednio zaangażowanych w realizację projektów związanych bezpośrednio z uruchomieniem i obsługą e-usługi oraz szkoleń organizowanych w ramach projektów dla beneficjentów ostatecznych.

1.9 Linia demarkacyjna

W następstwie modyfikacji instrumentów wsparcia w treści PO IG wprowadzonych w trakcie przeglądu śródkresowego PO IG, konieczne będzie podjęcie prac nad modyfikacją linii demarkacyjnej pomiędzy PO IG a RPO w celu wypracowania kompromisowej propozycji. Sytuacja taka dotyczy poddziałania 6.2.2, gdzie rozszerzono zakres wsparcia o możliwość uzbrojenia terenów inwestycyjnych (dotychczas uzbrajanie możliwe było wyłącznie w projektach RPO) oraz działania 8.1, gdzie rozszerzono katalog beneficjentów o mikro- i małych przedsiębiorców nie starszych niż 2 lata (dotychczas w PO IG o wsparcie mogli ubiegać się mikro- i mali przedsiębiorcy nie starsi niż 1 rok, a powyżej tego wieku – w RPO). W celu unikania podwójnego finansowania, w treści zmodyfikowanego PO IG uwzględniono zastrzeżenie, że konkursy w ww. instrumentach nie będą ogłaszane na nowych zasadach do czasu wypracowania nowej linii demarkacyjnej z RPO.

Ponadto, w okresie sprawozdawczym podjęto prace nad zmianą linii demarkacyjnej w zakresie działań 4.2 i 2.1 POIG, które wywołane zostały wnioskiem województwa dolnośląskiego. Zaproponowane zmiany obejmowały podwyższenie wysokości obowiązującej demarkacji kwotowej między wskazanymi działaniami PO IG a adekwatnymi instrumentami w RPO w tym zakresie, w taki sposób by RPO mogły wspierać projekty o wyższej wartości. W ślad za przedłożoną propozycją, w okresie sprawozdawczym IZ PO IG rozpoczęła konsultacje z IP dotyczące możliwości i zasadności wprowadzenia zmian. Prace będą kontynuowane w kolejnym okresie sprawozdawczym.

2. Opis istotnych problemów we wdrażaniu oraz podjętych środków zaradczych

2.1 Istotne problemy i zagrożenia we wdrażaniu

2.1.1 Istotne problemy i zagrożenia we wdrażaniu *Programu Operacyjnego*

- Kwestia finansowania działań zaliczkowych związana z ryzykiem, iż przekazana zaliczka nie zostanie prawidłowo rozliczona. Dotyczy sytuacji, gdy wydatki objęte dofinansowaniem i wypłacone w ramach wniosków o płatność, są uznane za koszt kwalifikowany na podstawie zaliczki i/lub płatności częściowej dla wykonawcy na poczet dostawy środka trwałego, zgodnie z harmonogramem rzeczowo-finansowym. Brak uruchomienia środka trwałego na moment zatwierdzenia wniosku o płatność i wypłaty dofinansowania może dotyczyć zarówno sytuacji refundacji poniesionych kosztów, jak i rozliczenia zaliczki wypłaconej uprzednio przez IW. W związku z faktem, że dofinansowanie w postaci zaliczki jest wypłacane niejako awansem, istnieje zawsze ryzyko, że przekazane beneficjentowi zaliczka nie zostanie rozliczona, a wydatek uznany pierwotnie za kwalifikowany straci przymiot kwalifikowalności. Zgodnie z decyzją IZ z grudnia 2011 r. istnieje konieczność ustanowienia dodatkowego zabezpieczenia dla

beneficjentów, którzy będą rozliczać wydatki za pomocą faktur zaliczkowych. MRR proponuje by zabezpieczenie było wnoszone do wysokości 100 % wartości wydatków, które mają być dokumentowane za pomocą faktur zaliczkowych oraz tylko w przypadku, gdy zadeklarowana przez beneficjenta wartość zaliczek udzielonych na rzecz wykonawców przekraczałaby 5 % wartości dofinansowania określonego w umowie.

2.1.2 Istotne problemy i zagrożenia we wdrażaniu osi priorytetowych

1., 2. oś priorytetowa

- Brak jasnej interpretacji i uszczegółowienia wytycznych dotyczących kwalifikowalności wydatków. Beneficjenci często dokonują błędnej kwalifikacji ich charakteru, co skutkuje koniecznością dokonywania przeksięgowoń i korekt we wnioskach o płatność wydłużających istotnie proces ich akceptacji.

W ramach działań naprawczych zintensyfikowano kontakty robocze z beneficjentami (bezpośrednie, telefoniczne, e-mailowe) wydziałów odpowiedzialnych za obsługę finansową oraz wdrażanie, w celu przekazania interpretacji wytycznych w zakresie kwalifikowania wydatków. Ponadto w IP, w ramach wydziału odpowiedzialnego za obsługę finansową wyznaczono osobę do bieżącego informowania beneficjentów o interpretacji IP w sprawach dotyczących kwalifikowania wydatków.

- Przedłużający się termin rozliczania wniosków o płatność oraz wypłaty dofinansowania w wybranych działaniach, co powodowało opóźnienia w realizacji projektów i mogło spowodować spowolnienie wykonania prognozy wydatkowania środków w 2011 r.

Wprowadzono uproszczony system weryfikacji wniosków o płatność, polegający na rozliczaniu wniosków o płatność wyłącznie na podstawie zestawienia dokumentów księgowych. Przyjęto termin na weryfikację przez (IW) PARP i RIF wniosków o płatność składanych przez beneficjentów, tj. 40 dni na weryfikację pierwszego wniosku o płatność, do którego wymaga się dołączenia pełnej dokumentacji finansowej oraz 20 dni na weryfikację drugiego i kolejnych wniosków o płatność rozliczanych wyłącznie na podstawie dokumentów księgowych. IP (NCBiR) zatwierdziła procedury PARP w dniu 14 grudnia 2011 r.

3., 4., 5.,6 oś priorytetowa

- Konieczność częstego aneksowania umów o dofinansowanie, co w konsekwencji powoduje przedłużenie procesu rozliczania wniosków o płatność. Częste przypadki braku możliwości zakończenia danego działania w ramach czasowych określonych w harmonogramie rzeczowo - finansowym, lub częściowe wykonanie zadań.

Wprowadzono zmiany brzmienia przepisów umowy o dofinansowanie oraz w załączniku do umowy (harmonogramie rzeczowo-finansowym) tj.: zrezygnowano z podziału projektu na zadania oraz przypisywania kwot do poszczególnych wydatków harmonogramu - zmieniony harmonogram rzeczowo-finansowy składa się z listy zaakceptowanych wydatków wraz ze zbiorczą kwotą wydatków kwalifikowanych przypisanych do całej kategorii wydatków; zobowiązano beneficjenta do wystąpienia przynajmniej dwa razy w pełnym roku kalendarzowym realizacji projektu z wnioskiem o płatność, wskazano katalog zmian w umowie, które nie wymagają sporządzenia aneksu, a jedynie wymagają poinformowania IW i zatwierdzenia w kolejnym złożonym wniosku o płatność.

Ponadto przygotowano zmianę systemu opartą o rozliczanie wydatków na podstawie zestawienia dokumentów księgowych (w odniesieniu do wszystkich kategorii wydatków).

Powyższe ma za zadanie ograniczyć liczbę dokumentacji składanej do wniosku o płatność, co pozwala skrócić czas weryfikacji wniosków o płatność. Jednocześnie w celu zachowania wymaganego poziomu bezpieczeństwa dokonywanych przez beneficjentów operacji, w ramach opracowanych rozwiązań zaplanowano dokonywanie kontroli dokumentacji finansowo – księgowej na próbie podczas kontroli na miejscu oraz „kontroli zza biurka” wykonywanej w przypadkach, w których w danym roku realizacji projektu nie odbywa się kontrola projektu na miejscu.

Opisane powyżej uproszczenia będą wdrożone w ramach naborów ogłaszanych przez IW w 2012 roku. Powyższe rozwiązania nie będą stosowane przez PARP w zakresie poddziałania 3.3.2, w przypadku projektów realizowanych w ramach poddziałania 5.4.1, które rozliczane są na podstawie kwot ryczałtowych oraz projektów realizowanych w ramach I etapu w działaniu 6.1.

- Kwestia potencjalnego ryzyka dokonywania sztucznego podziału projektu przez beneficjentów działań 4. osi priorytetowej wdrażanych przez PARP.

IW opracowała procedurę *Weryfikacji sztucznego podziału projektów*. Opracowana procedura zapobiega dokonywaniu sztucznego podziału projektu przy wykorzystaniu trzech odrębnych mechanizmów:

- beneficjenci działań 4.1, 4.2, 4.4 oraz 5.1 PO IG przez podpisaniem umowy o dofinansowanie będą zobowiązani do wypełnienia ankiety pozwalającej na weryfikację potencjalnych powiązań projektu inwestycyjnego z innymi inwestycjami,
- przez podpisaniem umowy o dofinansowanie PARP będzie dokonywać kontroli projektów pod kątem sztucznego podziału projektu przy wykorzystaniu danych dostępnych na stronach internetowych MRR. Kontrolowane będą takie powiązania projektu z innymi projektami pod względem: nazwy i NIP beneficjenta, wielkości otrzymanego dofinansowania, lokalizacja projektu, tytułu projektu,
- przy użyciu programu informatycznego dokonywana będzie analiza powiązań pomiędzy projektami rekomendowanymi do udzielenia wsparcia w ramach danego naboru pod kątem zbieżności opisów projektu, ich przedmiotu, zakresu.

Przygotowana procedura do końca okresu sprawozdawczego była przedmiotem konsultacji pomiędzy IP a PARP.

7. oś priorytetowa

- Mając na uwadze opóźnienia we wdrażaniu niektórych projektów w 7. osi priorytetowej, w okresie sprawozdawczym przeprowadzono spotkania z beneficjentami, które miały na celu weryfikację postępów w realizacji projektów i określenie potencjalnych oszczędności, które pozwolą na dalszą kontrakcję w 7. osi. Instytucja Zarządzająca prowadziła miesięczny monitoring realizowanych inwestycji, umożliwiający identyfikowanie opóźnień i zagrożeń, a także reagowanie na opóźnienia w projektach. Zmieniony system monitoringu umożliwił dokonanie efektywnej analizy stanu realizacji poszczególnych projektów przy jednoczesnym uproszczeniu i zminimalizowaniu obowiązków informacyjnych z tym związanych po stronie beneficjentów. Informacje uzyskane w ramach nowego monitoringu pozwoliły na przedstawienie szczegółowych danych w zakresie realizacji poszczególnych etapów projektów, kluczowych zamówień publicznych, czy wdrożonych usług i funkcjonalności w kolejnych okresach sprawozdawczych. Informacje te okazały się pomocne przy podejmowaniu decyzji dotyczących realizacji poszczególnych projektów.

W związku z otrzymaniem informacji o podejrzeniu wystąpienia nieprawidłowości (m. in. w zamówieniach publicznych) w projektach realizowanych przez Centrum Projektów

Informatycznych (CPI), Instytucja Zarządzająca podjęła decyzję o wstrzymaniu certyfikacji wydatków przedkładanych przez CPI we wnioskach o płatność. Jednocześnie, IZ PO IG tymczasowo - do czasu wyjaśnienia wszelkich wątpliwości związanych z wydatkami ponoszonymi przez CPI - IZ PO IG wycofała część wydatków już poniesionych. IZ koresponduje również z organami prowadzącymi postępowanie w tej sprawie, aby na bieżąco uzyskiwać informacje na temat jego wyników.

2.1.3 Istotne problemy i zagrożenia we wdrażaniu działań *Programu*

- Opóźnienia we wdrażaniu niektórych projektów systemowych
 - w ramach podziałania 1.1.3 - w bieżącym okresie sprawozdawczym najistotniejszym problemem we wdrażaniu projektu systemowego realizowanego w ramach podziałania 1.1.3 było opóźnienie w realizacji dotychczasowych zadań w ramach harmonogramu rzeczowo-finansowego. Zmiana Instytucji Pośredniczącej w ramach 1 i 2 osi priorytetowej stała się impulsem do rozpoczęcia prac nad modyfikacją sposobu zarządzania ww. projektem oraz podjęciem prac nad wprowadzeniem zmian w jego zakresie rzeczowym i finansowym. Beneficjent zobowiązał się do przedstawienia Instytucji Zarządzającej nowej koncepcji wdrażania projektu.
 - w ramach podziałania 6.5.1 - w okresie sprawozdawczym głównym problemem we wdrażaniu projektu systemowego w ramach podziałania 6.5.1 było nie uruchomienie branżowych programów promocji. Opóźnienie w tym zakresie wynikało z konieczności wprowadzenia zmian w koncepcji promocji poszczególnych branż oraz przygotowania niezbędnej dokumentacji w celu uruchomienia procedury przetargowej w zakresie przygotowania i realizacji promocji poszczególnych branż. Rozstrzygnięcia zaplanowanych przetargów nastąpią w I i II kwartale 2012 r.
- Wolne tempo realizacji projektu KFK w ramach działania 3.2. W bieżącym okresie sprawozdawczym istotnym problemem we wdrażaniu projektu *Wspieranie funduszy kapitału podwyższonego ryzyka przez Krajowy Fundusz Kapitałowy*, realizowanego w ramach działania 3.2, jest zwolniony postęp kontraktacji pomiędzy funduszami inwestycyjnymi a MSP. Zgodnie z założeniami projektu do końca 2015 r. powinny powstać 23 fundusze kapitałowe oraz powinno zostać zrealizowanych 184 inwestycji w przedsiębiorstwa. Do końca okresu sprawozdawczego KFK podpisało 10 umów z funduszami, a te zainwestowały środki w 5 przedsiębiorstwach.

Mając na względzie powyższą sytuację oraz dążąc do tego, aby wykorzystana została całość alokacji na działanie, Instytucja Zarządzająca comiesięcznie monitoruje stan wdrażania projektu.

- Małe zainteresowanie działaniem 5.4.1 *Wsparcie na uzyskanie ochrony prawa własności przemysłowej* - wynika ze specyficznej dla Polski wyraźnej przewagi liczby zgłoszeń realizowanych w trybie krajowym, które nie są objęte wsparciem w ramach działania 5.4.1 POIG. Jednocześnie, charakterystyczna dla przedsiębiorców, mała świadomość korzyści płynących ze stosowania instrumentów ochrony własności przemysłowej oraz niska skłonność polskich przedsiębiorców do ochrony prawa własności intelektualnej realizowanej na podstawie zgłoszenia międzynarodowego bądź europejskiego dodatkowo przyczynia się do małego zainteresowania działaniem 5.4.1 PO IG. Ponadto do objęcia wsparciem kwalifikują się jedynie wydatki związane ze zgłoszeniem wynalazku, wzoru użytkowego oraz wzoru przemysłowego, pod warunkiem dokonania zgłoszenia rozpoczynającego daną procedurę ochronną przed właściwym krajowym, regionalnym, unijnym lub międzynarodowym organem ochrony własności przemysłowej po dniu

złożenia wniosku o udzielenie wsparcia. Oznacza to, że w przypadku wieloetapowych procedur zgłoszeniowych (regionalnych, unijnych i międzynarodowych) w sytuacji, kiedy po pozytywnym zakończeniu badania na etapie międzynarodowym wnioskodawca planuje rozszerzenie w stosunku do pierwotnych założeń projektu zakresu terytorialnego ochrony, o którą będzie ubiegał się w kolejnym regionalnym lub krajowym etapie, wydatki związane z realizacją takiego działania nie mogłyby zostać uznane za kwalifikujące się do dofinansowania.

W celu poprawy wdrażania działania 5.4.1 POIG, w tym zwiększenia zainteresowania przedsiębiorców tym instrumentem podjęto prace nad zmianą rozporządzenia Ministra Rozwoju Regionalnego z dnia 7 kwietnia 2008 r. w sprawie udzielania przez Polską Agencję Rozwoju Przedsiębiorczości pomocy finansowej w ramach Programu Operacyjnego Innowacyjna Gospodarka, 2007-2013. Wprowadzono możliwość ubiegania się o wsparcie w ramach działania 5.4 przez dużych przedsiębiorców, zgodnie z przepisami o pomocy de minimis. Komisja odrzuciła jednak propozycję rozszerzenia katalogu beneficjentów o dużych przedsiębiorców, gdyż w jej opinii nie został zapewniony odpowiedni poziom wsparcia kierowanego do MSP. W opinii KE istnieje ryzyko związane z rozszerzeniem katalogu beneficjentów polegające na tym, że zamiast MSP wspierane będą duże przedsiębiorstwa, tym samym MSP nie będą mogły rozwijać swojego potencjału w zakresie nabywania praw własności przemysłowej poza terytorium Polski.

- Niski poziom wdrażania Planów rozwoju eksportu opracowanych przez przedsiębiorców w ramach działania 6.1 *Paszport do eksportu*. W okresie sprawozdawczym, od początku realizacji działania, zaobserwowano niski poziom liczby wniosków składanych w ramach II etapu działania 6.1 przez przedsiębiorców, którzy posiadają Plan rozwoju eksportu w wyniku realizacji etapu I tego działania - *Opracowanie Planu rozwoju eksportu*.

W celu zwiększenia wdrożenia przez przedsiębiorców dotychczas przygotowanych planów rozwoju eksportu podjęto prace nad zmianą rozporządzenia Ministra Rozwoju Regionalnego z dnia 7 kwietnia 2008 r. w sprawie udzielania przez Polską Agencję Rozwoju Przedsiębiorczości pomocy finansowej w ramach Programu Operacyjnego Innowacyjna Gospodarka, 2007-2013. W ramach działania 6.1 z uwagi na osiągnięcie celu działania 6.1 dotyczącego wzrostu liczby przedsiębiorców, prowadzących działalność eksportową w oparciu o Plany rozwoju eksportu zrezygnowano z pierwszego etapu wsparcia na przygotowanie planu rozwoju eksportu i rozszerzono katalog wydatków kwalifikowanych o usługi doradcze. Projektowane zmiany przyczynią się do zwiększenia liczby projektów mających na celu wdrożenie dotychczas przygotowanych przez przedsiębiorców planów rozwoju eksportu.

- Niski poziom wdrażania działania 8.2 *Wspieranie wdrażania elektronicznego biznesu typu B2B*.

W ramach przeprowadzonej przez IZ analizy stwierdzono, że konieczne jest uproszczenie definicji B2B oraz zmiana przepisów określających zakres projektu. Dotychczasowa definicja B2B była skomplikowana i powodowała trudności interpretacyjne dla przedsiębiorców. W konsekwencji część przedsiębiorców składała wnioski na realizację projektów, które były niezgodne z celami działania 8.2 PO IG. Uproszczona definicja B2B, wypracowana w okresie sprawozdawczym w toku konsultacji pomiędzy instytucjami zaangażowanymi w realizację działania 8.2 POIG, wskazuje na warunki konieczne, które musi spełnić wdrażany system elektroniczny typu B2B, aby projekt mógł zostać zaakceptowany do wsparcia. W toku procedury odwoławczej sądy administracyjne wielokrotnie wskazywały na niejasność przepisów określających zakres merytoryczny projektu. W związku z powyższym IZ uznała za konieczną zmianę tych przepisów, w celu

zapewnienia ich jednoznacznej interpretacji. Zmiana przepisów zachęci wnioskodawców do korzystania z działania 8.2 PO IG i umożliwi im uzyskanie wsparcia na realizację bardziej zróżnicowanych projektów. Warunek, jaki powinien spełnić przedsiębiorca ubiegający się o wsparcie polega na prowadzeniu współpracy z przedsiębiorcami z wykorzystaniem elektronicznych systemów typu B2B. Planuje się również dodanie nowej kategorii kosztu kwalifikowanego, tj. nabycie usług informatycznych i technicznych związanych z instalacją infrastruktury technicznej i oprogramowania tworzonego rozwiązania elektronicznego biznesu typu B2B, w celu ułatwienia w realizacji projektu. Ponadto w związku z licznymi wątpliwościami zgłaszanymi przez wnioskodawców podjęto prace nad operacjonalizacją pojęcia systemów teleinformatycznych, w celu zapewnienia jednoznacznego rozumienia tego pojęcia. W celu zwiększenia poziomu wdrażania działania 8.2 POIG podjęto prace nad zmianą rozporządzenia Ministra Rozwoju Regionalnego z dnia 13 sierpnia 2008 r. w sprawie udzielania przez Polską Agencję Rozwoju Przedsiębiorczości pomocy finansowej na wspieranie tworzenia i rozwoju gospodarki elektronicznej w ramach Programu Operacyjnego Innowacyjna Gospodarka, 2007-2013.

2.2. Działania służące usprawnieniu Programu

2.2.1. Grupa ds. Przedsiębiorców funkcjonująca w ramach Zespołu do spraw uproszczeń systemu wykorzystania środków funduszy Unii Europejskiej

W okresie sprawozdawczym, w dniu 26 lipca 2011 r. odbyło się trzynaste spotkanie Grupy ds. Przedsiębiorców, funkcjonującej od 2008 r. w ramach Zespołu do spraw uproszczeń systemu wykorzystania środków funduszy Unii Europejskiej, która prowadzi prace nad uproszczaniem zasad realizacji projektów przez przedsiębiorców przy wsparciu z funduszy UE. W trakcie spotkania omawiano propozycje uproszczeń systemu udzielania wsparcia przedsiębiorcom. W spotkaniu uczestniczyli również przedstawiciele organizacji pozarządowych zrzeszających przedsiębiorców, tj.: PKPP Lewiatan i Związku Banków Polskich. Dyskusja dotyczyła m.in.:

- możliwości przedkładania oświadczeń w miejsce zaświadczeń przez Wnioskodawców,
- interpretacji UOKiK dotyczącej udzielania pomocy publicznej dla przedsiębiorstw, w zakresie zmiany lokalizacji projektu oraz możliwości zwiększania intensywności wsparcia w przypadku projektów z obszaru B+R,
- zgłoszonych przez PKPP Lewiatan kwestii problematycznych w zakresie konieczności zwracania dotacji pobranej w nadmiernej wysokości, stosowania zasady konkurencyjności wyboru ofert, informacji o terminach realizacji płatności oraz monitorowania wskaźników rezultatu w okresie trwałości.

Efektom ww. spotkania było opracowanie przez Grupę ds. Przedsiębiorców rekomendacji oraz zobowiązanie do kontynuowania, w razie potrzeby, dyskusji nad stosowaniem zasady konkurencyjności oraz monitorowaniem wskaźników rezultatu w okresie trwałości na kolejnym spotkaniu Grupy ds. Przedsiębiorców.

2.2.2. Komitet Monitorujący

W okresie sprawozdawczym odbyło się jedno posiedzenie Komitetu Monitorującego POIG.

1. Podczas posiedzenia w dniu 29 listopada 2011 r.:

- zaprezentowano informację na temat stanu wdrażania Programu;

- zatwierdzono zmiany do kryteriów wyboru finansowanych operacji w ramach działania 4.5 *Wsparcie inwestycji o dużym znaczeniu dla gospodarki PO IG* (opisane szczegółowo w rozdziale 1.4.5 *Dokumenty związane z wyborem projektów*, w punkcie a) *Kryteria wyboru projektów*);
- przedstawiono prezentację dotyczącą badania ewaluacyjnego pn.: *Ocena stanu realizacji 3, 4, 5 i 6 priorytetu PO IG w połowie okresu programowania*.

2. W ramach trybu obiegowego (zgodnie z § 6 *Procedury pisemne Regulaminu pracy Komitetu Monitorującego PO IG*):

- zatwierdzono zmiany do kryteriów wyboru finansowanych operacji w ramach poddziałania 6.5.2 *Wsparcie udziału przedsiębiorców w programach promocji PO IG* (opisane szczegółowo w rozdziale 1.4.5 *Dokumenty związane z wyborem projektów*, w punkcie a) *Kryteria wyboru projektów*).

2.2.3. Badania ewaluacyjne

W okresie sprawozdawczym na zlecenie IZ zrealizowano cztery badania ewaluacyjne:

- *Ocena stanu realizacji 3., 4., 5. i 6. osi priorytetowej Programu w połowie okresu programowania*

Głównym celem badania była ewaluacja efektywności i skuteczności realizacji celów ww. osi priorytetowych zmierzająca do udoskonalenia instrumentów wsparcia, a także na tej podstawie określenie kierunków i form realizowanych interwencji, które mogłyby być wdrażane w następnym okresie programowania.

Generalne wnioski z badania potwierdzają, że wdrażane w ramach badanych osi priorytetowych *Programu* wsparcie prowadzi do podniesienia innowacyjności przedsiębiorstw w Polsce. Wskazują na to praktycznie wyniki wszystkich badań szczegółowych przeprowadzonych w ramach ewaluacji, w tym również opracowane studia przypadków, prezentujące zróżnicowane udane projekty i ich wysoce pozytywne rezultaty, odnoszące się zarówno wprost do beneficjentów, jak i do całego otoczenia społeczno-gospodarczego. Brak jest przesłanek, które wskazywałyby na realne i poważne zagrożenie nie osiągnięcia ogólnego celu związanego z podnoszeniem innowacyjności. Zidentyfikowane zagrożenia dotyczą jedynie obszaru wzmocnienia więzi kooperacyjnych i klastrowych oraz wykorzystywania przez przedsiębiorców wsparcia na ochronę własności intelektualnej. Na szczególną uwagę zasługują efekty Programu, rozumiane jako poprawa ogólnoeconomicznej sytuacji przedsiębiorców, a więc kluczowej grupy odbiorców wsparcia PO IG.

Realizacja rzeczowa i finansowa czterech badanych osi priorytetowych, w opinii ekspertów przebiega w sposób zadawalający. Wiele z założonych wskaźników powinno osiągnąć poziom 100% lub nawet go przekroczyć, co oznacza, że najprawdopodobniej wraz z zakończeniem projektów w tych działaniach, osiągnięcie celów produktu i wykorzystanie alokacji będzie pełne.

Zdaniem ewaluatorów, budowa komponentu B+R powinna być realizowana poprzez reformowanie sfery instytucji nauki i jednostek badawczo-rozwojowych oraz postawieniu na efekty jej wzmoczonego finansowania tak, aby sfera ta mogła oferować przydatną przedsiębiorcom, „rynkową” wiedzę i rozwiązania. Natomiast w sferze tworzenia bezpośredniego instrumentarium wspierania innowacyjności, powinny być uruchamiane mechanizmy wsparcia odpowiadające istocie obecnych w PO IG działań, przede wszystkim zaś schematu 1.4-4.1 oraz działania 4.2. Komponent wsparcia powinien zapewniać ciągłość

finansowania, by nie miało ono charakteru okresowego z dużą niepewnością, co do kontynuacji, jak to jest obecnie. Jest to szczególnie istotny element, przede wszystkim z uwagi na długotrwałość procesu rozwoju innowacji, który najczęściej trwa od 2 do 5-6 lat, w zależności od branży i przełomowości rozwiązania.

Najważniejsze rekomendacje dotyczą:

- a) dopracowania / przeformułowania kryterium innowacyjności, wykorzystywanego w procesie selekcji wspieranych projektów (w przyszłym okresie programowania wsparcia),
- b) przeprowadzenia ewaluacji wsparcia i rozwoju instrumentów inżynierii finansowej, szczególnie w świetle rosnącego znaczenia tych instrumentów,
- c) szerszego włączenia, w procesy projektowania działań wspierających w sferze instrumentów inżynierii finansowej środowisk potencjalnych beneficjentów,
- d) rozważenia dalszych przesunąć alokacji środków finansowych pomiędzy działaniami PO IG, tj.: przesunięcie części alokacji z działania 4.5 na inne działania w 4. osi priorytetowej, weryfikacja wielkości alokacji przeznaczonej na działanie 5.1 oraz poddziałanie 6.2.2 z opcją przesunięcia na inne działania.

W wyniku badania sformułowano również rekomendacje horyzontalne, odnoszące się do polityki państwa w dziedzinie wspierania innowacyjności tj.:

- a) zapewnienie ciągłość finansowania dla działalności B+R, realizowanej przez przedsiębiorstwa lub na ich zamówienie,
- b) opracowanie okresowo aktualizowanej strategii rozwoju kluczowych branż gospodarki, mających największy potencjał innowacyjny oraz preferowanie w procesie dystrybucji wsparcia podejmowanych w ich ramach projektów, a także identyfikowanie i finansowanie najważniejszych tematów prac B+R.

• *Ewaluacja realizacji polityk horyzontalnych w ramach PO IG*

Badanie miało na celu ocenę faktycznej realizacji polityk horyzontalnych UE w ramach PO IG, w szczególności polityki równości szans, zrównoważonego rozwoju oraz zasady partnerstwa. Celem badania jest także opracowanie katalogu przykładowych sposobów uwzględniania polityki równych szans i zasady partnerstwa w projektach realizowanych w ramach PO IG i podobnych instrumentów wsparcia.

Analiza zapisów programowych oraz wniosków o dofinansowanie realizacji projektu wykazała, że wdrażanie wspólnotowych zasad nie powoduje kolizji z celami projektów PO IG w zakresie innowacyjnej gospodarki i społeczeństwa informacyjnego.

Przeprowadzona ewaluacja potwierdza, że projekty PO IG również w obszarach niewymagających decyzji środowiskowych i potencjalnie neutralnych wobec środowiska wpływają pozytywnie na realizację celów środowiskowego aspektu zasady poprzez zastosowanie innowacyjnych rozwiązań wspierających energooszczędność, gospodarkę odpadami czy materiałochłonność.

Z kolei zasada równości szans jest uwzględniania w zapisach dokumentów programowych, dokumentacji konkursowej oraz projektach PO IG głównie jako zasada niedyskryminacji. Pozytywny wpływ na realizację tej zasady, czyli zastosowanie rozwiązań wspierających równość płci i dostęp osób niepełnosprawnych do produktów i rezultatów Programu w większości przypadków dotyczy sytuacji na rynku pracy poprzez ograniczenie pracy zmianowej czy też wprowadzenie elastycznych form zatrudnienia. Koncentruje się on na

wspieraniu godzenia ról rodzinnych i zawodowych oraz pracy zdalnej dla osób niepełnosprawnych. Można także zidentyfikować kilka innowacyjnych projektów, łączących upowszechnianie technologii ICT z rozwiązaniami dostępnymi dla osób upośledzonych słuchowo bądź wzrokowo. Jednakże pozytywny wpływ PO IG na realizację zasady równych szans dotyczy głównie zwiększenia dostępu dla grup objętych zasadą do produktów PO IG, nie odnosi się natomiast do kwestii dystrybucji rezultatów. Oznacza to, że działania Programu, mimo że ograniczały bariery dostępu, to jednak nie wpływały bezpośrednio na zwiększenie się udziału kobiet i osób niepełnosprawnych w zasobach innowacyjnej gospodarki.

Badanie ewaluacyjne wykazało, że zasada partnerstwa w PO IG jest realizowana, choć pewne obszary wymagają poprawy. Na etapie realizacji interwencji projektowych jej obecność w praktyce ograniczana jest do przyjmowania propozycji realokacji środków bądź rozszerzenia katalogu beneficjentów przez Komitet Monitorujący. Konsultacje społeczne były inicjowane w ramach PO IG zgodnie z obowiązującymi przepisami unijnymi i krajowymi. Wątpliwości budziły jednak czasami zbyt krótkie terminy zgłaszania uwag. Sposób uwzględniania uwag uczestników konsultacji społecznych wskazuje na niską efektywność tego narzędzia partnerstwa. Częściowo wynika to z faktu, iż wiele uwag zostało nieuwzględnionych z powodu nieadekwatnych propozycji, nie odpowiadających tematowi konsultacji.

W przypadku Komitetu Monitorującego badanie potwierdziło, iż realizuje wszystkie swoje funkcje, wykazując dużą aktywność i zaangażowanie we współpracy przy przygotowywaniu uchwał.

Najważniejsze rekomendacje z badania dotyczą:

- a) wzmocnienia realizacji społecznego aspektu zasady zrównoważonego rozwoju (zwiększenie tzw. dobrostanu społecznego, np. poprzez podniesienie dochodu społecznego, zapobieganie wykluczeniu społecznemu) poprzez włączenie go do obowiązującej w PO IG definicji zasady, a nie ograniczanie jej do aspektu środowiskowego,
 - b) analizy, na etapie przygotowania kolejnego Programu, danych statystycznych uwzględniających sytuację obu płci w dostępie do produktów i rezultatów innowacyjnej gospodarki,
 - c) rozszerzenie formuły konsultacji społecznych na Instytucje Pośredniczące i Wdrażające, co w rezultacie rozszerzenia listy uczestników konsultacji przy zachowaniu zasady jawności, równości i efektywności zwiększy reprezentatywność wyników konsultacji,
 - d) uwzględnienia na poziomie programowania przyszłej perspektywy finansowej mechanizmów mieszanych partnerstw projektowych umożliwiających fuzję kapitału prywatnego, krajowego i unijnego.
- *Ocena stanu realizacji 1. i 2. osi priorytetowej PO IG w połowie okresu programowania*

Celem badania była ocena stanu realizacji Programu Operacyjnego Innowacyjna Gospodarka w obszarze wsparcia rozwoju badań naukowych oraz infrastruktury B+R w połowie okresu programowania, w szczególności w odniesieniu do adekwatności instrumentów wsparcia do potrzeb grup docelowych, stopnia osiągnięcia zakładanych celów interwencji oraz funkcjonowania systemu wdrażania.

W wyniku realizacji badania sformułowano rekomendacje, które posłużą usprawnieniu realizacji Programu Operacyjnego Innowacyjna Gospodarka oraz przygotowaniu dalszej interwencji z funduszy Unii Europejskiej w obszarze wsparcia rozwoju badań naukowych oraz infrastruktury B+R na lata 2014-2020.

Na podstawie analizy dotychczasowego przebiegu realizacji 1. i 2. osi priorytetowej PO IG sformułowano podstawowy wniosek o potrzebie kontynuacji działań, po ich usprawnieniu (modyfikacji), jednak bez zmiany podstawowych zasad i regulacji, gdyż prowadziłoby to do niepotrzebnych kłopotów logistycznych i organizacyjnych.

Z punktu widzenia przyszłego okresu programowania zdaniem ewaluatora kluczowe są cztery kwestie:

- zmiana sposobu podejścia do programowania instrumentów i kierunków wsparcia,
 - zakorzenienie programów operacyjnych w dokumentach o charakterze strategicznym,
 - odejście od wąskiego ujęcia kierunków priorytetowych na rzecz interdyscyplinarności,
 - właściwy moment zainicjowania prac nad programem oraz czas jego realizacji.
- *Ocena stanu realizacji 9. osi priorytetowej PO IG Pomoc techniczna w połowie okresu programowania*

Celem badania była ocena stanu realizacji 9. osi priorytetowej Pomoc techniczna Programu Operacyjnego Innowacyjna Gospodarka w połowie okresu programowania, w szczególności w odniesieniu do adekwatności instrumentów wsparcia do potrzeb grup docelowych, stopnia osiągnięcia zakładanych celów interwencji oraz funkcjonowania systemu wdrażania.

Całościowe wyniki badania pozwalają stwierdzić, że Pomoc techniczna pomimo pewnych problemów i barier realizacyjnych, skutecznie wspiera system zarządzania i wdrażania PO IG. Największy pozytywny wpływ Pomocy technicznej na realizację PO IG polega na zapewnieniu środków finansowych na działania wspomagające instytucje, który w pełni koresponduje z potrzebami beneficjentów zarówno, co do zakresu pomocy, jaki i jej wysokości. Pewne zastrzeżenia budzi system rozliczania pomocy i praktyka zastrzeganie warunków kwalifikowania niektórych kosztów, zwłaszcza tych związanych ze szkoleniami.

Szczegółowe wnioski z oceny systemu wdrażania Pomocy technicznej w POIG wskazują na pewne niedoskonałości systemu monitorowania, który wymaga doprecyzowania i wprowadzenia pewnych zmian. Z analizy wartości docelowych wskaźników produktu wyłania się wniosek, że nie ma zagrożenia nie osiągnięcia założonych celów. Przeciwnie, problemem jest niedoszacowanie wartości docelowych.

Ocena trafności założeń programowych pozwala na jednoznaczne stwierdzenie, że wsparcie z Pomocy technicznej obejmuje cały zakres systemu wdrażania PO IG, nie ma w nim działań, które nie przyczyniają się do realizacji 9. osi priorytetowej. Jeśli chodzi o trafność alokacji środków, to można stwierdzić, że środki są wystarczające do zaspokojenia potrzeb beneficjentów, a nawet przekraczają ich potrzeby. Powstałe oszczędności są wynikiem przeszacowania potrzeb na etapie projektowania Programu, problemów beneficjentów w realizacji projektów oraz czynników zewnętrznych, jak np. oszczędności w sferze budżetowej. Odrębną kwestią jest ocena trafności podziału wsparcia na zatrudnienie na PO PT i PT poszczególnych programów. Podział wsparcia na

dofinansowanie instytucji centralnych ze środków PO PT oraz pozostałych instytucji ze środków pomocy technicznej właściwych programów jest jak najbardziej efektywny i nie stwarza żadnych problemów.

Ocena realizacji funkcji wdrożeniowej przy wsparciu ze środków z pomocy technicznej pozwala stwierdzić, że skuteczność (mierzona skumulowaną oceną stopnia wydatkowania środków w osiach merytorycznych) jest wysoka. Żadna z osi priorytetowych PO IG nie otrzymała oceny negatywnej, a w tych, które otrzymały słabszą ocenę, możliwe są usprawnienia. Część z tych usprawnień polega głównie na intensyfikacji działań informacyjno-promocyjnych może być sfinansowana ze środków Pomocy technicznej.

Z oceny skuteczności realizacji funkcji refleksyjnej można wywnioskować, że PT PO IG zapewnia środki na badania i ekspertyzy. Z kolei wnioski płynące z oceny skuteczności realizacji funkcji strategicznej pozwalają stwierdzić, że PT PO IG ma duży potencjał, jeśli chodzi o wsparcie realizacji funkcji strategicznej (dostępność środków na badania, ewaluacje, ekspertyzy, proces konsultacji), jednak na obecnym etapie programowania nie jest jeszcze możliwe określenie jej skuteczności w tym zakresie.

Ponadto w okresie sprawozdawczym badania ewaluacyjne zlecały Instytucje Wdrażające: Polska Agencja Rozwoju Przedsiębiorczości i Władza Wdrażająca Programy Europejskie.

Na zlecenie Polskiej Agencji Rozwoju Przedsiębiorczości w okresie sprawozdawczym zrealizowano następujące badania ewaluacyjne:

- *Ewaluację on-going sieci RIF*

Ewaluacja miała na celu ocenę działalności RIF w pięciu kluczowych aspektach (budżetowanie i finansowania, komunikacji i koordynacji, zarządzania wiedzą i zasobami ludzkimi, jakości obsługi klientów, efektywności kosztowej). Wyniki badania wskazują na korzystne zmiany dotyczące zasad tworzenia budżetów RIF. Jednocześnie uwidaczniają się duże różnice efektywności pomiędzy poszczególnymi Instytucjami. W znacznym stopniu są one jednak pochodną skali realizowanych zadań oraz wielkości zatrudnianych zespołów. Współpraca z RIF została pozytywnie oceniona przez ankietowanych klientów, którzy wysoko cenią zarówno kompetencje pracowników, jak również ich zaangażowanie w rozwiązania zgłaszanych spraw. W ramach ewaluacji wypracowano również roboczą wersję Standardów Obsługi Klienta, które zostały następnie poddane badaniu z zastosowaniem metody „tajemniczego klienta”. Otrzymane wyniki wskazują przede wszystkim na potrzebę poprawy komunikacji za pośrednictwem stron internetowych oraz doprecyzowanie zakresu obowiązków RIF związanych z działaniami promocyjno-informacyjnymi.

- *Ocena stanu wdrażania standardów społecznej odpowiedzialności biznesu wraz z opracowaniem zestawu wskaźników społecznej odpowiedzialności w mikro-, małych i średnich przedsiębiorstwach*

Przedmiotem badania była ocena wdrażania standardów Społecznej Odpowiedzialności Biznesu (ang. *Corporate Social Responsibility*) w szczególności wśród przedsiębiorców dofinansowanych w ramach PO IG. Badanie m. in. weryfikowało czy koncepcja odpowiedzialnego, zrównoważonego biznesu może być silnym impulsem dla innowacyjności polskich firm (w tym beneficjentów programu) – czy otwiera firmę na nowy sposób myślenia, poszerza horyzont innowacji, zwraca uwagę na dotychczas niedostrzegane możliwości i rynki: nowoczesne, przyjazne środowisku technologie, nowatorskie produkty i usługi przyczyniające się do polepszenia jakości życia ludzi i zmniejszenia ubóstwa, relacje z otoczeniem rynkowym oparte na zaufaniu i otwartości zamiast agresywnej konkurencji.

Pojęcie „społeczna odpowiedzialność biznesu” zna 31% przedstawicieli firm działających w Polsce – szczególnie zaś reprezentujący firmy duże (70% wskazań), powstałe ponad 15 lat temu (52%) oraz prowadzące działania na rynkach zagranicznych (59%). Beneficjenci PO IG zdecydowanie częściej deklarują znajomość pojęcia CSR – 63%. Niewielka część osób deklarujących znajomość pojęcia CSR deklarowała również, że zna przewodniki i standardy regulujące stosowanie zasad CSR w firmie (w grupie firm ogólnopolskich zaledwie 20%, wśród beneficjentów PO IG – 18%). W większości są to osoby reprezentujące firmy duże (52% ich przedstawicieli firm z terenu Polski deklaruje znajomość wspomnianych przewodników i standardów). Najlepiej znanymi normami są normy z rodziny ISO (ISO 14 000 i ISO 26 000) – łącznie 81% przedstawicieli firm oraz 56% beneficjentów PO IG oraz deklaruje, że zna normy CSR.

- *Barometr Innowacyjności - ewaluacja on-going działań PO IG skierowanych do przedsiębiorstw*

Projekt jest wieloaspektowym, cyklicznym badaniem ewaluacyjnym zakładającym kompleksowy pomiar i ocenę rezultatów Programu w trakcie jego realizacji (*on-going*).

Badania są prowadzone w oparciu o narzędzia i wskaźniki ewaluacyjne, opracowane w PARP w latach 2008-2010 w ramach Grupy eksperckiej ds. ewaluacji PO IG. Narzędzia bazują na technologii webowej, uwzględniają innowacyjne podejścia do badania efektywności wsparcia (m.in. *tracking research* – pomiar początkowy i końcowy, technika *conjoint*, technika *propensity score matching*) i zapewniają porównywalność wskaźników ewaluacyjnych z danymi GUS o kondycji ekonomicznej i innowacyjności sektora przedsiębiorstw (formularze F-01, PNT-01).

Projekt jest realizowany w latach 2011-2015 w obszarze działań PO IG bezpośrednio kierowanych do przedsiębiorstw - 1.4-4.1, 3.3.2, 4.2, 4.4, 5.4.1, 6.1, 8.1 i 8.2. W przyszłości *Barometr innowacyjności* zakłada również pomiar efektów netto w wybranych obszarach PO IG, poprzez analizę stanu kontrfaktycznego udzielonego wsparcia, odnoszącą się do wyselekcjonowanych grup referencyjnych (analogiczne podejście zastosowano w ewaluacji *ex post* działań 2.1 i 2.3 *Sektorowego Programu operacyjnego wzrost konkurencyjności przedsiębiorstw*).

Ewaluacje *on-going* realizowane w ramach projektu *Barometr Innowacyjności* umożliwiają bieżący pomiar wyrażonych wskaźnikowo rezultatów i oddziaływania poszczególnych działań PO IG oraz ich ocenę. Badania są realizowane w cyklach półrocznych – w zależności od postępu Programu (stanu kontraktacji i rozliczeń) – beneficjenci są zapraszani do udziału w badaniu dwukrotnie: w ~1/3 okresu realizacji projektu (tzw. pomiar początkowy) i ~24 miesiące od rozliczania dotacji (pomiar końcowy).

Pomiar początkowy pozwala: zdiagnozować motywy korzystania ze środków publicznych, strategie przedsiębiorców, scenariusze alternatywne wobec dotacji, odtworzyć szczegółowe profile ekonomiczne beneficjentów. Wyniki pomiaru początkowego pozwalają także na pogłębioną ocenę etapu aplikowania i wyboru projektów z perspektywy przedsiębiorców oraz współpracy na tych etapach z zaangażowanymi partnerami (PARP, RIF, PK, PPI, firmy konsultacyjne, etc.).

Pomiar końcowy w szczególności odnosi się do kondycji beneficjentów w ujęciu najważniejszych parametrów ekonomicznych (przychody, zatrudnienie, nakłady na działalność innowacyjną, ochrona własności przemysłowej, itp.), bezpośrednich rezultatów Programu (aktywność e-usługowa, badawczo-rozwojowa, współpraca sieciowa, innowacje, rozwój eksportu, etc.) oraz pozwala na pogłębioną ocenę etapu realizacji i rozliczenia projektów w poszczególnych działaniach.

Wartości wskaźników rezultatu i oddziaływania oraz oceny zebrane w ramach *Barometru Innowacyjności*, docelowo - poza informacjami niezbędnymi do końcowej oceny Programu - będą zasilać sprawozdania z realizacji *Programu* oraz dostarczą systematycznych informacji, w jakim stopniu poszczególne działania PO IG są skuteczne (tj. realizują postawione przed nimi cele). Tym samym wyniki ewaluacji będą wspomagać proces decyzyjny na podstawie wyrażonej wskaźnikowo produktywności poszczególnych działań PO IG oraz stanowić będą unikalne źródło wiedzy (np. na potrzeby analiz ekonomicznych sektora przedsiębiorstw, itp.)

- *Ewaluacja ex-post projektu systemowego PARP, realizowanego w ramach działania 5.2 PO IG.*

Projekt systemowy działania 5.2 pn. *Rozwój usług doradczych o charakterze proinnowacyjnym świadczonych przez ośrodki Krajowej Sieci Innowacji*, skierowany był do ośrodków zrzeszonych w KSI, świadczących dla przedsiębiorców wysokiej jakości, wystandaryzowane usługi doradcze o charakterze proinnowacyjnym, dotyczące prowadzenia audytu technologicznego oraz procesu transferu technologii. Ogólnym celem ewaluacji ex-post projektu systemowego działania 5.2 było:

- dokonanie końcowej oceny w jakim stopniu realizacja projektu miała wpływ na rozwój i funkcjonowanie przedsiębiorstw, które z niego skorzystały - w tym w szczególności oceny wpływu realizacji projektu na podniesienie pozycji konkurencyjnej przedsiębiorstw na rynku, dzięki wdrożonej nowej (innowacyjnej) technologii,
- dokonanie oceny ogólnych kierunków zmian w przyjętym modelu wsparcia w ramach projektu oraz szczegółowych rozwiązań w przygotowywanej dokumentacji drugiej edycji projektu, którego uruchomienie zaplanowano na przełom 2011 i 2012 r.

Na zlecenie Władzy Wdrażającej Programy Europejskie w okresie sprawozdawczym zrealizowano następujące badanie ewaluacyjne:

- *Ocena złożonych wniosków najlepiej i najgorzej ocenionych w celu stworzenia podręcznika dla beneficjentów działania 8.3 oraz 8.4 Programu Operacyjnego Innowacyjna Gospodarka.*

Celem badania była ocena prawidłowości przebiegu procesu wdrażania oraz wstępne określenie stopnia absorpcji środków w kontekście osiągnięcia celów działań 8.3 i 8.4 PO IG przy jednoczesnym określeniu barier, jakie występują w trakcie wdrażania przedmiotowych działań. Celem badania było również stworzenie zbioru wskazówek mających ułatwiać Beneficjentom tworzenie wniosków o dofinansowanie w ramach działań 8.3 i 8.4 PO IG. Na późniejszym etapie wskazówki te mają posłużyć do stworzenia podręcznika dla beneficjentów porównującego dobre i słabe strony składanych wniosków o dofinansowanie w ramach działania 8.3 i 8.4 PO IG.

W wyniku realizacji badania sformułowano rekomendacje odnoszące się do realizacji poszczególnych działań. Rekomendacje dotyczące obu działań dotyczą:

- przygotowania serwisu informacyjnego pełniącego rolę podręcznika dla beneficjentów;
- zapewnienia kompleksowej bazy wiedzy niezbędnej na etapie przygotowywania wniosku o dofinansowanie;
- opracowania bazy formularzy, wniosków, oświadczeń i umów najczęściej wykorzystywanych przez beneficjentów;

- o położenia przez Instytucję Wdrażającą większego nacisku na doradztwo, zamiast koncentrowania się na kontroli działań podejmowanych przez Beneficjentów.

2.2.4. Grupa robocza do spraw gospodarki opartej na wiedzy (GOW)

W okresie sprawozdawczym odbyły się dwa posiedzenia GOW:

1. Podczas posiedzenia w dniu 27 lipca 2011 r.:

- przedstawiono stan wdrażania projektów celowych w ramach działania 1.4 *Wsparcie projektów celowych - 4.1 Wsparcie wdrożeń wyników prac B+R*,
- przeprowadzono dyskusję na temat wzrostu innowacyjności polskich przedsiębiorstw dzięki wykorzystaniu rezultatów prac B+R,
- przeprowadzono dyskusję na temat ochrony i zarządzania własnością intelektualną.

2. Podczas posiedzenia w dniu 21 września 2011 r. omówiono:

- wyniki raportu pn. *Innovation in the Baltic Sea region*,
- wyniki ekspertyzy pn. *Realizacja Programu Operacyjnego Innowacyjna Gospodarka w kontekście wdrożenia celów Strategii UE dla Regionu Morza Bałtyckiego*,
- kwestię wsparcia rozwoju gospodarki opartej na wiedzy i innowacyjności ze środków funduszy strukturalnych UE w okresie programowania 2014-2020 w kontekście Strategii Europa 2020.

2.3. Działania zmierzające do poprawy wdrażania Programu realizowane przez instytucje odpowiedzialne za wdrażanie Programu

- **Zmiana treści Programu.**

Zgodnie z rekomendacją z poprzedniego okresu sprawozdawczego, dotyczącą zmiany treści Programu, w obecnym okresie sprawozdawczym zakończony został formalny proces zmiany tego dokumentu. W dniu 22 grudnia 2011 r. Komisja Europejska wydała decyzję nr K(2011)9788 przyjmującą zmieniony Program Operacyjny Innowacyjna Gospodarka, 2007-2013.

Przebieg procesu przeglądu śródkresowego.

Propozycję zmian PO IG Instytucja Zarządzająca przesłała do KE w dniu 28 czerwca 2011 r. wykorzystując system informatyczny SFC2007, a w dniu 29 czerwca 2011 r. oficjalnym pismem. W okresie od czerwca do listopada nie były prowadzone żadne oficjalne uzgodnienia, a jedynie wyjaśnienia w drodze kontaktów roboczych.

W dniu 21 listopada 2011 r. KE przesłała pismo do Instytucji Zarządzającej PO IG z uwagami do przedłożonego Programu, wskazując jednocześnie, na które z przedstawionych propozycji Komisja nie wyraża zgody. W kontaktach roboczych z przedstawicielem Komisji uzyskano informację, że pismo to należy traktować jako ostateczną opinię Komisji i że nie są planowane żadne spotkania negocjacyjne, które dawałyby przestrzeń na dyskusję. Zmieniony PO IG został zatwierdzony przez Komisję Europejską decyzją z dnia 22 grudnia 2011 r. W ocenie Instytucji Zarządzającej PO IG brak

był komunikacji ze strony Komisji Europejskiej w zakresie jakiegokolwiek uzgadniania zakresu wprowadzanych zmian, na etapie podejmowania decyzji przez KE.

Zgłoszone przez Instytucję Zarządzającą do Komisji Europejskiej propozycje zmian PO IG dotyczyły trzech obszarów:

a. zakres priorytetów:

- w treści PO IG uwzględniono odniesienie do Strategii Europa 2020, która wyznacza aktualne kierunki rozwojowe UE, wynikające z toczącej się obecnie debaty nad przyszłą strategią wzrostu w Europie. Ukierunkowanie dodatkowych środków zaalokowanych na PO IG jest zgodne z obszarami wskazanymi w Strategii Europa 2020.
- 1. oś priorytetowa *Badania i rozwój nowoczesnych technologii*
 - wprowadzenie zasad pomocy publicznej w odniesieniu do poddziałania 1.3.1 w celu umożliwienia ubiegania się o wsparcie konsorcjom naukowo-przemysłowym (zmiana w opisie priorytetu w zakresie występowania pomocy publicznej), usunięcie zapisów dotyczących ścisłego powiązania działań 1.4-4.1 w związku z wyczerpaniem się środków w ramach priorytetu IV – przedsiębiorca może uzyskać dofinansowanie wyłącznie na przeprowadzenie prac B+R w ramach 1. osi priorytetowej, pod warunkiem zobowiązania się przedsiębiorcy do wdrożenia wyników tych badań lub prac ze środków własnych lub innego finansowania zewnętrznego, dopuszcza się także uzyskanie dofinansowania jedynie na wdrożenie wyników przeprowadzonych prac B+R w ramach 4. osi priorytetowej,
- 4. oś priorytetowa *Inwestycje w innowacyjne przedsięwzięcia*
 - zmiana w opisie instrumentu kredytu technologicznego polegająca na dostosowaniu do nowelizowanej ustawy *o niektórych formach wspierania działalności innowacyjnej* (m. in. uniezależnienie wypłaty premii technologicznej od wielkości sprzedaży produktów wytworzonych w oparciu o wdrożoną technologię),
 - usunięcie BGK z listy beneficjentów i uwzględnienie w katalogu instytucji wdrażających,
- 5. oś priorytetowa *Dyfuzja innowacji*
 - rozszerzenie katalogu beneficjentów o dużych przedsiębiorców w zakresie uzyskiwania praw własności przemysłowej poza granicami Polski oraz w zakresie egzekwowania posiadanych praw (poddziałanie 5.4.1),
- 6. oś priorytetowa *Polska gospodarka na rynku międzynarodowym*
 - rozszerzenie zakresu interwencji w odniesieniu do poddziałania 6.2.2 o możliwość kwalifikowania kosztów kompleksowego uzbrojenia terenów inwestycyjnych (konieczne wypracowanie demarkacji z RPO),
- 7. oś priorytetowa *Spółeczeństwo informacyjne - budowa elektronicznej administracji*
 - przesunięcie środków między kategoriami interwencji w odniesieniu do 7. osi priorytetowej (przesunięcie środków z kategorii 14 do kategorii 11 i 13),
 - doprecyzowanie katalogu beneficjentów w zakresie jednostek administracji państwowej,
- 8. oś priorytetowa *Spółeczeństwo informacyjne - zwiększanie innowacyjności gospodarki*
 - rozszerzenie katalogu beneficjentów w odniesieniu do działania 8.1 o przedsiębiorców, którzy prowadzą działalność gospodarczą nie dłużej niż 2 lata (konieczne wypracowanie demarkacji z RPO w późniejszym terminie),

- w odniesieniu do działania 8.3: rozszerzenie grupy odbiorców ostatecznych (zastąpienie wyrażenia „gospodarstwa domowe” słowem „osoby”) oraz rozszerzenie zakresu interwencji o możliwość dofinansowania oprócz „pokrycia kosztów prowadzenia działań koordynacyjnych” także „innych akcji mających na celu przeciwdziałanie wykluczeniu cyfrowemu obywateli,
- w odniesieniu do działania 8.4 – doprecyzowanie rozumienia obszarów nieopłacalnych ekonomicznie, jako: „obszarów, na których rynek nie zapewnia wystarczającego zasięgu sieci szerokopasmowej albo warunki dostępu nie są wystarczające”.

b. wskaźniki

- usunięcie wskaźników odnoszących się wyłącznie do statystyki publicznej z poziomu priorytetów lub przeniesienie na poziom celów szczegółowych programu,
- usunięcie wskaźników dublujących się, nieadekwatnych i dodanie nowych, w miejsce usuniętych,
- doprecyzowanie definicji wskaźników,
- modyfikacja wartości docelowych (wskaźniki niedostosowane do ostatecznego kształtu instrumentów wsparcia).

c. alokacje finansowe

Łącznie kwota dodatkowych środków zwiększających alokację PO IG z Europejskiego Funduszu Rozwoju Regionalnego wynosi 403 mln euro. Instytucja Zarządzająca zaproponowała rozdzielanie tych środków pomiędzy priorytetami: 1. (ponad 141 mln euro), 3. (ponad 25 mln euro), 4. (prawie 150 mln euro), 5. (8 mln euro) oraz 7. (ponad 78 mln euro). Ponadto zaproponowano zmniejszenie alokacji priorytetów 8. i 9. celem zwiększenia alokacji priorytetów 1., 4., 5 i 7. Szczegółowe informacje dot. proponowanych alokacji na poszczególne priorytety zawarto w Załączniku nr 3.

KE przyjęła większość propozycji zmian IZ PO IG, w tym zaakceptowała zaproponowane przez IZ PO IG realokacje środków pomiędzy priorytetami oraz kierunki alokacji środków krajowej rezerwy wykonania oraz dostosowania technicznego. Ponadto KE wyraziła zgodę na zmiany wartości alokacji na poszczególnych kategoriach interwencji. Dzięki temu poziom alokacji na kategorie realizujące założenia Strategii Lizbońskiej wzrósł do poziomu 96,2%.

KE odrzuciła następujące propozycje:

- a) zmiana w 5. osi priorytetowej polegająca na rozszerzeniu katalogu beneficjentów (zastąpienia słowa „MŚP” słowem „przedsiębiorców”) ramach poddziałania 5.4.1 uzyskujących wsparcie w zakresie uzyskania praw własności przemysłowej poza granicami Polski oraz w zakresie egzekwowania posiadanych praw.

Komisja odrzuciła propozycję rozszerzenia katalogu beneficjentów o dużych przedsiębiorców, gdyż w jej opinii nie został zapewniony odpowiedni poziom wsparcia kierowanego do MSP. W opinii KE istnieje ryzyko związane z rozszerzeniem katalogu beneficjentów polegające na tym, że zamiast MSP wspierane będą duże przedsiębiorstwa, co spowoduje, że MSP nie będą mogły rozwijać swojego potencjału w zakresie nabywania praw własności przemysłowej poza terytorium Polski. KE zgadza się ze stroną polską, że duże przedsiębiorstwa posiadają znaczne zasoby finansowe, również w zakresie B+R. Dlatego KE stoi na stanowisku, że wsparcie powinny uzyskiwać jedynie MSP i rekomenduje, by Instytucja Zarządzająca podjęła działania

w kierunku promowania wsparcia finansowego w tym zakresie i osiągnięcia założonych pierwotnie rezultatów.

Instytucja Zarządzająca podjęła równoległe prace nad nowelizacją programu pomocowego dla tego instrumentu, polegającą na rozszerzeniu zakresu wsparcia i katalogu kosztów kwalifikowanych, co powinno przełożyć się na większe zainteresowanie MSP. W chwili obecnej nie jest jednak możliwa ocena, na ile te zmiany pozwolą na pełną realizację instrumentu i wykorzystanie dostępnej alokacji. Bazując na dotychczasowych doświadczeniach z wdrażania instrumentu skierowanego wyłącznie do MSP i niewielkiego zainteresowania tym rodzajem wsparcia, brak rozszerzenia katalogu beneficjentów może doprowadzić do niepełnego wykorzystania dostępnej alokacji,

- b) rozszerzenie grupy odbiorców ostatecznych (zastąpienie wyrażenia „gospodarstwa domowe” słowem „osoby”) oraz rozszerzenie zakresu interwencji o możliwość dofinansowania oprócz „pokrycia kosztów prowadzenia działań koordynacyjnych” także „innych akcji mających na celu przeciwdziałanie wykluczeniu cyfrowemu obywateli” w działaniu 8.3.

W opinii KE zmiana wyrażenia „gospodarstwa domowe” na słowo „osoby” jest niezgodna z „Agendą cyfrową”. „Gospodarstwo domowe” jest bardziej adekwatnym sformułowaniem. Ponadto w statystyce publicznej, w badaniach dotyczących wykorzystania technologii informatycznych w społeczeństwie, monitorowana jest sytuacja gospodarstw domowych. Propozycja „innych akcji...” jest w opinii KE zbyt ogólna i pociąga za sobą ryzyko dofinansowania działań mogących negatywnie wpłynąć na efektywność wsparcia udzielanego w tej osi priorytetowej. Zdaniem KE sformułowanie „inne akcje mające na celu przeciwdziałanie wykluczeniu cyfrowemu obywateli” mogłoby stanowić przesłankę do wspierania działań, które w niewielkim stopniu poprawiałyby sytuację osób wykluczonych cyfrowo. Jednocześnie, wprowadzenie takich działań do projektów mogłoby spowodować marginalizację głównego celu działania 8.3 PO IG, jakim jest zapewnienie dostępu do Internetu w gospodarstwach domowych osób wykluczonych cyfrowo.

W opinii Instytucji Zarządzającej nie wprowadzenie ww. zmiany, przy jednoczesnym braku zmiany nazwy oraz wartości docelowej wskaźnika monitorowania osi priorytetowej *Liczba gospodarstw domowych z grupy docelowej, które uzyskały szerokopasmowy dostęp do Internetu* może spowodować problemy w osiągnięciu tego wskaźnika. W przypadku zastąpienia sformułowania "gospodarstwa domowe" sformułowanie "osoby" osiągnięcie wartości 100 tys. osób które uzyskały dostęp do sieci Internet byłoby zdecydowanie łatwiejsze,

- c) doprecyzowanie rozumienia obszarów nieopłacalnych ekonomicznie jako obszarów, na których rynek nie zapewnia wystarczającego zasięgu sieci szerokopasmowej albo warunki dostępu nie są wystarczające w ramach działania 8.4

W opinii KE zaproponowane brzmienie nie jest wystarczająco jasne. Zdaniem KE dla określenia obszarów, na których możliwa jest realizacja projektów w ramach działania 8.4 wystarczające jest użycie pojęcia „biała plama”. Pojęcia „biała, szara, czarna plama” zostały przyjęte do określania stopnia rozwoju lokalnego rynku telekomunikacyjnego, dlatego używanie innych sformułowań może prowadzić do mylnych interpretacji i niewłaściwego zastosowania zarówno zasad pomocy publicznej jak i zasad PO IG.

W opinii IZ PO IG, niewprowadzenie ww. zmiany nie spowoduje istotnych trudności dla wdrażania działania 8.4 PO IG, ponieważ obszary, na których mogą być realizowane projekty, zostały wyznaczone przez UKE i Instytut Łączności w ramach

inwentaryzacji zasobów sieci telekomunikacyjnej. Metodologia, zgodnie z którą została przeprowadzona inwentaryzacja sieci telekomunikacyjnych pozwala na wskazanie obszarów nieopłacalnych ekonomicznie dla inwestorów finansujących budowę sieci szerokopasmowych.

Równolegle trwały prace nad zmianą dokumentów na poziomie krajowym, w szczególności nad rozporządzeniami stanowiącymi programy pomocowe, co jest niezbędne do tego, by modyfikacje wprowadzone do Programu mogły być zastosowane w naborach wniosków o dofinansowanie. Prace te będą trwały w kolejnym okresie sprawozdawczym. Jednocześnie, w kolejnym okresie sprawozdawczym planowane jest zatwierdzenie przez Komitet Monitorujący PO IG podziału dodatkowych środków, pochodzących z Krajowej Rezerwy Wykonania, dostosowania technicznego oraz realokacji środków pomiędzy priorytetami, na poszczególne działania PO IG. Planuje się, że pierwsze nabory wniosków w oparciu o zmienione zasady zostaną ogłoszone nie później niż w kolejnym okresie sprawozdawczym.

- **Zmiana warunków udzielania wsparcia w ramach niektórych działań wdrażanych przez Polską Agencję Rozwoju Przedsiębiorczości**

W okresie sprawozdawczym, w listopadzie 2011 r. podjęto prace nad zmianą rozporządzenia Ministra Rozwoju Regionalnego z dnia 7 kwietnia 2008 r. w sprawie udzielania przez Polską Agencję Rozwoju Przedsiębiorczości pomocy finansowej w ramach Programu Operacyjnego Innowacyjna Gospodarka, 2007-2013:

- **w ramach działania 5.2 *Wspieranie instytucji otoczenia biznesu świadczących usługi proinnowacyjne oraz ich sieci o znaczeniu ponadregionalnym*** rozszerzono przedmiotowy zakres usługi proinnowacyjnej. Aktualnie usługa doradcza o charakterze proinnowacyjnym KSU, usługa transferu technologii, dotyczyła stricte rozwiązań technologicznych. Proponowana zmiana zakłada rozszerzenie zakresu usługi doradczej o możliwość wrażania także innych rodzajów innowacji tj. produktowych, procesowych, marketingowych i organizacyjnych;

- **w ramach działania 5.4 *Zarządzanie własnością intelektualną*** wprowadzono możliwość finansowania projektów służących uzyskiwaniu ochrony praw własności na terytorium wybranych krajów w oparciu o pozytywny wynik weryfikacji przedmiotu zgłoszenia w fazach międzynarodowych. Wprowadzono dodatkową, udzielaną na zasadach pomocy de minimis kategorię kosztów, związanych z ubieganiem się po zakończeniu etapu międzynarodowego (dokonanego w ramach regionalnej lub międzynarodowej procedury ochrony własności przemysłowej) o uzyskanie ochrony wynalazku lub wzoru użytkowego, przyznawanego przez krajowe, regionalne lub międzynarodowe organy ochrony własności przemysłowej oraz prowadzenia postępowania przed właściwym organem ochrony własności przemysłowej. Jednocześnie rozszerzono katalog kosztów kwalifikowanych o finansowane na zasadach pomocy de minimis pokrycie kosztów uzyskania wstępnego orzeczenia rzeczownika patentowego o zdolności patentowej wynalazku lub zdolności ochronnej wzoru użytkowego, koszty obejmujące usługi doradcze, analizy i ekspertyzy prawne, ekonomiczne, marketingowe i techniczne dotyczące przedmiotu zgłoszenia. Rozszerzenie katalogu wydatków kwalifikujących się do wsparcia umożliwia realizację projektów traktujących ochronę praw własności przemysłowej w sposób kompleksowy;

- **w ramach działania 6.1 *Paszport do eksportu PO IG*** z uwagi na osiągnięcie celu działania 6.1 dotyczącego wzrostu liczby przedsiębiorców, prowadzących działalność eksportową w oparciu o Plany rozwoju eksportu zrezygnowano z pierwszego etapu

wsparcia na przygotowanie planu rozwoju eksportu i rozszerzono katalog wydatków kwalifikowanych o usługi doradcze. Projektowane zmiany przyczynią się do zwiększenia liczby projektów mających na celu wdrożenie dotychczas przygotowanych przez przedsiębiorców planów rozwoju eksportu.

W kolejnym okresie sprawozdawczym prace w przedmiotowym zakresie będą kontynuowane.

- **Działania zmierzające do wprowadzenia nowego instrumentu udzielania wsparcia na pierwsze wdrożenie wynalazku w ramach 4. osi priorytetowej *Inwestycje w innowacyjne przedsięwzięcia***

W okresie sprawozdawczym, w listopadzie 2011 r. podjęto prace nad zmianą rozporządzenia Ministra Rozwoju Regionalnego z dnia 7 kwietnia 2008 r. w sprawie udzielania przez Polską Agencję Rozwoju Przedsiębiorczości pomocy finansowej w ramach Programu Operacyjnego Innowacyjna Gospodarka, 2007-2013 w zakresie wprowadzenia nowego instrumentu wsparcia, skierowanego do mikro, małych i średnich przedsiębiorców. Prace nad zmianą w/w rozporządzenia zmierzają do umożliwienia wsparcia na pierwsze wdrożenie wynalazku w działalności gospodarczej przedsiębiorcy. Do tej pory, wsparcie udzielane było na działania inwestycyjne związane z wdrożeniem wyników prac B+R objętych dofinansowaniem w ramach działania 1.4 PO IG, wsparcie na zwiększenie potencjału badawczo-rozwojowego, wsparcie w zakresie wzornictwa w ramach działania 4.2 PO IG, bądź na inwestycje o wysokim potencjale innowacyjnym w ramach działania 4.4 PO IG.

Jednakże, zważywszy na zdiagnozowane potrzeby przedsiębiorców, planuje się w następnym okresie sprawozdawczym wprowadzić nowe narzędzie, w ramach którego mikroprzedsiębiorcy, mali i średni przedsiębiorcy będą mogli uzyskać wsparcie na przeprowadzenie inwestycji związanej z wdrożeniem do działalności gospodarczej wynalazku, który został zgłoszony w celu uzyskania patentu lub na który uzyskano patent. Planowane rozwiązanie ma charakter pilotażowy i służyć będzie przetestowaniu tego instrumentu pod kątem jego ewentualnego wykorzystania podczas programowania działań w ramach nowej perspektywy finansowej 2014-2020.

W kolejnym okresie sprawozdawczym prace w przedmiotowym zakresie będą kontynuowane.

- **Działania zmierzające do zacieśnienia współpracy w obszarze prac badawczo-rozwojowych pomiędzy organizacjami badawczymi a przedsiębiorcami.**

W okresie sprawozdawczym prowadzono prace w zakresie zmiany zasad udzielania wsparcia w ramach poddziałania 1.3.1 *Projekty rozwojowe POIG*. W związku z tym konieczne było dokonanie zmiany rozporządzenia Ministra Nauki i Szkolnictwa Wyższego w sprawie warunków i trybu udzielania pomocy publicznej i pomocy de minimis za pośrednictwem Narodowego Centrum Badań i Rozwoju.

Zasadniczą zmianą poddziałania 1.3.1 jest wprowadzenie pomocy publicznej dla przedsiębiorców wchodzących w skład do konsorcjum naukowo-przemysłowego. Zgodnie z proponowanymi zmianami beneficjentem poddziałania 1.3.1 będą organizacje badawcze wchodzące w skład konsorcjum naukowo-przemysłowego, zaś grupę docelową będą stanowili przedsiębiorcy, którzy wspólnie z jednostką naukową utworzą konsorcjum. W rezultacie realizacji projektu rozwojowego nastąpi podział praw do wyników badań pomiędzy uczestników konsorcjum naukowo-przemysłowego, czyli pomiędzy jednostkę naukową a przedsiębiorcę. Dzięki takiej formule poddziałania współpraca między sektorem naukowym i biznesowym zostanie wzmocniona.

W okresie sprawozdawczym prowadzono konsultacje pomiędzy Instytucją Zarządzającą, Instytucją Pośredniczącą oraz Urzędem Ochrony Konkurencji i Konsumentów, w zakresie określenia ostatecznego kształtu nowego schematu wsparcia.

W kolejnym okresie sprawozdawczym prace w przedmiotowym zakresie będą kontynuowane.

- **Działania zmierzające do umożliwieniu udzielania wsparcia mikroprzedsiębiorcom lub małym przedsiębiorcom funkcjonującym na rynku do 2 lat w ramach działania 8.1 *Wspieranie działalności gospodarczej w dziedzinie gospodarki elektronicznej* oraz działania zmierzające do uproszczenia definicji B2B i warunków, jakie musi spełnić wnioskodawca realizujący projekt w ramach działania 8.2 *Wspieranie wdrażania elektronicznego biznesu typu B2B***

W okresie sprawozdawczym, w grudniu 2011 r. podjęto prace nad zmianą rozporządzenia Ministra Rozwoju Regionalnego z dnia 13 sierpnia 2008 r. w sprawie udzielania przez Polską Agencję Rozwoju Przedsiębiorczości pomocy finansowej na wspieranie tworzenia i rozwoju gospodarki elektronicznej w ramach Programu Operacyjnego Innowacyjna Gospodarka, 2007-2013.

o **W odniesieniu do działania 8.1 PO IG** podjęto prace nad wprowadzeniem w projekcie rozporządzenia przepisu, zgodnie z którym o wsparcie będą mogli ubiegać się mikroprzedsiębiorcy i mali przedsiębiorcy funkcjonujący nie dłużej niż 2 lata.

o **W przypadku działania 8.2 PO IG** zaproponowano wprowadzenie zmian polegających na uproszczeniu definicji B2B, w celu ułatwienia przygotowania projektów do wsparcia. Dotychczasowa definicja B2B była skomplikowana i powodowała trudności interpretacyjne dla przedsiębiorców. W konsekwencji część przedsiębiorców składała wnioski na realizację projektów, które były niezgodne z celami działania 8.2 PO IG. Uproszczona definicja B2B wskazuje na warunki konieczne, które musi spełnić wdrażany system, aby projekt mógł zostać zaakceptowany do wsparcia. Dodatkowo podjęto działania, aby uprościć warunki, jakie musi spełnić wnioskodawca realizujący projekt, przez wskazanie, że jest on zobowiązany do prowadzenia współpracy w oparciu o rozwiązania elektroniczne typu B2B. Powyższa zmiana umożliwi udzielenie wsparcia bardziej zróżnicowanym projektom, pod warunkiem, że będą spełniać określone, minimalne wymagania dotyczące prowadzenia współpracy z wykorzystaniem elektronicznych systemów typu B2B.

W kolejnym okresie sprawozdawczym prace w przedmiotowym zakresie będą kontynuowane.

Ponadto podejmowano inicjatywy względem wybranych beneficjentów Programu:

- **Organizowanie spotkań z beneficjentami projektów indywidualnych**

W okresie sprawozdawczym prowadzone były spotkania z beneficjentami projektów indywidualnych, w tym beneficjentami działania 6.4 oraz 7. osi priorytetowej. Tematem spotkań było omówienie postępu rzeczowego w realizacji inwestycji, w tym w szczególności przyczyn powstałych opóźnień i realnej prognozy ich realizacji, a także koncepcji zmian w projektach. W przypadku projektów z zakresu informatyzacji ochrony zdrowia realizowanych przez CSIOZ, przedmiotem spotkań był stan realizacji kluczowych postępowań przetargowych na budowę systemów.

Informacje uzyskane od beneficjentów umożliwiły identyfikację zagrożeń i podjęcie decyzji w sprawie zmiany terminów zakończenia poszczególnych inwestycji.

- **Organizowanie spotkań z beneficjentami dużych projektów**

W omawianym okresie sprawozdawczym kontynuowane były działania mające na celu usprawnienie procesu przygotowywania dokumentacji dla dużych projektów POIG. W listopadzie 2011 r. odbyło się kolejne spotkanie z udziałem beneficjentów dużych projektów z działania 4.5 POIG, przedstawicieli IZ oraz IW, a także Komisji Europejskiej. Spotkanie poświęcone było następującym inwestycjom:

- ✓ ***Wdrożenie innowacyjnej i proekologicznej technologii produkcji wełny mineralnej*** (Advantech Poland Sp z o.o.)
- ✓ ***Dywersyfikacja produkcji poprzez wprowadzenie gamy innowacyjnych produktów dla diabetyków*** (Bioton)
- ✓ ***Budowa zakładu produkcji innowacyjnych szyb dla branży motoryzacyjnej*** (Pilkington Automotive Poland)
- ✓ ***Innowacyjna instalacja produkcji ultra czystego kwasu monochlorooctowego*** (PCC P4)
- ✓ ***Wdrożenie innowacji technologicznej i produktowej w branży papierniczej*** (Stora Enso Narew Sp. z o.o.)

Celem spotkania było zaprezentowanie powyższych projektów przedstawicielom KE, przedstawienie informacji m.in. o ich zakresie rzeczowym, innowacyjności, harmonogramie realizacji, miejscach pracy, wpływie na region. Prezentacja projektów przed ich przekazaniem do oceny na poziomie wspólnotowym umożliwiła przedstawicielom KE wstępne zapoznanie się z ich podstawowymi założeniami, co może przyczynić się do skrócenia procesu oceny tych przedsięwzięć po ich formalnym przekazaniu do KE.

Mając na celu wsparcie beneficjentów dużych projektów w przygotowywaniu dokumentacji aplikacyjnej dla dużych projektów, Instytucja Zarządzająca PO IG wystąpiła do Inicjatywy JASPERS z prośbą o przygotowanie wytycznych dotyczących analizy kosztów i korzyści inwestycji realizowanych przez przedsiębiorców, które będą dostosowywały Przewodnik po CBA wydany w 2008 r. przez Komisję Europejską do specyfiki dużych projektów przewidzianych do wsparcia w ramach działania 4.5 POIG. W omawianym okresie sprawozdawczym odbyło się spotkanie z udziałem przedstawicieli Inicjatywy JASPERS, IZ oraz IW dla działania 4.5, które dotyczyło m.in. szczegółowego zakresu wytycznych oraz harmonogramu jego przygotowania. Ustalono, iż będą dotyczyły one m.in. analizy opcji, analizy finansowej i ekonomicznej, z uwzględnieniem wymogów wynikających z pomocy publicznej. Zadecydowano, że prace nad przygotowaniem wytycznych rozpoczną się na początku 2012 r.

3. Informacje o przeprowadzonych kontrolach w trakcie realizacji Programu w okresie sprawozdawczym

3.1. Informacja o działaniach podjętych w ramach kontroli realizacji Programu

3.1.1. Kontrole systemowe przeprowadzone przez Instytucję Zarządzającą PO IG

W I półroczu 2011 r. IZ przeprowadziła 4 kontrole systemowe w:

- Ministerstwie Spraw Wewnętrznych i Administracji (IP dla 7. i 8. osi priorytetowej),
- Ministerstwie Nauki i Szkolnictwa Wyższego (IP dla 1. i 2. osi priorytetowej oraz IW/IP II dla działań 2.1, 2.2, 2.3),
- Ministerstwie Gospodarki (IP dla 3., 4., 5. i 6. osi priorytetowej),
- Władzy Wdrażającej Programy Europejskie (IW/IP II dla 7. osi priorytetowej oraz działań 8.3, 8.4).

W II półroczu 2011 r. IZ przeprowadziła 5 kontroli systemowych w następujących instytucjach:

- Polska Organizacja Turystyczna (działanie 6.4);
- Polska Agencja Rozwoju Przedsiębiorczości (działanie 3.1, 4.4, 6.1, 8.1);
- Ośrodek Przetwarzania Informacji (działanie 1.3);
- Ministerstwo Gospodarki Departament Wdrażania Programów Operacyjnych (działanie 4.5 oraz poddziałanie 6.2.2 i 6.5.2);
- Bank Gospodarstwa Krajowego (działanie 4.3).

W 2011 r. IZ przeprowadziła kontrole systemowe we wszystkich instytucjach zaangażowanych w realizację programu. Ogółem w 2011 r. IZ przeprowadziła 9 kontroli systemowych planowych w IP i IW/IP II. Wszystkie kontrole przeprowadzono zgodnie z *Planem Kontroli IZ PO IG na 2011 r.* W 2011 r. IZ nie przeprowadzała kontroli systemowych doraźnych.

IZ dokonała aktualizacji planu kontroli na 2011 r. w dniu 21 października 2011 r. W ramach aktualizacji nie dokonano żadnych zmian w zakresie kontroli systemowych przeprowadzanych przez IZ.

Zakres kontroli systemowych przeprowadzonych przez IZ w 2011 r. obejmował sprawdzenie prawidłowości realizowanych procesów w zakresie:

- naboru i oceny wniosków o dofinansowanie,
- podpisywania umów i aneksów z beneficjentami,
- weryfikacji i potwierdzenia wydatków w projektach,
- monitorowania i sprawozdawczości,
- promocji i informowania,
- kontroli,
- realizacji projektów finansowanych z pomocy technicznej Programu,
- sprawdzenia wykonania zaleceń pokontrolnych z poprzednich kontroli IZ.

W 2011 r. do wiadomości IK NSRO, IC oraz IA Instytucja Zarządzająca przekazała 5 informacji pokontrolnych. Informacja pokontrolna BGK została przekazana do wiadomości ww. instytucji w I półroczu 2012 r. W odniesieniu do 3 informacji pokontrolnych (PARP, MG DIW oraz MG DPO) informacja pokontrolna nie została podpisana do końca 2011 r.

3.1.2. Kontrole systemowe przeprowadzone przez Instytucje Pośredniczące PO IG

Liczba kontroli systemowych w 2011 r.	MG	MAiC	NCBiR
planowane	3 MG DPO, BGK, PARP	2 WWPE, PARP	2 OPI, PARP
zrealizowane	3	2	2

Zakres kontroli IP obejmował weryfikację prawidłowości realizacji procesów:

- naboru i oceny wniosków o dofinansowanie,
- podpisywanie umów o dofinansowanie,
- weryfikacji wniosków o płatność z częścią sprawozdawczą,
- wypełnianie obowiązków związanych z monitoringiem i sprawozdawczością,
- wypełnianie obowiązków związanych z informacją i promocją,
- przeprowadzanie kontroli na miejscu u beneficjenta, weryfikację stosowania przepisów ustawy PZP przez beneficjentów,
- przestrzeganie procedur związanych z realizacją projektów finansowanych z pomocy technicznej,
- weryfikację realizacji zaleceń pokontrolnych z kontroli przeprowadzonych przez IP w 2010 r.

W 2011 r. IP nie przeprowadzały kontroli systemowych doraźnych.

3.2. Informacja o działaniach podjętych w ramach kontroli realizacji projektów (wg osi priorytetowych)

3.2.1. Kontrole dokumentacji

W ramach PO IG istnieją różne metody weryfikacji wniosków o płatność, zależne od specyfiki danej osi priorytetowej/działania oraz rodzaju beneficjentów. Ze względu na powyższe zróżnicowanie, IZ pozostawiła instytucjom bezpośrednio rozliczającym projekty decyzję, co do sposobu weryfikacji dokumentacji składanej wraz wnioskiem o płatność.

W ramach PO IG można wyróżnić następujące metody weryfikacji wniosków o płatność:

1. Weryfikacja całości dokumentacji załączonej do wniosku (1.oś priorytetowa - tylko w zakresie działania 1.4 nadzorowanego przez PARP, oś 3., oś 4. (z wyłączeniem podziałania 4.5.2 w zakresie kosztów utworzenia nowych miejsc pracy), oś 5., oś 6. oraz działanie 8.1 i 8.2 PO IG).

W przypadku weryfikacji całości dokumentacji odbywa się to poprzez załączenie przez beneficjenta do wniosku o płatność, zgodnie z wymogami określonymi w umowie o dofinansowanie, określonego rodzaju dokumentów (kopii faktur lub innych dokumentów potwierdzających poniesione wydatki), które następnie są weryfikowane przez wyznaczonego do tego celu pracownika instytucji.

2. Weryfikacja na podstawie zestawienia dokumentów (1.oś priorytetowa - z wyłączeniem działania 1.4 w części nadzorowanej przez PARP oraz oś 2.).

W przypadku weryfikacji wniosku o płatność na podstawie *Zestawienia dokumentów potwierdzających poniesione wydatki* beneficjent nie dołącza do wniosku kopii faktur lub

innych dokumentów potwierdzających poniesione wydatki. Weryfikacja dokumentów potwierdzających wydatki odbywa się w siedzibie beneficjenta przez instytucję zewnętrzną, wykonującą to zadanie na podstawie umowy z IP. Natomiast w ramach poddziałań nadzorowanych przez Ośrodek Przetwarzania Informacji, wraz z wnioskiem o płatność, oprócz zestawienia wydatków, przesyłana jest wcześniej wylosowana próba dokumentacji podlegająca weryfikacji.

3. Weryfikacja określonej próby dokumentacji - 7.oś priorytetowa oraz działanie 8.3 i 8.4 PO IG.

W przypadku weryfikacji dokumentacji we wniosku o płatność na podstawie określonej próby, sposób doboru próby ustalany jest przez instytucję odpowiedzialną za weryfikację wniosku o płatność na podstawie przyjętych i zatwierdzonych przez IZ procedur. Procedury te uwzględniają stopień ryzyka przedstawienia we wniosku o płatność wydatku, który mógłby zostać uznany za niekwalifikowany, wynikającego ze specyfiki poszczególnych projektów.

Ponadto wszystkie uproszczone systemy weryfikacji wniosków o płatność zawierają również odpowiednie procedury, które zapewniają zwiększenie ilości dokumentacji poddawanej kontroli w przypadku wystąpienia nieprawidłowości.

3.2.2. Kontrole prowadzone w okresie sprawozdawczym przez Instytucję Zarządzającą

▪ kontrole dokumentacji

IZ weryfikuje dokumenty poświadczające wydatki objęte wnioskami o płatność w zakresie projektów indywidualnych realizowanych w ramach PO IG dla których stroną umowy jest IZ, projektu systemowego MNiSW, oraz projektów pomocy technicznej realizowanych przez IP, POT i DKI.

Zgodnie z *Wytycznymi Ministra Rozwoju Regionalnego w zakresie procesu kontroli w ramach obowiązków Instytucji Zarządzającej Programem Operacyjnym* weryfikacja IZ wniosków beneficjenta o płatność obejmowała weryfikację formalną, merytoryczną i rachunkową oraz sprawdzenie całości dokumentacji poświadczającej poniesienie wydatków przedkładanej w ramach wniosku o płatność (faktury lub inne dokumenty księgowe potwierdzające dokonanie płatności).

▪ kontrole w miejscu realizacji projektów

W I półroczu 2011 r. IZ przeprowadziła 8 kontroli projektów pomocy technicznej oraz 19 kontroli na zakończenie realizacji projektów pomocy technicznej (zza biurka).

Ponadto, IZ w I półroczu 2011 r. przeprowadziła 3 planowe kontrole:

- projektu systemowego MNiSW nr POIG.01.01.03-00-001/08-00, pod nazwą *Wsparcie systemu zarządzania badaniami naukowymi oraz ich wynikami*,
- projektu nr POIG.07.01.00-00-004/08-00, pod nazwą *ePuap 2*,
- projektu nr POIG.07.01.00-00-016/09-00, pod nazwą *Zintegrowana, wielousługowa platforma komunikacyjna Policji z funkcją e-Uslug dla obywateli i przedsiębiorców*.

W II półroczu 2011 r. IZ przeprowadziła 1 planową kontrolę projektu systemowego nr POIG.06.05.01-00-001/09 pod nazwą *Promocja polskiej gospodarki na rynkach*

międzynarodowych realizowanego przez Departament Instrumentów Wsparcia Ministerstwa Gospodarki oraz kontrolę 3 projektów pomocy technicznej, realizowanych przez POT.

Dodatkowo, w II półroczu 2011 r. IZ przeprowadziła 1 kontrolę doraźną mającą na celu zbadanie prawidłowości realizacji projektów wdrażanych przez Centrum Projektów Informatycznych MSWiA. Skontrolowano następujące projekty:

- nr POIG.07.01.00-00-003/08,
- nr POIG.07.01.00-00-004/08,
- nr POIG.07.01.00-00-006/09,
- nr POIG.07.01.00-00-016/09,
- nr POIG.07.01.00-00-024/09.

Ponadto, w II półroczu na zlecenie IZ, firma zewnętrzna Infoaudit Sp. z o. o. przeprowadziła 14 kontroli na miejscu realizacji projektów.

Ogółem w 2011 r. IZ skontrolowała na miejscu realizację 34 projektów (w tym: w I półroczu – 11 projektów, w II półroczu - 23 projekty).

Termin wdrożenia zaleceń pokontrolnych był każdorazowo wskazywany w treści informacji pokontrolnej. Wdrożenie zaleceń pokontrolnych podlegało monitorowaniu na podstawie dokumentacji i informacji przekazanych przez skontrolowane jednostki.

3.2.3. Kontrole projektów prowadzone w okresie sprawozdawczym przez Instytucje Pośredniczące

▪ kontrola dokumentacji

IP dokonują weryfikacji formalno – merytorycznej i finansowo – rachunkowej wniosków o płatność (obejmujących także postęp rzeczowy projektu) w siedzibie IP. Weryfikacji przez MG i MAiC podlegają wnioski o płatność wraz z załącznikami (faktury, inne dokumenty o równoważnej mocy dowodowej, wyciągi bankowe). Natomiast w przypadku NCBiR weryfikacja odbywa się na podstawie zestawienia dokumentów potwierdzającego poniesione wydatki.

▪ kontrole w miejscu realizacji projektów

Liczba przeprowadzonych kontroli projektów w 2011 r.	MG	NCBiR	MAiC
Planowane	7	9	17
Zrealizowane	7	6*	14**

*Trzy planowe kontrole projektów, niezrealizowane przez NCBiR w II półroczu 2011 r. zostały przeniesione do realizacji na styczeń 2012 r.

** Dwie planowane kontrole projektów, niezrealizowanych przez MAiC na 2011 r. zostały przeniesione do realizacji na I kwartał 2012 r. Jedna kontrola przeniesiona ze względu na toczącą się kontrolę ABW i CBA.

Liczba kontroli projektów przeprowadzonych przez IP według osi priorytetowych w 2011 r.							
1. oś	2. oś	3. oś	4. oś	5. oś	6. oś	7. oś	9. oś
6	ND	1	ND	3	3	10	4

3.2.4. Kontrole projektów prowadzone w okresie sprawozdawczym przez Instytucje Wdrażające

▪ kontrole dokumentacji

Zgodnie z *Wytycznymi Ministra Rozwoju Regionalnego w zakresie procesu kontroli w ramach obowiązków Instytucji Pośredniczących i Instytucji Wdrażających dla Programu Operacyjnego Innowacyjna Gospodarka, 2007 – 2013*, weryfikacja wniosków o płatność składanych przez beneficjentów dokonywana jest przez IW pod kątem formalnym, finansowym i merytorycznym. Ponadto, weryfikacja wniosku o płatność obejmuje sprawdzenie wszystkich (w przypadku: działania 4.3 (BGK), działania 4.5 i poddziałania 6.2.2 (MG-DPO), działania 8.3 i 8.4 (WWPE) oraz działania 6.4 (POT)) lub wybranych na podstawie przyjętej metodologii doboru próby (w przypadku działań wdrażanych przez: OPI, PARP, NCBiR dla 2. osi priorytetowej, działania 6.5.2 MG DPO) dokumentów poświadczających poniesione wydatki.

W przypadku weryfikacji całości dokumentacji do wniosków o płatność dołączane są: kopie faktur, kopie dowodów zapłaty, kopie dokumentów potwierdzających zrealizowanie projektu/wykonanie prac, kopie dokumentów potwierdzających wdrożenie nowej bądź udoskonalonej technologii, kopie dokumentów potwierdzających celowość wdrożenia wyników prac B+R bądź inne.

W przypadku częściowej weryfikacji dokumentów poświadczających poniesione wydatki, właściwa instytucja określa w szczególności zakres dokumentacji podlegający weryfikacji oraz metodologię doboru próby dokumentów.

▪ kontrole w miejscu realizacji projektów

W 2011 r. IW przeprowadziły 1 810 kontroli planowych w miejscu realizacji projektów.

	<i>OPI</i>	<i>BGK</i>	<i>NCBiR</i>	<i>MG DPO</i>	<i>PARP</i>	<i>WWPE</i>	<i>POT</i>	<i>Suma</i>
Liczba planowanych kontroli w 2011 r.	26	15	32	22	1636	41	11	1783
Liczba przeprowadzonych kontroli w 2011 r.	31	38	24	24	1644	38	11	1810

<i>1. oś</i>	<i>2. oś</i>	<i>3. oś</i>	<i>4. oś</i>	<i>5. oś</i>	<i>6. oś</i>	<i>7. oś</i>	<i>8. oś</i>	<i>Suma</i>
<i>Liczba kontroli projektów planowanych do przeprowadzenia przez IW według osi priorytetowych w 2011 r.</i>								
341	32	81	456	48	179	11	635	1783
<i>Liczba kontroli projektów przeprowadzonych przez IW według osi priorytetowych w 2011 r. sprawozdawczym zgodnie z planem</i>								
408	24	84	333	43	230	8	680	1810
<i>Liczba kontroli doraźnych przeprowadzonych przez IW według osi priorytetowych w 2011 r.</i>								
4	0	0	43	3	34	1	117	202
<i>Liczba kontroli projektów przeprowadzonych przez IW według osi priorytetowych w 2011 r.</i>								
412	24*	84	376*	46	264	9*	797	2012

* Plan nie został zrealizowany ze względu na zmiany w terminach realizacji projektów, rozwiązanie umów z beneficjentami, zmiany w projektach wynikające z podpisanych aneksów do umów o dofinansowanie, przedłużającą się weryfikację wniosków o płatność końcową.

W okresie sprawozdawczym IW przeprowadziły 202 kontrole doraźne w miejscu realizacji projektu.

Zgodnie z *Wytycznymi Ministra Rozwoju Regionalnego w zakresie procesu kontroli w ramach obowiązków Instytucji Pośredniczących i Instytucji Wdrażających dla Programu Operacyjnego Innowacyjna Gospodarka, 2007 – 2013* IW każdorazowo weryfikują wykonanie zaleceń pokontrolnych przez beneficjentów. Wdrożenie zaleceń pokontrolnych podlega monitorowaniu na podstawie dokumentów i informacji przekazanych przez skontrolowanych beneficjentów bądź poprzez ponowną wizytę w miejscu realizacji projektu (rekontrola).

3.3 Informacja o działaniach podjętych w ramach kontroli krzyżowej

Opis sposobu kontroli krzyżowych programu oraz kontroli krzyżowych horyzontalnych z PROW 07-13 oraz PO RYBY

IZ, zgodnie z zapisami *Wytycznych w zakresie procesu kontroli w ramach obowiązków Instytucji Zarządzającej Programem Operacyjnym* przeprowadza kontrole krzyżowe Programu, których celem jest wykrywanie i eliminowanie podwójnego finansowania wydatków w ramach PO IG. Kontrole krzyżowe prowadzone są w oparciu o dokumenty poświadczające poniesione wydatki lub zestawienia tych dokumentów załączane do wniosków o płatność danego beneficjenta, pod kątem przedkładania więcej niż jeden raz tych samych dokumentów finansowo – księgowych. Kontrole krzyżowe w ramach programu były wykonywane przez firmę zewnętrzną - konsorcjum firm: Grupa Gumułka – Audyt Sp. z o. o., Euro-in i Partnerzy Audytorzy, Konsultanci i Księgowi Sp. z o. o. oraz Global Erisson Consulting Sp. z o. o.

Kontrole krzyżowe horyzontalne z projektami PROW 07-13 oraz PO RYBY realizowane są w trakcie planowych kontroli projektów na miejscu poprzez sprawdzenie czy kontrolowane faktury lub dokumenty o równoważnej wartości dowodowej nie zostały przedłożone do refundacji w ramach PROW 07-13, PO RYBY oraz PO IG.

Metodologia doboru próby projektów do kontroli zgodnie z planem kontroli, oparta na analizie ryzyka uwzględnia jako jeden z czynników tej analizy fakt realizowania przez beneficjenta projektów w ramach PO IG oraz PROW 07-13 lub PO RYBY. IZ pozyskuje niezbędne informacje do ustalania możliwości podwójnego finansowania wydatków w PO IG oraz PROW 07-13 lub PO RYBY za pośrednictwem elektronicznego systemu gromadzenia danych OFSA PROW oraz poprzez dostęp do danych o beneficjentach PROW 07-13, nie rejestrowanych w systemie OFSA PROW. Informacja z IZ stanowi podstawę dla instytucji prowadzącej kontrolę do wystąpienia do właściwej instytucji PROW 07-13 z ewentualnym wnioskiem o przekazanie poświadczonych za zgodność z oryginałem (za zgodność z odpisem) kopii wskazanych faktur lub dokumentów o równoważnej wartości dowodowej.

W 2011 r. Instytucje Wdrażające w trakcie planowych kontroli projektów PO IG przeprowadziły siedem kontroli krzyżowych horyzontalnych z projektami PROW 07-13. Nie stwierdzono podwójnego finansowania wydatków.

Kontrole krzyżowe przeprowadzone w okresie sprawozdawczym

W 2011 r. firma zewnętrzna przeprowadziła na zlecenia IZ 271 kontroli krzyżowych odnoszących się do wydatków ponoszonych przez beneficjentów realizujących więcej niż jeden projekt w ramach PO IG. Podczas niniejszych kontroli przeprowadzono weryfikację 3 159 wniosków o płatność złożonych w ramach 691 projektów.

W trakcie prowadzonych kontroli w 2011 r. wykryto jeden przypadek podwójnego finansowania wydatków w projektach realizowanych przez beneficjenta - Huta Stalowa Wola Spółka Akcyjna. Beneficjent w 2 wnioskach o płatność rozliczył tą samą fakturę. W związku z powyższym PARP stwierdziła, iż wystąpiła konieczność zwrotu dofinansowania w kwocie 1.272,23 zł na podstawie art. 207 ustawy z dnia 27 sierpnia 2009 r. *o finansach publicznych*. Beneficjent zwrócił ww. kwotę wraz z należnymi odsetkami: środki EFRR w dniu 30 listopada 2011 r. oraz środki z budżetu państwa w dniu 18 listopada 2011 r.

3.4 Informacja o działaniach kontrolnych podjętych przez inne instytucje.

a) Audyt systemu zarządzania i kontroli

W dniu 26 września 2011 r. wpłynęło do IZ *Sprawozdanie z audytu systemu zarządzania i kontroli PO IG*. W trakcie audytu przeprowadzonego przez Instytucję Audytową w IZ, IP oraz IW/IP II zbadano wszystkie kluczowe elementy systemu zarządzania i kontroli. System został oceniony w kategorii 2 tj. system działa, ale konieczne są usprawnienia.

b) Audyt na próbie operacji

W dniu 28 grudnia 2011 r. wpłynęło do IZ *Roczne sprawozdanie z audytu operacji PO IG za okres od 1 lipca 2010 r. do 30 czerwca 2011 r.* W wyniku audytu skontrolowano 70 projektów. W okresie sprawozdawczym wpłynęło do IZ 38 wyników kontroli UKS. Poziom błędu w wyniku ekstrapolacji zgodnie ze sprawozdaniem wyniósł 3,71 %.

Nieprawidłowości zidentyfikowane podczas kontroli UKS dotyczyły:

- naruszeń procedur udzielania zamówień publicznych w projektach;
- rozliczanie zaliczek udzielanych wykonawcom, pomimo niezrealizowania przez beneficjenta działań w projekcie.

IZ zobowiązała podległe IP do prowadzenia szczegółowej weryfikacji rzeczowej realizacji projektu na podstawie analizy dokumentów przedkładanych przez beneficjentów do IW/IPII potwierdzających przyjęcie środków trwałych do użytkowania, lub na podstawie odbiorów częściowych poszczególnych etapów zleconego do realizacji przedsięwzięcia. Jeżeli nie będzie możliwe powiązanie rozliczanej faktury zaliczkowej z weryfikacją postępu rzeczowego, to konieczne będzie wprowadzenie dodatkowego zabezpieczenia w formie określonej w § 6 ust. 4 rozporządzenia Ministra Rozwoju Regionalnego z dnia 18 grudnia 2009 r. *w sprawie warunków i trybu udzielania i rozliczania zaliczek oraz zakresu i terminów składania wniosków o płatność w ramach programów finansowanych z udziałem środków europejskich*. Dodatkowe zabezpieczenie powinno obejmować całą kwotę w ramach projektu, która będzie rozliczana na podstawie faktur zaliczkowych od wykonawców.

Wydatki niekwalifikowane związane z nieprawidłowościami stwierdzonymi przez UKS zostaną wycofane z poświadczeń do KE.

c) Kontrola Najwyższej Izby Kontroli

W dniu 4 kwietnia 2011 r. wpłynął do IZ protokół z kontroli NIK dotyczącej planowania i programowania inwestycji finansowanych z budżetu państwa (kontrola przeprowadzona w dniach 13 grudnia 2010 r. – 31 marca 2011 r.). W protokole nie sformułowano oceny odnośnie PO IG.

W dniu 28 października 2011 r. wpłynął do IZ protokół z kontroli przeprowadzonej w okresie od 23 sierpnia do 27 października 2011 r. przez NIK dotyczącej działań organów administracji publicznej podejmowanych w celu zapewnienia dostępu do sieci i usług telekomunikacyjnych.

W wyniku kontroli stwierdzono niski wykorzystania środków w ramach działania 8.3 i 8.4 i związane z tym ryzyko niewykorzystania wszystkich środków przeznaczonych w PO IG na realizację powyższych działań.

d) Kontrola Instytucji Certyfikującej

W dniach 15 – 24 listopada 2011 r. w IZ miała miejsce kontrola planowa przeprowadzona przez IC. Kontrola miała na celu sprawdzenie poprawności sporządzonego *Poświadczenia i deklaracji wydatków oraz wniosku o płatność okresową* o numerze POIG.IZ.MRRDKI-D11/10-00 potwierdzenie, że wydatki są zgodne z danymi w dokumentacji księgowej, dokumentacją uzupełniającą oraz są spójne z danymi zawartymi w KSI SIMIK 07- 13, a także sprawdzenie funkcjonowania systemu zarządzania i kontroli w zakresie analizowania przez IZ PO IG otrzymywanych wyników kontroli.

Informacja pokontrolna z przeprowadzonej kontroli została przesłana do IZ w dniu 20 grudnia 2011 r. Do końca okresu sprawozdawczego informacja pokontrolna nie została podpisana przez IZ.

e) Audyt Komisji Europejskiej

W dniu 14 października 2011 r. do IZ wpłynęła wersja końcowa sprawozdania śródkresowego z audytu nr 2009/PL/REGIO/J4/804/7 przeprowadzonego w dniach 18 – 22 października 2010 r. przez KE. Audyt objął cztery projekty PO IG.

Stwierdzone uchybienia:

- w jednym z projektów stwierdzono uchybienia dotyczące podwójnego finansowania wydatków - została nałożona korekta finansowa.
- Komisja Europejska zakwestionowała poprawność zabezpieczania zaliczek wypłacanych beneficjentom i certyfikowanych do KE za pomocą weksla *in blanco*, wskazując iż, nie spełnia wymagań art. 78 rozporządzenia 1083/2006. Pismem z dnia 21 listopada 2011 r. IZ poinformowała IA o sposobie wdrożenia rekomendacji. W celu zabezpieczenia interesów budżetu KE, IZ zobowiązała instytucje podległe do bezzwłocznego pomniejszenia deklaracji wydatków do Komisji Europejskiej w przypadku upadłości beneficjenta gdy kwoty certyfikowanych zaliczek zabezpieczone były w formie weksla *in blanco*.

f) Audyt Europejskiego Trybunału Obrachunkowego (ETO) – raport PF 3885

W dniu 7 września 2011 r. wpłynęły do IZ ostateczne ustalenia dotyczące ww. raportu. W dniu 17 listopada 2011 r. wpłynęło stanowisko Komisji Europejskiej w sprawie ustaleń z ww. raportu. Audyt objął 6 projektów PO IG i został przeprowadzony w dniach 28-30 września 2010 r. oraz 19-21 października 2010 r. Audyt nie zawierał ustaleń o charakterze finansowym. W wyniku ustaleń w jednym spośród skontrolowanych projektów IZ PO IG

zaleciła przestrzeganie terminu przekazywania do publikacji ogłoszeń o wynikach procedury udzielania zamówień publicznych.

g) Audyt Europejskiego Trybunału Obrachunkowego (ETO) – raport PF 3975

W dniu 1 września 2011 r. wpłynęły do IZ ostateczne ustalenia z ww. raportu. W dniu 24 listopada 2011 r. wpłynęło stanowisko Komisji Europejskiej w sprawie ustaleń z ww. raportu. Audyt objął 8 projektów PO IG i został przeprowadzony w dniach 30 listopada – 3 grudnia 2010 r. oraz 13-22 grudnia 2010 r.

Stwierdzone uchybienia:

- a) audyt wykazał, że jeden spośród skontrolowanych projektów może być projektem generującym dochód. Komisja Europejska zaleciła prowadzenie bieżącego monitorowania dochodu w projekcie celem zapewnienia realizacji postanowień art. 55 Rozporządzenia Rady (WE) nr 1083/2006. Pismem z dnia 6 grudnia 2011 r. IZ zaleciła właściwej IP weryfikowanie wniosków o płatność składanych w skontrolowanym projekcie pod względem występowania dochodu netto oraz monitorowanie i weryfikowanie dochodu netto w okresie trwałości projektu,
- b) drugi spośród kontrolowanych projektów nie spełnił zdaniem audytorów warunków uzyskania pomocy publicznej w związku z powyższym nie kwalifikował się do wsparcia ze środków UE, poprzez nie spełnienie tzw. „efektu zachęty” W dniu 29 lipca 2011 r. Instytucja Zarządzająca dokonała wycofania wydatków zadeklarowanych w ramach projektu,
- c) uchybienia w stosowaniu PZP w jednym ze skontrolowanych projektów - brak publikacji zmiany terminu składania ofert w Dzienniku Urzędowym Unii Europejskiej. Pismem z dnia 17 listopada 2011 r. KE uznała ustalenie za zamknięte. KE uzasadniła powyższe dokonaniem nałożenia korekty w skontrolowanym projekcie w związku z ustalonym naruszeniem.

h) Audyt Europejskiego Trybunału Obrachunkowego (ETO) – raport PF 4039

W dniu 6 października 2011 r. Instytucja Audytowa przekazała do IZ wyciąg z ostatecznych ustaleń z ww. raportu. Audyt polegał na weryfikacji ustaleń z kontroli UKS prowadzonych w ramach audytu operacji POIG. Audyt objął weryfikację 8 kontroli UKS. W wyniku audytu stwierdzono niekwalifikowalność wydatków w związku z nieprawidłowościami w udzielaniu zamówień publicznych w jednym z badanych projektów. Właściwa IW zastosowała w projekcie korekty finansowe stosownie do ustaleń audytu.

i) Kontrole Prezesa Urzędu Zamówień Publicznych

W 2011 r. do IZ wpłynęły wyniki kontroli Prezes Urzędu Zamówień Publicznych w 9 projektach POIG. Naruszenia Prawa zamówień publicznych stwierdzono w 3 projektach. W odniesieniu do 2 projektów skutkowały one nałożeniem korekt finansowych stosownie do dokumentu *Wymierzanie korekt finansowych za naruszenia prawa zamówień publicznych związane z realizacją projektów współfinansowanych ze środków funduszy UE*.

3.5 Informacje o stwierdzonych uchybieniach i nieprawidłowościach

Nieprawidłowości podlegające raportowaniu

W 2011 r. IZ zgłosiła do Ministerstwa Finansów **38** nowych przypadków nieprawidłowości podlegających raportowaniu do Komisji Europejskiej, na łączną kwotę **27 244 959,53 PLN**, z czego kwota certyfikowanych wydatków wyniosła 23 795 318,27 PLN. Do usunięcia pozostaje 10 nieprawidłowości wykrytych po dokonaniu płatności na kwotę należności głównej w wysokości 6 940 677,13 PLN. Z tytułu wykrytych nieprawidłowości odzyskano kwotę należności głównej w wysokości 17 535 436,12 PLN oraz odsetki w kwocie 680 794,88 PLN.

Raporty kwartalne zostały przekazane zgodnie z Procedurą informowania Komisji Europejskiej o nieprawidłowościach w wykorzystaniu funduszy strukturalnych i Funduszu Spójności w latach 2007-2013.

Nieprawidłowości dotyczyły:

- uchybień w stosowaniu PZP,
- braków w dokumentowaniu poniesienia wydatków,
- niezgodności w faktycznej realizacji projektów z zakresem rzeczowym określonym umowami,
- wystąpienia konfliktu interesów w toku postępowań na nabycie towarów lub usług.

IZ monitoruje działania instytucji odpowiedzialnych za usunięcie nieprawidłowości oraz otrzymuje raporty z działań następczych, które przekazywane są przez IZ do Ministerstwa Finansów w trybie kwartalnym.

Nieprawidłowości niepodlegające raportowaniu

W 2011 r. IZ zgłosiła do Instytucji Certyfikującej **708** nieprawidłowości niepodlegających raportowaniu do KE na łączną kwotę **32 985 280,78 PLN**, z czego 689 zostało usuniętych na kwotę 13 537 902,78 PLN. Do usunięcia pozostaje 19 nieprawidłowości na kwotę 19 447 378,00 PLN wykrytych po dokonaniu płatności, które dotyczą ogłoszenia upadłości beneficjentów oraz dochodzenia zwrotu środków z tytułu wykrycia wydatków niekwalifikowanych. Powyższe nieprawidłowości zostały przekazane do IZ przez poszczególne Instytucje Pośredniczące na podstawie kwartalnych zestawień nieprawidłowości niepodlegających raportowaniu do KE za IV kwartał 2010 r. oraz I, II i III kwartał 2011 r.

Nieprawidłowości dotyczyły:

- uchybień w stosowaniu PZP,
- braków w dokumentowaniu poniesienia wydatków,
- niezgodności w faktycznej realizacji projektów z zakresem rzeczowym określonym umowami,
- nieprawidłowego kwalifikowania podatku VAT,
- błędnego naliczanie składek od wynagrodzeń.

Wśród zgłoszonych w 2011 r. nieprawidłowości znalazło się 617 przypadków wykrytych po dokonaniu płatności na łączną kwotę 25 145 802,19 PLN, z czego kwota certyfikowana wyniosła 6 152 719,63 PLN oraz 91 przypadków wykrytych przed płatnością na łączną

kwotę 7 839 478,59 PLN. Z tytułu nieprawidłowości niepodlegających raportowaniu odzyskano kwotę należności głównej w wysokości 4 561 771,25 PLN. Do odzyskania pozostają należności w kwocie 1 590 948,38 PLN.

Usuwanie nieprawidłowości podlegających i niepodlegających raportowaniu

Nieprawidłowości wykryte przed dokonaniem płatności zostały usunięte poprzez wyłączenie zakwestionowanych wydatków z kosztów objętych dofinansowaniem albo rozwiązaniem umów. Usunięcie nieprawidłowości wykrytych po dokonaniu płatności polegało na dochodzeniu od beneficjentów zwrotu kwot nienależnie wypłaconych oraz wycofaniu kwot po anulowaniu. W większości przypadków stwierdzone nieprawidłowości wykrywane były przez IW/IPII podczas weryfikacji wniosków o płatność oraz w trakcie kontroli projektów na miejscu.

Informacje o wykrytych nieprawidłowościach za IV kwartał 2011 r. przekazywane są przez IZ w okresie I kwartału 2012 r. i zostaną opisane w treści sprawozdania za I półrocze 2012 r.

3.6 Informacja na temat kwot odzyskanych oraz kwot pozostałych do odzyskania

3.6.1 Wartość kwot odzyskanych w wyniku wykrycia nieprawidłowości i wskazanie, na jakie cele zostały one przeznaczone

W II połowie 2011 r. wystąpiła konieczność odzyskiwania środków od beneficjentów z tytułu nieprawidłowości, co obrazuje poniższa tabela. Odzyskane środki były przeznaczane na finansowanie kolejnych płatności w ramach wdrażanych działań PO IG.

Tabela 2. Kwoty odzyskane oraz kwoty pozostałe do odzyskania (w PLN)

PO IG	Kwota do odzyskania	Odzyskano	Pozostało do odzyskania	Rodzaj kwoty do odzyskania
Oś 1	1 235 675,10	640 595,14	595 079,96	Nieprawidłowość
Oś 2	1 261 772,97	1 102 329,94	159 443,03	Nieprawidłowość
Oś 3	403 082,30	0	403 082,30	Nieprawidłowość
Oś 4	33 371 345,12	686 155,56	32 685 189,56	Nieprawidłowość
Oś 5	69 938,44	69 938,44	0,00	Nieprawidłowość
Oś 6	248 243,26	248 243,26	0,00	Nieprawidłowość
Oś 7	547 248,47	0,00	547 248,47	Nieprawidłowość
Oś 8	3 041 019,01	944 713,94	2 096 305,07	Nieprawidłowość
Suma	40 178 324,67	3 691 976,28	36 486 348,39	-

Źródło: opracowanie własne na podstawie danych przekazanych przez IW/IP

3.6.2 Wartość kwot pozostałych do odzyskania w związku z wykrytymi nieprawidłowościami

Nieprawidłowości raportowaniu :

Do odzyskania pozostaje kwota w wysokości 6 940 677,13 PLN.

Nieprawidłowości niepodlegające raportowaniu :

Do odzyskania pozostaje kwota w wysokości 1 590 948,38 PLN.

4. Oświadczenie Instytucji Zarządzającej o przestrzeganiu prawa wspólnotowego podczas realizacji Programu

Oświadczam, iż informacje zawarte w <i>Sprawozdaniu</i> są prawdziwe oraz, że zgodnie z moją wiedzą, <i>Program</i> realizowany jest w zgodzie z przepisami prawa wspólnotowego, w tym w następujących obszarach: 1) polityka konkurencji, 2) polityka zamówień publicznych, 3) polityka ochrony środowiska, 4) polityka równych szans.	Data i miejsce: .03.2012 r., Warszawa
	Imię i nazwisko osoby upoważnionej do zatwierdzenia <i>Sprawozdania</i> i wydania oświadczenia w ramach instytucji zarządzającej: Marcin Łata

4.1. Zgodność programu z zasadami pomocy publicznej

Wsparcie na realizację projektów w ramach PO IG, w których występuje pomoc publiczna udzielane jest na podstawie następujących programów pomocowych:

- rozporządzenie Ministra Rozwoju Regionalnego z dnia 7 kwietnia 2008 r. w *sprawie udzielania przez Polską Agencję Rozwoju przedsiębiorczości pomocy finansowej w ramach Programu Operacyjnego Innowacyjna Gospodarka, 2007-2013* (Dz. U. Nr 68, poz. 414, z późn. zm.) - dla działania 1.4, 3.1, 3.3, 4.1, 4.2, 4.4, 5.1, 5.2, 5.4, 6.1;
- rozporządzenie Ministra Gospodarki z dnia 15 czerwca 2007 r. w *sprawie wsparcia finansowego udzielanego przez Krajowy Fundusz Kapitałowy* (Dz. U. Nr 115, poz. 796) – dla działania 3.2;
- ustawa z dnia 30 maja 2008 r. o *niektórych formach wspierania działalności innowacyjnej* (Dz. U. Nr 116, poz. 730) – dla działania 4.3;
- rozporządzenie Ministra Gospodarki z dnia 8 maja 2009 r. w *sprawie udzielania pomocy finansowej dla inwestycji o dużym znaczeniu dla gospodarki w ramach Programu Operacyjnego Innowacyjna Gospodarka, 2007-2013* (Dz. U. Nr 75, poz. 638) – dla działania 4.5;
- rozporządzenie Ministra Rozwoju Regionalnego z dnia 30 stycznia 2009 r. w *sprawie udzielania przez Polską Agencję Rozwoju Przedsiębiorczości pomocy finansowej na wspieranie ośrodków innowacyjności w ramach Programu Operacyjnego Innowacyjna Gospodarka, 2007-2013* (Dz. U. Nr 21, poz. 116) – dla działania 5.3;
- rozporządzenie Ministra Sportu i Turystyki z dnia 30 czerwca 2009 r. w *sprawie szczegółowego przeznaczenia, warunków i trybu udzielania pomocy publicznej na wspieranie inwestycji w produkty turystyczne o znaczeniu ponadregionalnym w zakresie regionalnej pomocy inwestycyjnej oraz pomocy de minimis w ramach Programu Operacyjnego Innowacyjna Gospodarka, 2007-2013* (Dz. U. Nr 107, poz. 893) – dla projektów objętych pomocą regionalną w ramach działania 6.4;

- rozporządzenie Ministra Sportu i Turystyki z dnia 15 lipca 2010 r. w sprawie szczegółowego przeznaczenia, warunków i trybu udzielania pomocy publicznej na wspieranie inwestycji w produkty turystyczne o znaczeniu ponadregionalnym w zakresie wspierania kultury i dziedzictwa kulturowego w ramach Programu Operacyjnego Innowacyjna Gospodarka, 2007-2013 (Dz. U. Nr 131, poz. 887) – dla projektów objętych pomocą na kulturę zgodnie z art. 107 ust. 3 lit. d Traktatu o funkcjonowaniu Unii Europejskiej;
- rozporządzenie Ministra Gospodarki z dnia 15 lipca 2010 r. w sprawie szczegółowego przeznaczenia, warunków i trybu udzielania pomocy finansowej na udział przedsiębiorców w programach promocji w ramach poddziałania 6.5.2 Programu Operacyjnego Innowacyjna Gospodarka, 2007-2013 (Dz. U. Nr 133, poz. 892, z późn. zm.) – dla poddziałania 6.5.2.
- rozporządzenie Ministra Rozwoju Regionalnego z dnia 13 sierpnia 2008 r. w sprawie udzielania przez Polską Agencję Rozwoju Przedsiębiorczości pomocy finansowej na wspieranie tworzenia i rozwoju gospodarki elektronicznej w ramach Programu Operacyjnego Innowacyjna Gospodarka, 2007-2013 (Dz. U. z 2008 r. Nr 153, poz. 956, z późn. zm.) – dla działania 8.1 i 8.2;
- rozporządzenie Ministra Spraw Wewnętrznych i Administracji z dnia 16 września 2010 r. w sprawie udzielania przez Władzę Wdrażającą Programy Europejskie pomocy finansowej na dostarczenie usługi szerokopasmowego dostępu do Internetu na odcinku „ostatniej mili” w ramach Programu Operacyjnego Innowacyjna Gospodarka, 2007-2013 (Dz. U. Nr 170, poz. 1147) – dla działania 8.4.

Dla projektów indywidualnych w działaniu 1.4 podstawę udzielania wsparcia stanowi rozporządzenie Komisji (WE) Nr 800/2008 z dnia 6 sierpnia 2008 r., uznającego niektóre rodzaje pomocy za zgodne ze wspólnym rynkiem z zastosowaniem art. 87 i 88 Traktatu (ogólne rozporządzenie w sprawie wyłączeń blokowych).

Należy podkreślić, iż w okresie sprawozdawczym, udzielanie wsparcia w zakresie pomocy publicznej przebiegało bez zakłóceń. W ramach Programu nie odnotowano problemów związanych z przyznawaniem pomocy publicznej w PO IG.

Tabela 3. Wielkość zakontraktowanej (umowy) i przekazanej (wyplaconej) pomocy publicznej oraz pomocy *de minimis* od uruchomienia programu operacyjnego w podziale ze względu na działania i podstawę udzielenia pomocy (w PLN).

Działanie (nr i nazwa)	Program pomocowy/ inna podstawa udzielenia pomocy	Liczba projektów objętych pomocą publiczną oraz pomocą <i>de minimis</i>		Wartość projektów objętych pomocą publiczną oraz pomocą <i>de minimis</i>		Wielkość przekazanej pomocy publicznej oraz pomocy <i>de minimis</i>				
		wg podpisanych umów / wydanych decyzji	wg zrealizowanych wniosków o płatność	wg podpisanych umów / wydanych decyzji	wg zrealizowanych wniosków o płatność	kwota ogółem	dofinansowanie ze środków publicznych w części odpowiadającej środkom UE		dofinansowanie ze środków publicznych w części odpowiadającej środkom krajowym	
							kwota	%	kwota	%
1.	2.	3.	4.	5.	6.	7.=8.+10.	8.	9.=8./7.*100	10.	11.=10./7.*100
1.4 Wsparcie projektów celowych	Rozporządzenie Ministra Rozwoju Regionalnego z dnia 7 kwietnia 2008 r. w sprawie udzielania przez Polską Agencję Rozwoju przedsiębiorczości pomocy finansowej w ramach Programu Operacyjnego Innowacyjna Gospodarka, 2007-2013 (Dz. U. Nr 68, poz. 414, z późn. zm.).	649	1 417	2 171 491 075,34	685 471 913,23	211 675 642,58	179 924 295,14	85	31 751 347,44	15
	RK (WE) NR 800/2008	2	59	103 306 462,00	42 846 484,66	22 606 517,34	19 215 539,72	85	3 390 977,62	15
		651	1 476	2 274 797 537,34	728 318 397,89	234 282 159,92	199 139 834,86	85	35 142 325,06	15
3.3 Tworzenie systemu ułatwiającego inwestowanie w MSP 3.3.2 Wsparcie dla MSP	Rozporządzenie Ministra Rozwoju Regionalnego z dnia 7 kwietnia 2008 r. w sprawie udzielania przez Polską Agencję Rozwoju Przedsiębiorczości pomocy finansowej w ramach Programu Operacyjnego Innowacyjna Gospodarka, 2007-2013 (Dz. U. Nr 68, poz. 414, z późn. zm.).	162	204	52 423 512,84	35 196 283,49	13 152 140,85	11 179 319,72	85	1 972 821,13	15

4.1 <i>Wsparcie wdrożeń wyników prac B+R</i>	Rozporządzenie Ministra Rozwoju Regionalnego z dnia 7 kwietnia 2008 r. w sprawie udzielania przez Polską Agencję Rozwoju Przedsiębiorczości pomocy finansowej w ramach Programu Operacyjnego Innowacyjna Gospodarka, 2007-2013 (Dz. U. Nr 68, poz. 414, z późn. zm.).	462	236	3 627 913 341,61	371 723 082,61	152 730 458,58	129 820 889,79	85	22 909 568,79	15
4.2 <i>Stymulowanie działalności B+R przedsiębiorst w oraz wsparcie w zakresie wzornictwa przemysłowego</i>	Rozporządzenie Ministra Rozwoju Regionalnego z dnia 7 kwietnia 2008 r. w sprawie udzielania przez Polską Agencję Rozwoju Przedsiębiorczości pomocy finansowej w ramach Programu Operacyjnego Innowacyjna Gospodarka, 2007-2013 (Dz. U. Nr 68, poz. 414, z późn. zm.).	169	618	1 557 042 346,97	750 812 599,88	270 274 499,99	229 733 324,99	85	40 541 175,00	15
4.3 <i>Kredyt technologiczny</i>	Ustawa z dnia 30 maja 2008 r. o niektórych formach wspierania działalności innowacyjnej (Dz. U. Nr 116, poz. 730, z późn. zm.).	112	35	240.015.597,17	55 958 727,67	55 958 727,67	47 564 918,52	85	8 393 809,15	15
4.4 <i>Nowe inwestycje o wysokim potencjale innowacyjnym</i>	Rozporządzenie Ministra Rozwoju Regionalnego z dnia 7 kwietnia 2008 r. w sprawie udzielania przez Polską Agencję Rozwoju Przedsiębiorczości pomocy finansowej w ramach Programu Operacyjnego Innowacyjna Gospodarka, 2007-2013 (Dz. U. Nr 68, poz. 414, z późn. zm.).	360	1400	13 155 638 176,40	8 623 088 829,63	2 491 872 932,31	2 118 091 992,46	85	373 780 939,85	15
4.5 <i>Wsparcie inwestycji o dużym znaczeniu</i>	Rozporządzenie Ministra Gospodarki z dnia 8 maja 2009 r. w sprawie udzielania pomocy finansowej dla	74	162	6 956 880 740,39	1 115 571 510,77	375 616 918,20	319 274 380,37	85	56 342 537,83	15

dla gospodarki	nowych inwestycji o dużym znaczeniu dla gospodarki w ramach Programu Operacyjnego innowacyjna Gospodarka, 2007-2013 (Dz. U. Nr 75, poz. 638, z późn. zm.).									
5.4 Zarządzanie własnością intelektualną 5.4.1 Wsparcie na uzyskanie/realizację ochrony własności przemysłowej	Rozporządzenie Ministra Rozwoju Regionalnego z dnia 7 kwietnia 2008 r. w sprawie udzielania przez Polską Agencję Rozwoju Przedsiębiorczości pomocy finansowej w ramach Programu Operacyjnego Innowacyjna Gospodarka, 2007-2013 (Dz. U. Nr 68, poz. 414, z późn. zm.).	103	125	18 477 647,89	3 473 764,43	1 717 092,37	1 459 528,51	85	257 563,86	15
6.1 Paszport do eksportu	Rozporządzenie Ministra Rozwoju Regionalnego z dnia 7 kwietnia 2008 r. w sprawie udzielania przez Polską Agencję Rozwoju Przedsiębiorczości pomocy finansowej w ramach Programu Operacyjnego Innowacyjna Gospodarka, 2007-2013 (Dz. U. Nr 68, poz. 414, z późn. zm.).	2 634	1 808	183 420 360,04	41 578 652,95	21 530 120,81	18 300 602,69	85	3 229 518,12	15
6.5.2 Wsparcie udziału przedsiębiorców w w programach promocji	Rozporządzenie Ministra Gospodarki z dnia 15 lipca 2010 r. w sprawie szczegółowego przeznaczenia, warunków i trybu udzielania pomocy finansowej na udział przedsiębiorców w programach promocji w ramach poddziałania 6.5.2 Programu Operacyjnego Innowacyjna Gospodarka, 2007-2013 (Dz. U. Nr 133, poz. 892, z późn. zm.).	70	40	1 176 732,10	1 024 902,54	479 603,11	407 662,53	85	71 940,58	15

8.1 <i>Wspieranie działalności gospodarczej w dziedzinie gospodarki elektronicznej</i>	Rozporządzenie Ministra Rozwoju Regionalnego z dnia 13 sierpnia 2008 r. w sprawie udzielania przez Polską Agencję Rozwoju Przedsiębiorczości pomocy finansowej na wspieranie tworzenia i rozwoju gospodarki elektronicznej w ramach Programu Operacyjnego Innowacyjna Gospodarka, 2007-2013 (Dz. U. Nr 153, poz. 956, z późn. zm.).	1563	5 585	1 198 924 093,32	759 204 255,91	543 048 023,49	461 590 819,97	85	81 457 203,52	15
8.2 <i>Wspieranie wdrażania elektronicznego o biznesu typu B2B</i>	Rozporządzenie Ministra Rozwoju Regionalnego z dnia 13 sierpnia 2008 r. w sprawie udzielania przez Polską Agencję Rozwoju Przedsiębiorczości pomocy finansowej na wspieranie tworzenia i rozwoju gospodarki elektronicznej w ramach Programu Operacyjnego Innowacyjna Gospodarka, 2007-2013 (Dz. U. Nr 153, poz. 956).	973	2208	731 714 139,09	420 252 963,03	201 448 543,86	171 231 262,28	85	30 217 281,58	15
8.4 <i>Zapewnienie dostępu do Internetu na etapie „ostatniej mili”</i>	Rozporządzenie Ministra Spraw Wewnętrznych i Administracji z dnia 16 września 2010 r. w sprawie udzielania przez Władzę Wdrażającą Programy Europejskie pomocy finansowej na dostarczenie usługi szerokopasmowego dostępu do Internetu na odcinku „ostatniej mili” w ramach Programu Operacyjnego Innowacyjna Gospodarka, 2007-2013 (Dz. U. Nr 170, poz. 1147).	187	284	415 570 342,85	15 376 029,81	15 239 480,59	13 030 058,50	85	2 285 922,01	15

Źródło: opracowanie własne.

Liczba projektów MŚP objętych pomocą publiczną oraz pomocą <i>de minimis</i>		Wartość projektów MŚP objętych pomocą publiczną oraz pomocą <i>de minimis</i>		Udział pomocy dla MŚP w przekazanej pomocy publicznej oraz pomocy <i>de minimis</i>							
				ogółem MŚP		w tym wg wielkości przedsiębiorstwa ⁴⁾					
wg podpisanych umów / wydanych decyzji	wg zrealizowanych wniosków w o płatność	wg podpisanych umów / wydanych decyzji	wg zrealizowanych wniosków o płatność	kwota	%	mikro		małe		średnie	
						kwota	%	kwota	%	kwota	%
12.	13.	14.	15.	16.= 18.+20.+22.	17.=16./7.*100	18.	19.=18./16.*100	20.	21.=20./16.*100	22.	23.=22./16.*100
499	1082	1 460 263 083,32	425 310 966,13	166 704 362,30	78,75	26 921 829,65	16,15	68 021 144,78	40,8	71 761 387,87	43,05
1	30	33 596 462,00	11 749 334,34	11 749 334,34	51,97	0,00	0,00	11 749 334,34	100	0,00	0
500	1112	1 493 859 545,32	437 060 300,47	178 453 696,64	76,17	26 921 829,65	16,15	79 770 479,12	44,7	71 761 387,87	40,21
162	204	52 423 512,84	35 196 283,49	13 152 140,85	100	4 339 108,90	32,99	3 997 527,32	30,39	4 815 504,63	36,61
341	189	2 032 681 713,24	280 339 566,53	128 495 752,84	84,13	25 161 654,22	19,58%	52 442 885,75	40,81%	50 891 212,87	39,61
143	538	1 300 902 470,45	576 195 310,18	215 726 325,86	79,82	48 773 246,37	22,61	58 498 199,20	27,12	108 454 880,29	50,27
112	35	240.015.597,17	55.958.727,67	55.958.727,67	100	3.198.609,60	5,72	23.175.898,10	41,42	29.584.219,97	52,87
257	1037	8 010 939 252,57	3 706 933 825,85	1 549 303 915,10	62,17	245 785 551,50	15,86	415 680 349,44	26,83	887 838 014,16	57,31
22	64	615 527 963,83	237 624 907,43	63 807 853,82	16,99	13 658 308,55	21,4	16 231 792,78	25,44	33 917 752,49	53,16
102	123	18 424 047,89	3 453 765,83	1 703 093,35	99,18	1 285 112,32	75,46%	238 070,68	13,98	179 910,35	10,56
2 629	1805	183 357 860,04	41 536 562,95	21 502 520,81	99,87	7 455 741,39	34,67	6 710 211,19	31,21	7 336 568,23	34,12
51	29	848 994,85	689 315,97	336 496,91	70,16	81 567,78	24,24	123 268,97	36,63	131 660,16	39,13
1561	5579	1 197 539 893,32	757 603 794,84	541 950 835,27	99,80	516 736 562,50	95,35	25 214 272,77	4,65	0,00	0
969	2198	729 448 511,09	418 393 779,72	200 399 927,74	99,48	52 111 629,90	26	78 134 807,44	38,99	70 153 490,40	35,01
187	284	415 570 342,85	15 239 480,59	15 239 480,59	100	8 674 370,38	56,92	4 057 239,59	26,62	2 507 870,62	16,46

⁴⁾ podział zgodny z Załącznikiem I do Rozporządzenia Komisji (WE) Nr 800/2008 z dnia 6 sierpnia 2008 r. uznającego niektóre rodzaje pomocy za zgodne ze wspólnym rynkiem w zastosowaniu art. 87 i 88 Traktatu (ogólne rozporządzenie o wyłączeniach blokowych) (DZ. Urz. UE L 214 z 09.08.2008, str. 3).

5. Informacja na temat wykorzystania pomocy technicznej

5.1. Przedsięwzięcia realizowane w ramach pomocy technicznej

Realizacja działań z zakresu pomocy technicznej odbywa się w ramach Planów Działań składanych przez IZ, IP oraz IW. IZ zatwierdza Plany Działań IP oraz POT, natomiast IP zatwierdzają Plany Działań właściwych IW.

W ramach realizowanych Planów Działań finansowane są głównie następujące przedsięwzięcia:

- Plany Działań w ramach działania 9.1:

wynagrodzenia pracowników instytucji zaangażowanych we wdrażanie Programu z poza administracji rządowej, wynagrodzenia ekspertów oceniających wnioski o dofinansowanie, szkolenia/kursy/studia pracowników, ekspertyzy, audyt i kontrole, tłumaczenia dokumentów, tłumaczenia symultaniczne.

- Plany Działań w ramach działania 9.2:

zakup sprzętu komputerowego, telekomunikacyjnego i multimedialnego, zakup materiałów biurowych, sprzętu biurowego, mebli, koszty wynajmu/remontu powierzchni biurowej, zakup systemów informatycznych.

- Plany Działań w ramach działania 9.3:

zakup materiałów promocyjnych i informacyjnych, publikacja ogłoszeń reklamowych, artykułów sponsorowanych w mediach, organizacja kampanii informacyjno-promocyjnych, organizacja szkoleń, konferencji, seminariów dla beneficjentów, zlecenie badania opinii publicznej.

- Plany Działań w ramach działania 9.4:

zlecenie badań ewaluacyjnych.

5.2. Wykorzystanie pomocy technicznej

Od początku wdrażania Programu do 31.12.2011 roku w ramach IX osi priorytetowej wprowadzono do KSI SIMIK 107 umów o dofinansowanie na łączną kwotę wydatków kwalifikowalnych 380 455 840,17 PLN (323 387 464,91 z EFRR), w tym:

- w ramach Działania 9.1 - 30 umów na łączną kwotę wydatków kwalifikowalnych 275 999 341,89 PLN (234 599 440,58 PLN z EFRR),

- w ramach Działania 9.2 - 29 umów na łączną kwotę wydatków kwalifikowalnych 47 819 972,43 PLN (40 646 976,54 PLN z EFRR),

- w ramach Działania 9.3- 30 umów na łączną kwotę wydatków kwalifikowalnych 49 164 330,16 PLN (41 789 681,47 PLN z EFRR),

- w ramach Działania 9.4 18 umów na łączną kwotę wydatków kwalifikowalnych 7 472 195,69 PLN (6 351 366,32 PLN z EFRR)

W II półroczu 2011 roku w ramach 9 osi priorytetowej wprowadzono do KSI SIMIK 3 umowy o dofinansowanie na łączną kwotę wydatków kwalifikowanych 6 661 100,00 PLN (5 661 935,00 PLN z EFRR), w tym:

- w ramach Działania 9.1 – 1 umowę na łączną kwotę wydatków kwalifikowalnych 3 230 300,00 PLN (2 745 755,00 PLN z EFRR),
- w ramach Działania 9.2 - 1 umowę na łączną kwotę wydatków kwalifikowanych 1 415 800,00 PLN (1 203 430,00 PLN z EFRR),
- w ramach Działania 9.3- 1 umowę na łączną kwotę wydatków kwalifikowalnych 2 015 000,00 PLN (1 712 750,00 PLN z EFRR),

Tabela 4 Liczba i wartość wszystkich projektów/planów działań w ramach Programu dofinansowanych ze środków pomocy technicznej według głównych typów projektów (projekty objęte decyzjami/umowami o dofinansowanie)

Typ projektu	Liczba projektów objętych decyzjami/umowami od uruchomienia Programu	Wartość projektów objętych decyzjami/umowami (w części dofinansowania ze środków UE) od uruchomienia Programu
Szkolenia	nie dotyczy	13 559 834,57
Promocja i informacja	nie dotyczy	41 089 497,34
Zatrudnienie	nie dotyczy	166 681 506,36
Sprzęt komputerowy	nie dotyczy	6 878 134,44
Wyposażenie/ remont/ wynajem powierzchni biurowych	nie dotyczy	23 175 646,69
Ekspertyzy/ doradztwo	nie dotyczy	8 928 033,59
Ewaluacje	nie dotyczy	6 267 218,11
Kontrola/ audyt	nie dotyczy	8 180 808,56
Organizacja procesu wyboru projektów	nie dotyczy	21 448 240,51
Organizacja komitetów monitorujących i podkomitetów	nie dotyczy	92 288,83
Inne	nie dotyczy	27 086 255,91
Razem	107	323 387 464,91

Źródło: opracowanie własne

5.3. Problemy zidentyfikowane w ramach pomocy technicznej

W bieżącym okresie sprawozdawczym zidentyfikowano następujące problemy w ramach pomocy technicznej:

- niższe wydatkowanie środków pomocy technicznej w porównaniu do kwot zakontraktowanych w ramach podpisanych umów o dofinansowanie. Przyczyną takiego stanu rzeczy jest niezrealizowanie wszystkich zaplanowanych zadań, głównie z powodu zmieniającego się zapotrzebowania na realizację zaplanowanych wcześniej dostaw/usług oraz z powodu trudności organizacyjnych i kadrowych beneficjenta;

- błędy we wnioskach o płatność, które wydłużają proces zatwierdzania wniosków o płatność, a tym samym spowalniają proces certyfikacji wydatków;

przedłużające się procedury przetargowe, w wyniku których nie wyłoniono wykonawcy lub wybrany oferent odmówił podpisania umowy, co skutkuje niewydatkowaniem środków zaangażowanych w ramach postępowań przetargowych w danym roku budżetowym.

5.4. Informacja na temat kwot odzyskanych oraz kwot pozostałych do odzyskania w ramach pomocy technicznej

Instytucja Zarządzająca

W okresie sprawozdawczym (II półrocze 2011) wartość kwot wycofanych po anulowaniu (zarejestrowanych w tym okresie przez IZ w KSI (SIMIK 07-13)) w ramach pomocy technicznej wyniosła 160.723,95 PLN - wydatki niekwalifikowalne, w tym EFRR 136.615,31 PLN.

MNiSW/NCBiR

W II półroczu 2011 roku wartość kwot wycofanych po anulowaniu przedstawiała się następująco:

- WND-POIG.09.02.00-00-022/10 na łączną kwotę 0,55 PLN;
- WND-POIG.09.02.00-00-008/09 na łączną kwotę 140,44 PLN;
- WND-POIG.09.01.00-00-009/09 na łączną kwotę 4 083,12 PLN.

Łączna wartość kwot wycofanych po anulowaniu. wyniosła **4 224,11** PLN.

MSWiA/MAiC

W okresie sprawozdawczym kwota wycofana po anulowaniu (zarejestrowana w tym okresie w KSI (SIMIK 07-13)) w ramach PT to 120,66 PLN (dotyczy wniosku o płatność nr WNP-POIG.09.01.00-00-004/09-02 złożonego przez WWPE za II kwartał 2010 r. w ramach działania 9.1 PO IG). Wpis do Rejestru obciążeń na projekcie został sporządzony przez IP w dniu 5 lipca 2011 r.

MG

W okresie sprawozdawczym wartość kwot wycofanych po anulowaniu (zarejestrowanych w tym okresie w KSI (SIMIK 07-13)) w ramach PT wyniosła 0,00 zł.

5.5. Uproszczenia w zakresie pomocy technicznej

W bieżącym okresie sprawozdawczym Instytucja Zarządzająca zleciła wykonanie badania ewaluacyjnego, którego głównym celem była ocena stanu realizacji 9. osi priorytetowej Pomoc techniczna Programu Operacyjnego Innowacyjna Gospodarka, w szczególności w odniesieniu do stopnia osiągnięcia zakładanych celów oraz funkcjonowania systemu wdrażania. Sformułowane przez ewaluatorów wnioski i rekomendacje są obecnie analizowane, a następnie będą stopniowo wdrażane w celu usprawnienia systemu, a także pilotażu nowych rozwiązań, które mogłyby funkcjonować w nowej perspektywie finansowej.

5.6. Analiza postępu rzeczowego

W bieżącym okresie sprawozdawczym nie wykazano postępu w realizacji określonych w Programie i Uszczegółowieniu wskaźników produktu i rezultatu, ponieważ dopiero w styczniu 2012 roku, a więc w kolejnym okresie sprawozdawczym zostaną złożone wnioski o płatność końcową w ramach projektów na 2011 rok. Tym samym dopiero w sprawozdaniu za I półrocze 2012 roku będzie można zaprezentować informacje oparte na danych dotyczących operacji zakończonych, tzn. takich, dla których zatwierdzono wnioski o płatność końcową.

6. Oświadczenie Instytucji Zarządzającej

Dane osoby sporządzającej <i>Sprawozdanie</i>	Imię i nazwisko osoby sporządzającej <i>Sprawozdanie</i> : Marcin Żarłok
	Dane kontaktowe osoby sporządzającej <i>Sprawozdanie</i> (telefon, adres e-mail, fax): Tel. 22/ 330-33-86, marcin.zarlok@mrr.gov.pl , Fax 22/ 330-33-60
Oświadczam, iż informacje zawarte w niniejszym <i>Sprawozdaniu</i> są zgodne z prawdą	Data i miejsce: .03.2012 r., Warszawa
	Imię i nazwisko osoby upoważnionej do zatwierdzenia <i>Sprawozdania</i> : Marcin Łata
	Dane kontaktowe osoby upoważnionej do zatwierdzenia <i>Sprawozdania</i> (telefon, adres e-mail, fax): 22/330-33-26, marcin.lata@mrr.gov.pl , fax 22/330-33-60
	Podpis osoby upoważnionej do zatwierdzenia <i>Sprawozdania</i> :

7. Spis załączników do Sprawozdania

Załącznik nr 1. *Postęp rzeczowy*

Tabela 1. *Postęp rzeczowy Programu operacyjnego*

Załącznik nr 2. Tabele finansowe

Tabela 1. *Stan wdrażania Programu według osi priorytetowych*

Tabela 2. *Stan wdrażania Programu według osi priorytetowych i województw*

Tabela 3. *Wydatki ujęte w poświadczeniach i deklaracjach skierowanych do KE oraz płatności okresowe zrealizowane przez KE.*

8. Wykaz skrótów

BGK	-	Bank Gospodarstwa Krajowego
B+R	-	działalność badawczo-rozwojowa
CPI	-	Centrum Projektów Informatycznych
EFRR	-	Europejski Fundusz Rozwoju Regionalnego
GOW	-	Grupa robocza do spraw gospodarki opartej na wiedzy
IC	-	Instytucja Certyfikująca
IP	-	Instytucja Pośrednicząca
IW	-	Instytucja Wdrażająca
IZ	-	Instytucja Zarządzająca
KE	-	Komisja Europejska
KFK	-	Krajowy Fundusz Kapitałowy
KSI	-	Krajowy System Informatyczny
OPI	-	Ośrodek Przetwarzania Informacji
MAiC	-	Ministerstwo Administracji i Cyfryzacji
MG	-	Ministerstwo Gospodarki
MNISW	-	Ministerstwo Nauki i Szkolnictwa Wyższego
MSWIA	-	Ministerstwo Spraw Wewnętrznych i Administracji
MSP	-	małe i średnie przedsiębiorstwa
MRR	-	Ministerstwo Rozwoju Regionalnego
NCBiR	-	Narodowe Centrum Badań i Rozwoju
NSRO	-	Narodowe Strategiczne Ramy Odniesienia
PARP	-	Polska Agencja Rozwoju Przedsiębiorczości
PION	-	Procedura Informowania o Nieprawidłowościach
PO IG	-	Program Operacyjny Innowacyjna Gospodarka
PO PT	-	Program Operacyjny Pomoc Techniczna
POT	-	Polska Organizacja Turystyczna
PT PO IG	-	Pomoc Techniczna PO IG
PZP	-	Prawo Zamówień Publicznych
RIF	-	Regionalna Instytucja Finansująca
RPO	-	Regionalny Program Operacyjny
UE	-	Unia Europejska
UKS	-	Urząd Kontroli Skarbowej
USPTO	-	Biuro Patentów i Znaków Towarowych Stanów Zjednoczonych
WWPE	-	Władza Wdrażająca Programy Europejskie

W sprawozdaniu zastosowano średni kurs Europejskiego Banku Centralnego z przedostatniego dnia roboczego miesiąca (EBC) z 12 miesięcy poprzedzających miesiąc, za który sporządzane jest *Sprawozdanie*, czyli 4,1013 PLN.